

Enquête d'insertion à 12 mois des dispositifs du Conseil régional de Bretagne

SORTANTS 2019



Chiffres clés

Maintenance et carrosserie de véhicules



90% des répondants
ont obtenu une certification



87% des répondants en emploi déclarent
que ce dernier est en relation
avec la formation suivie



Représentation de l'avenir professionnel
Confiant, optimiste 82%

150 sortants 80 répondants 55%

64% sont en emploi, 12 mois après
la sortie de formation

6% poursuivent une formation

Enquête d'insertion réalisée dans le cadre du Chantier 2 du CPRDFOP,
« Conforter la démarche d'élaboration des cartes de formation »
en lien avec l'objectif opérationnel
« Conforter les éléments d'analyse de l'insertion professionnelle,
en organisant des enquêtes couvrant l'ensemble
des dispositifs de formation »

Taux de réponse
67%
6 100
répondants

Cette enquête d'insertion est réalisée, à la demande du Conseil régional de Bretagne, par le GREF Bretagne dans le cadre de ses missions d'observation. L'enquête 2020 interroge les stagiaires bénéficiaires du Chèque formation - QUALIF Emploi individuel et du PBF - QUALIF Emploi Programme. Parmi les 9 070 sortants, 6 100 ont répondu au questionnaire par mail ou par téléphone. Les résultats sont présentés sous forme de fiches par domaine de formation ou par dispositif.



Définitions des termes signalés par ⓘ

Les niveaux de formation

Le tableau suivant détaille les niveaux de formation en s'appuyant sur le nombre d'années après le Bac et sur le décret n°2019-14 du 8 janvier 2019 instaurant le nouveau cadre national des certifications professionnelles.

Niveau CAP	sorties après l'année terminale de CAP ou BEP ou sorties de 2 nd cycle général et technologique avant l'année terminale (seconde ou première). > Niveau 3 (anciennement V).
Niveau Bac	sorties des classes de terminale de l'enseignement secondaire (avec ou sans le baccalauréat). Abandons des études supérieures sans diplôme. > Niveau 4 (anciennement IV)
Bac+2	sorties avec un diplôme de niveau Bac+2 (DUT, BTS, DEUG, écoles des formations sanitaires ou sociales, etc.). > Niveau 5 (anciennement III)
≥ Bac+3	sorties avec un diplôme de niveau Bac+3 (licence, licence professionnelle), ou de niveau Bac+4 (Maîtrise, master 1). > Niveau 6 (anciennement II)
≥ Bac+5	sorties avec un diplôme de niveau supérieur à Bac+3 (maîtrise, master, DEA, DESS, doctorat, diplôme de grande école). > Niveaux 7 et 8 (anciennement I)

Public prioritaire

Le Conseil régional de Bretagne, dans le cadre de ses politiques, porte une attention particulière à l'accès à la formation des personnes les plus éloignées de l'emploi, que sont les allocataires du RSA, les demandeurs d'emploi de longue durée, les plus de 45 ans, les personnes sans qualification ou en situation de handicap reconnu ou bien bénéficiaires du dispositif régional d'insertion professionnelle. Pour la cohorte 2019, 5 670 sortants relèvent de ces publics prioritaires.



Une certification de niveau supérieur au niveau de départ

Cet indicateur compare le niveau de formation du stagiaire à l'entrée en formation, avec le niveau de la formation qu'il a suivie et validée. Exemple : un stagiaire qui disposait d'un niveau Bac est considéré comme ayant obtenu une certification de niveau supérieur, s'il valide une formation de niveau Bac+2.





Maintenance et carrosserie de véhicules

150 sortants

80 répondants

Les sortants de formation en 2019

LE DOMAINE

2% de l'ensemble des sortants en 2019
Tous domaines, tous dispositifs

2 sous-domaines

(en % des sortants du domaine)

Maintenance de véhicules 91%
Carrosserie 9%

LES DISPOSITIFS

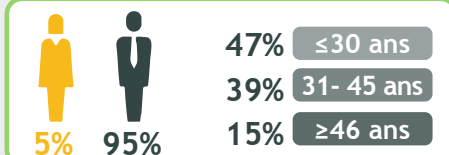
95% PBF - QUALIF Emploi Programme
5% Chèque formation -
QUALIF Emploi individuel

LES FORMATIONS

8 OF (aucun hors Bretagne)
12 formations (aucun hors Bretagne)

LE PUBLIC

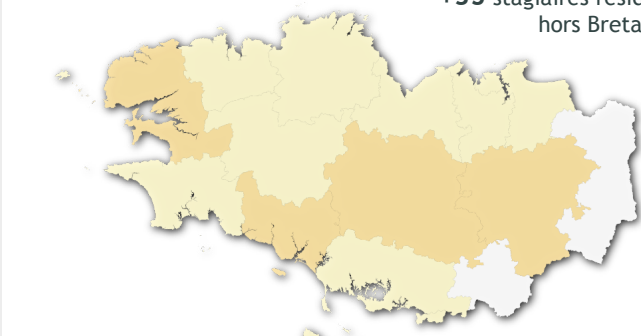
(en % des sortants du domaine)



67% de publics prioritaires ¹

ORIGINE GÉOGRAPHIQUE DES SORTANTS (par CTEF)

+35 stagiaires résidant hors Bretagne

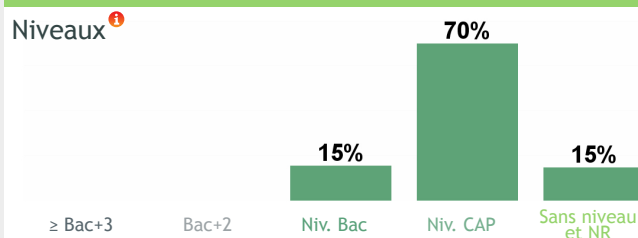


Nb de stagiaires au lieu de résidence
0 1-10 11-30 31-50 ≥51

Top 3 des formations (en effectifs décroissants arrondis par diplôme)

- 40 Titre professionnel mécanicien(ne) réparateur(trice) de cycles et motocycles
- 30 Titre professionnel mécanicien(ne) de maintenance automobile
- 20 Titre professionnel contrôleur technique de véhicules légers

Répartition des sortants selon le niveau de la formation suivie (en % des sortants du domaine)



Résultats de l'enquête

Taux de réponse 55%

CERTIFICATION (en % des répondants du domaine)

90% ont obtenu une certification
Public non prioritaire 96%
Public prioritaire 88%

100% des apprenants préparant une formation de niveau supérieur ¹ à leur niveau de départ l'ont validée

89% des apprenants, sans diplôme à l'entrée en formation, ont validé leur formation

LA FORMATION...

Top 3 des réponses

- 1 m'a permis d'améliorer mes compétences professionnelles
- 2 a été déterminante pour retrouver un emploi
- 3 m'a motivé pour rechercher un emploi

ACCÈS AU MARCHÉ DU TRAVAIL APRÈS LA FORMATION

87% ont eu au moins un emploi au cours des 12 mois

Parcours d'emploi Alternance Emploi/chômage Parcours de formation
Situation de chômage Situation d'inactivité Autre

Comment décrivez-vous les 12 mois suivant votre formation ?





Maintenance et carrosserie de véhicules

150 sortants 80 répondants

Situation 12 mois après la fin de formation

(en % des répondants)

Maintenance et carrosserie de véhicules



Certification validée

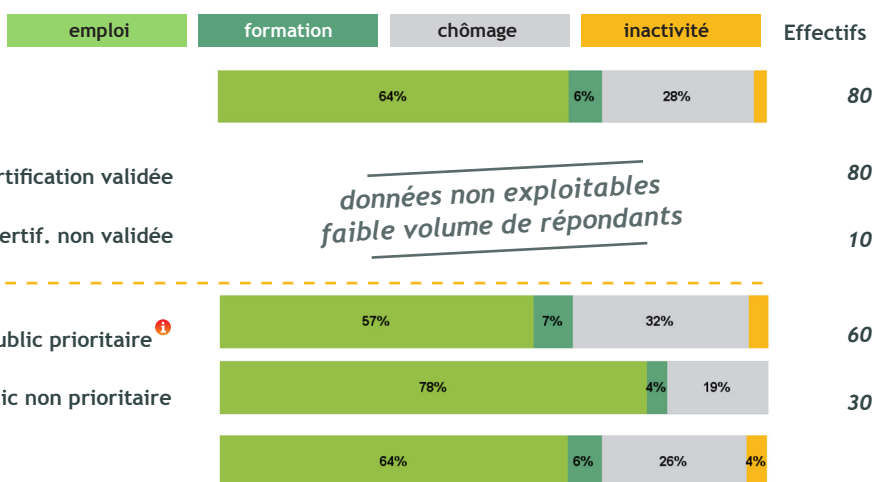
Certif. non validée



Public prioritaire ⁱ

Public non prioritaire

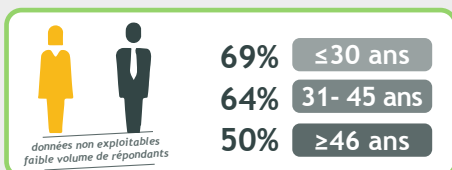
Tous domaines



L'emploi 12 mois après la fin de formation

64% des répondants en emploi, soit 50 individus

TAUX D'EMPLOI À 12 MOIS (en % des répondants du domaine)



57% des publics prioritaires ⁱ

CONDITIONS D'EMPLOI (en % des répondants en emploi)



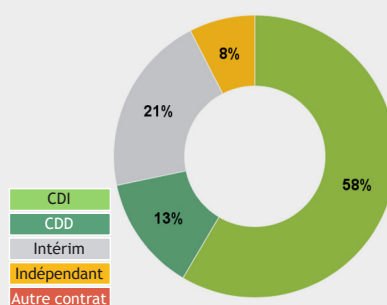
87% considèrent que leur emploi est en relation avec la formation suivie

89% considèrent être employés à leur niveau de qualification.

Par niveau de formation suivie (résultats affichés si les effectifs en emploi sont ≥10 par niveau)

Niveaux ⁱ	Effectifs
≥ Bac+5	
Bac+3	
Bac+2	
Niv. Bac	86% 10
Niv. CAP	64% 35

Nature du contrat



Temps de travail

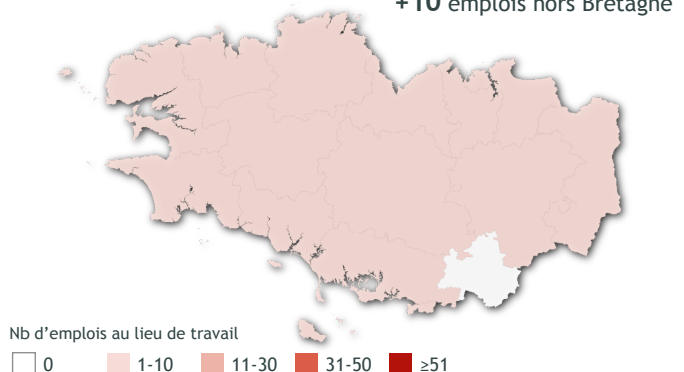


Temps complet 89%

Temps partiel perçu comme subi pour 17% des actifs à temps partiel

LOCALISATION DES EMPLOIS OCCUPÉS (par CTEF)

+10 emplois hors Bretagne



Parmi les répondants à l'enquête

67% déclarent que leur situation professionnelle s'est améliorée +

28% déclarent que leur situation professionnelle est similaire =

5% considèrent qu'elle s'est dégradée -

Représentation de l'avenir professionnel

+ Confiant, optimiste 82% - Inquiet, pessimiste 18%



Maintenance et carrosserie de véhicules

150 sortants

80 répondants

Tableau détaillé par sous-domaine et formation*

Domaine > sous-domaine > formation	Nombre de sortants	Nombre de répondants	Taux de réponse	En emploi		Poursuite de formation	
				Nombre	%	Nombre	%
Maintenance et carrosserie de véhicules	150	80	55%	50	68%	10	6%
Maintenance de véhicules	140	80	60%	50	68%	<5	4%
Titre professionnel mécanicien(ne) réparateur(trice) de cycles et motocycles	40	20	55%	10	62%	<5	5%
Titre professionnel mécanicien(ne) de maintenance automobile	30	20	64%	10	62%	<5	5%
Titre professionnel contrôleur technique de véhicules légers	20	10	61%	10	86%	-	

*Sont présentées les formations dont les effectifs de répondants sont ≥ 10 . Les calculs sont effectués sur les effectifs réels et non sur les effectifs arrondis. Les résultats en italique sont indicatifs: ils doivent être interprétés avec prudence du fait des faibles effectifs.

Retrouvez les résultats pour chaque domaine et par dispositif sur

www.gref-bretagne.com

DIRECTRICE DE PUBLICATION

Magalie BIBARD

RESPONSABLE DE PUBLICATION

Christine LEVESQUE

RÉDACTION

Céline VIVENT et Benoit GAPIHAN

MISE EN PAGE

Audrey BÉNIS

CRÉDITS PHOTOGRAPHIQUES

Adobe Stock et Freepik

PUBLICATION

Octobre 2021

GREF Bretagne



Technopole Atalante Champeaux
91, rue de Saint-Briec
35043 RENNES CEDEX

Tél. 02 99 54 79 00 • Fax 02 99 54 00 00
www.gref-bretagne.com



Contrat de plan
Etat-Région

