

Contrat d'objectifs du secteur de l'accompagnement et de l'aide à domicile

Diagnostic emploi compétences partagé

Édition 2022



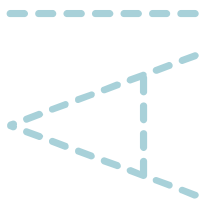
Éléments de contexte

Présentation du périmètre de l'étude :
le contrat d'objectifs secteur
de l'accompagnement et de l'aide à domicile (CO AAD)

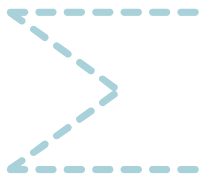


Emploi

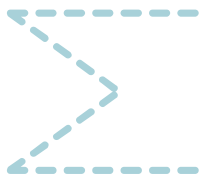
- La branche de l'aide, de l'accompagnement, des soins et des services à domicile
- Le secteur des particuliers employeurs et de l'emploi à domicile



Marché du travail



Formation



Éléments de contexte

Périmètre du Contrat d'Objectifs

Publics cibles du Contrat d'Objectifs

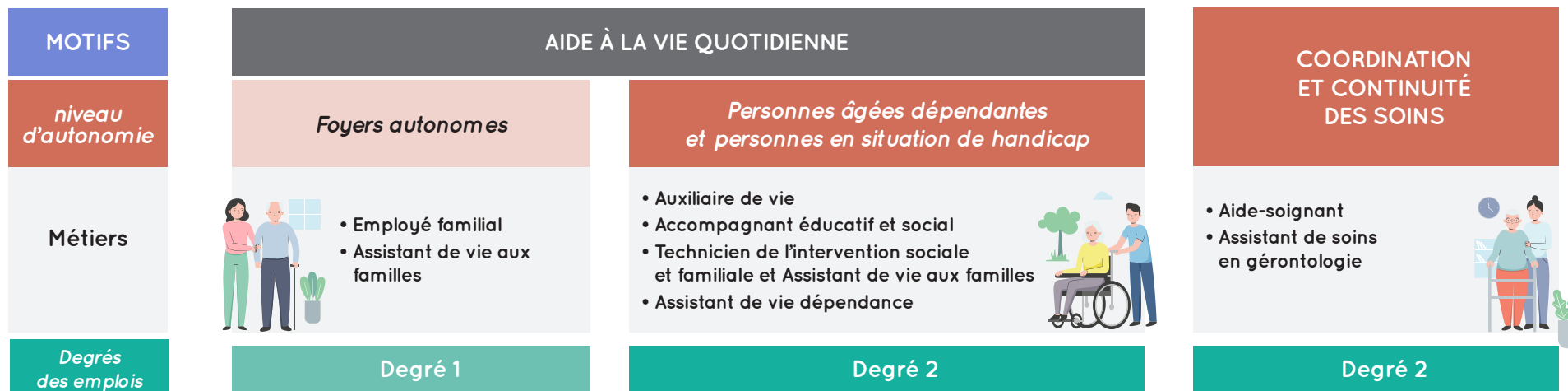


Personnes âgées

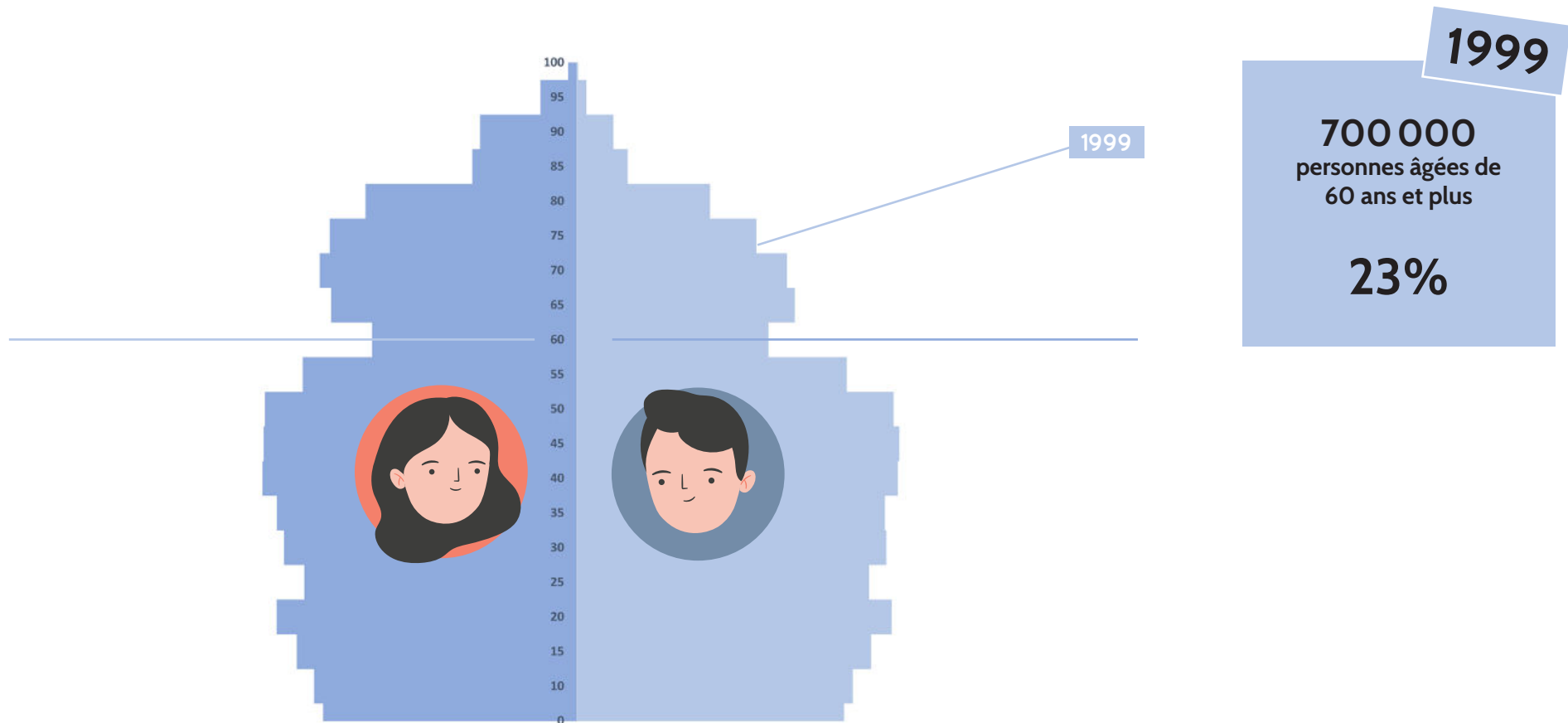


Personnes en situation de handicap

Schéma synthétique des motifs d'intervention à domicile, des métiers et des degrés des emplois



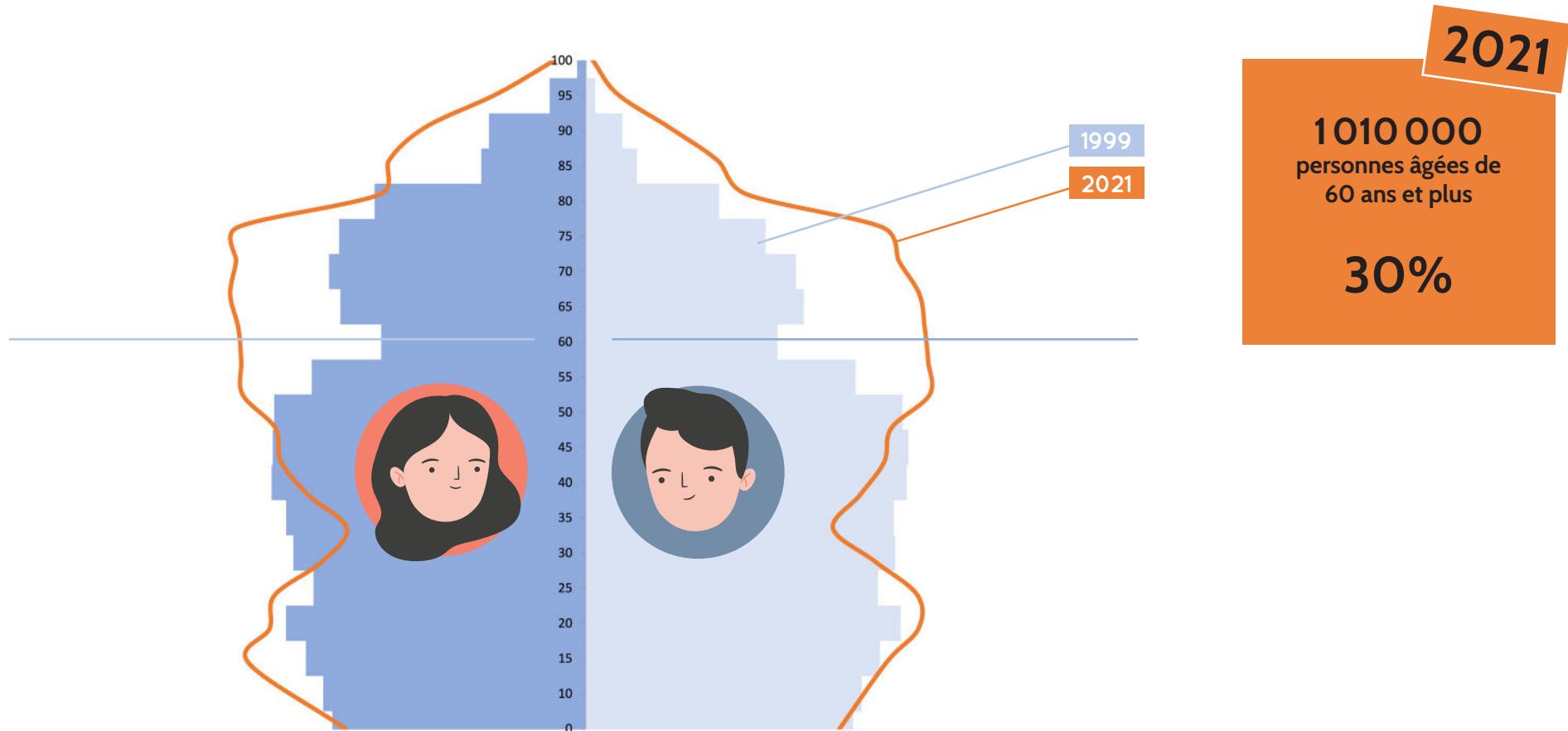
Pyramide des âges Bretagne en 1999



Source : INSEE, RP 2017

Population totale en 2021 : 2 904 100 habitants

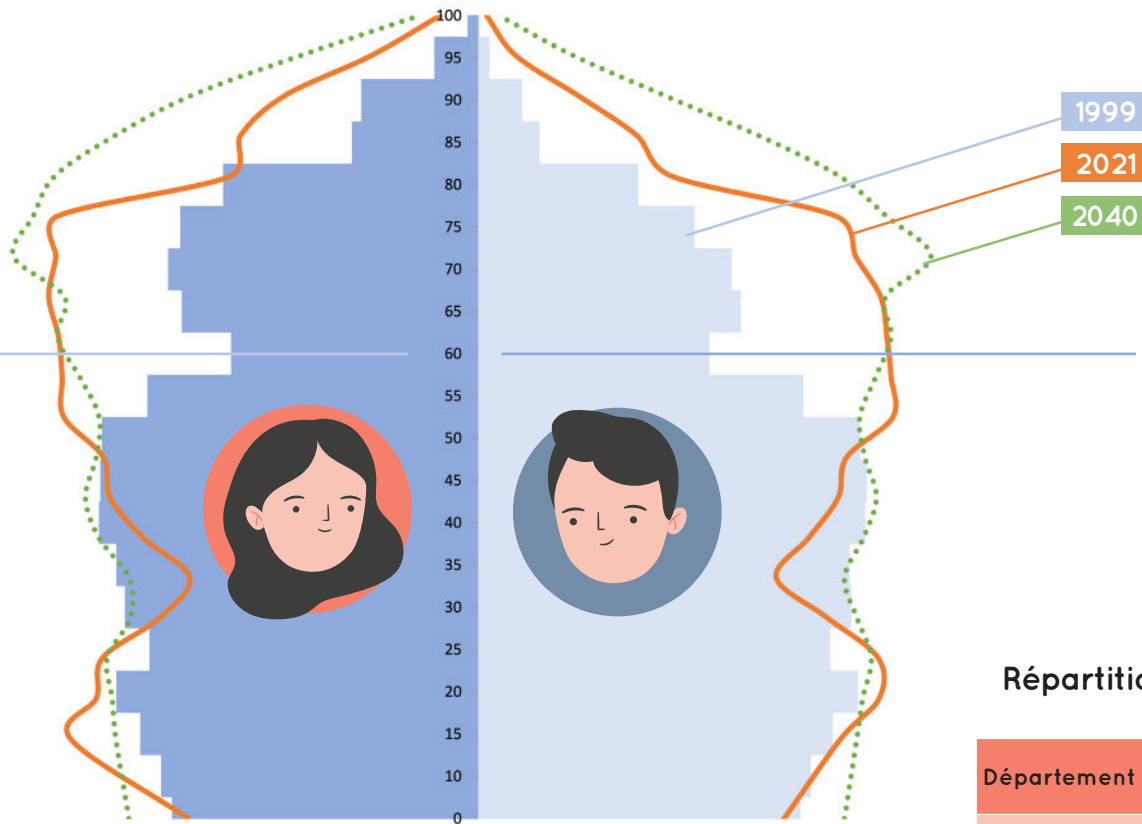
Pyramide des âges Bretagne entre 1999 et 2021



Source : INSEE, RP 2017

Population totale en 2021 : 3 387 000 habitants

Pyramide des âges Bretagne en 1999, 2021 et 2040



Population totale estimée en 2040 : 3 780 000 habitants

**projection
2040**

1 310 000
personnes âgées de
60 ans et plus

35%

Répartition de la population bretonne entre 1999 et 2040

Département	Population 1999	% de la population	Population 2021	% de la population	Projection population 2040	% de la population
Côtes-d'Armor	542 400	19%	601 000	18%	640 000	17%
Finistère	852 300	29%	920 000	27%	980 000	26%
Ille-et-Vilaine	866 100	30%	1 099 000	32%	1 300 000	34%
Morbihan	643 300	22%	767 000	23%	860 000	23%
Bretagne		2 904 100		3 387 000		3 780 000

Source : Insee, recensement de la population 2017, modèle Omphale, scénario central de population.

Une forte progression des 60 ans et plus, notamment des 75 ans et plus d'ici 2040

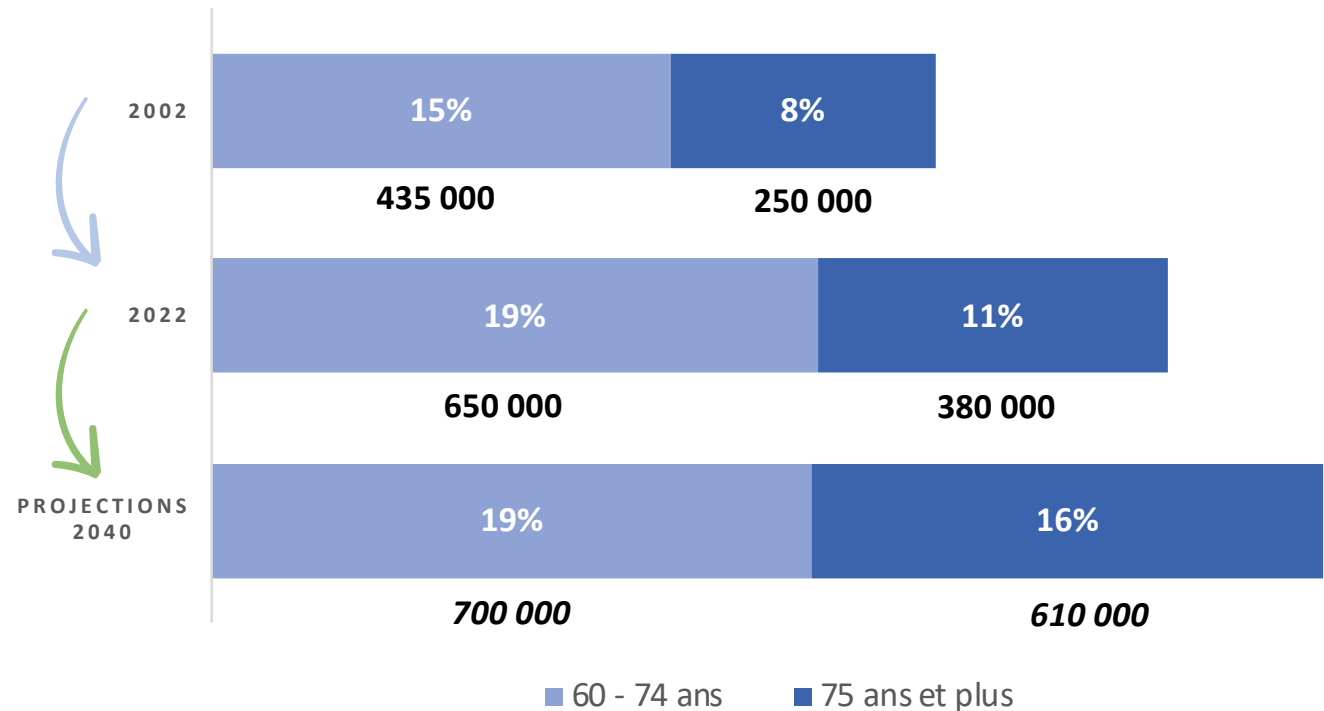
Évolution de la part des 60-74 ans et des 75 ans et plus dans la population bretonne

Entre 2002 et 2022 :

- + 220 000 personnes âgées entre 60 et 75 ans
soit +11 000 par an
- + 130 000 personnes âgées de 75 ans et plus
soit +2 700 par an

Entre 2022 et 2040 (projections) :

- + 50 000 personnes âgées entre 60 et 74 ans
soit + 6 300 par an
- +235 000 personnes âgées de 75 ans et plus
soit + 11 700 par an

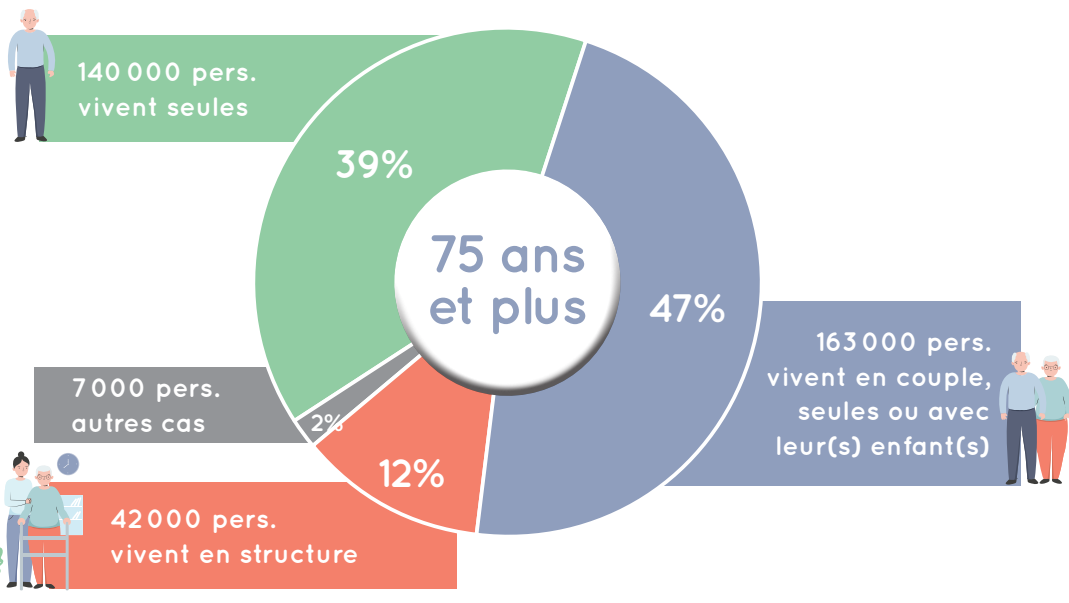


En 2040, 40% des ménages bretons seraient des ménages âgés contre près de 30% en 2022.

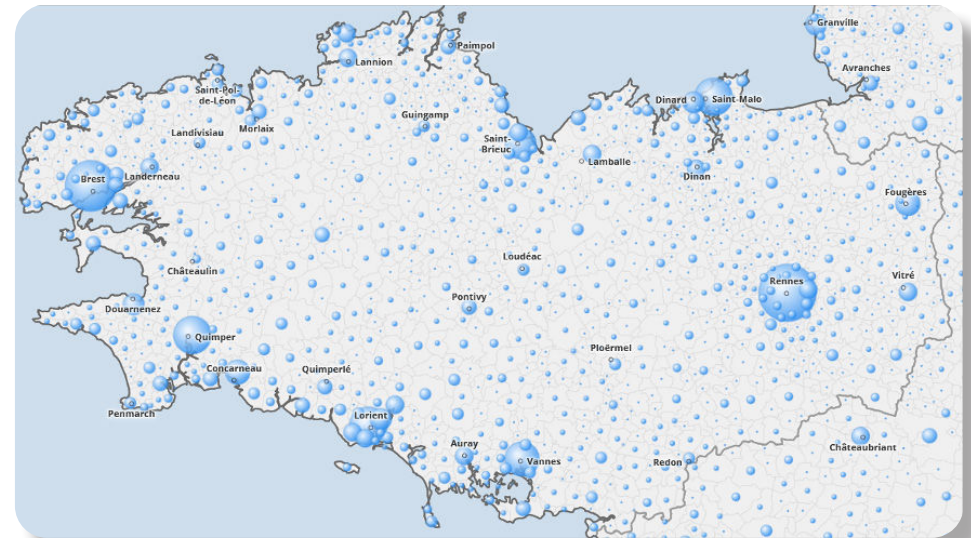
Source : Insee Analyses Bretagne • n° 103 • Juin 2021

Une entrée en structure plus importante pour les tranches d'âges les plus avancées

Modes de cohabitation des personnes âgées de 75 ans et plus en Bretagne



Cartographie de la localisation des personnes âgées de 75 ans ou plus vivant seules



AUTRES INDICATEURS SUR L'ÉVOLUTION DE LA DÉPENDANCE :

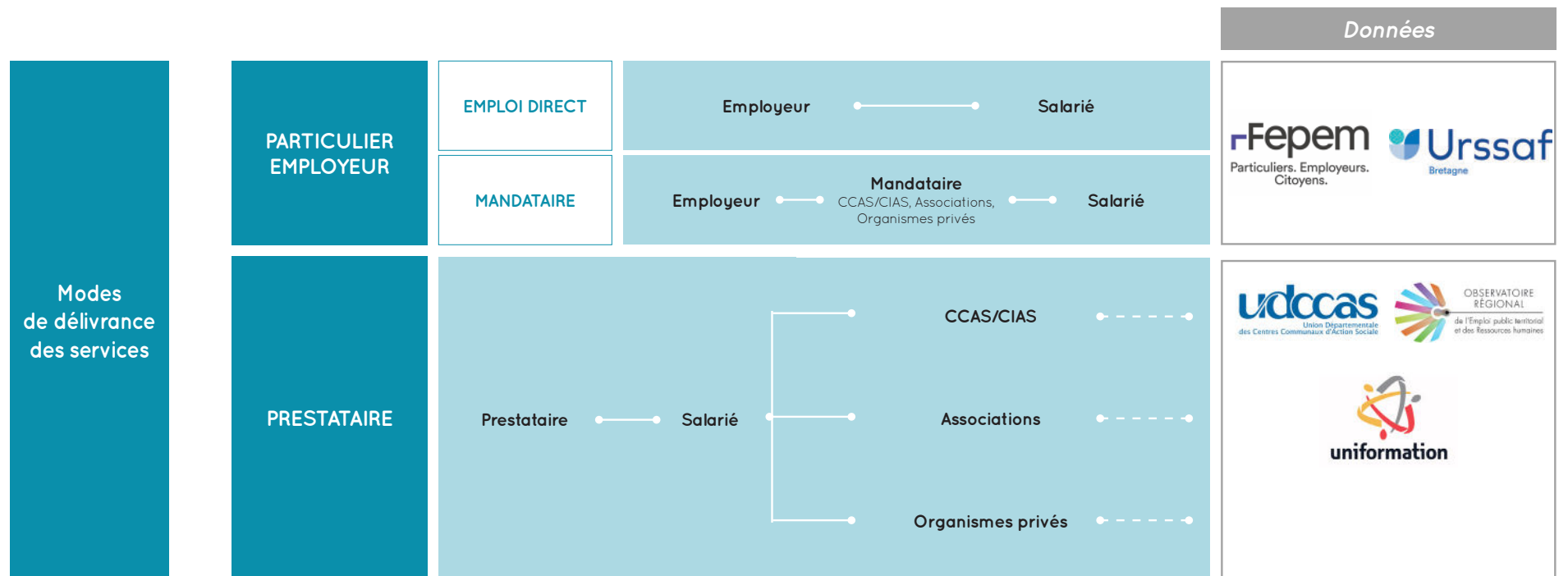
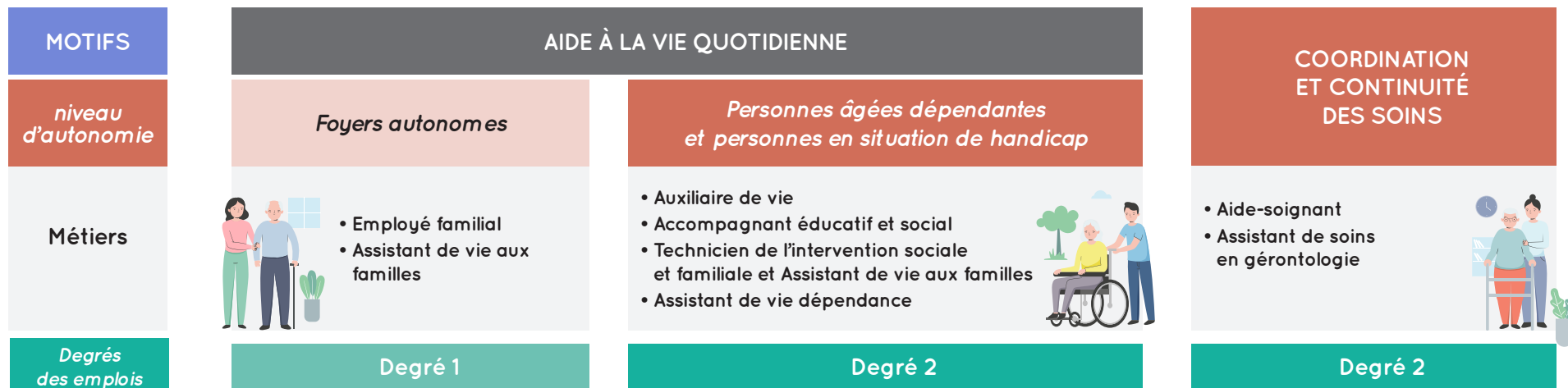
Allocation personnalisée pour l'autonomie à domicile :

34 415 bénéficiaires de l'APA à domicile en 2019
(3500 bénéficiaires de plus par rapport à 2012
soit une augmentation de près de **+ 11%**)

Prestation de compensation du handicap :

près de **12 000 bénéficiaires de la PCH** en 2020 en Bretagne
contre près de 4800 en 2010
(**+7 200 bénéficiaires** soit une augmentation de **+ 147%** en dix ans)

Acteurs du secteur de l'accompagnement et de l'aide à domicile



Emploi

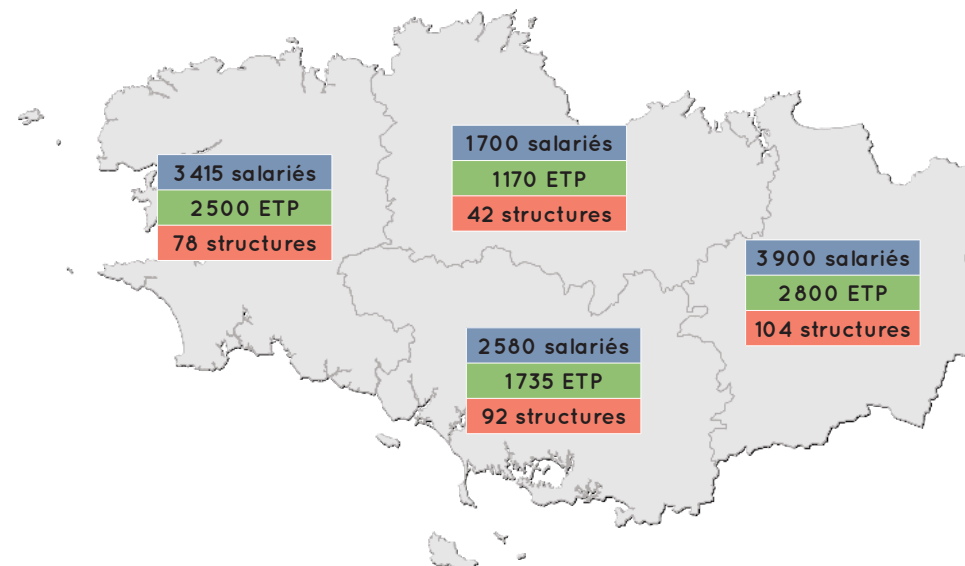
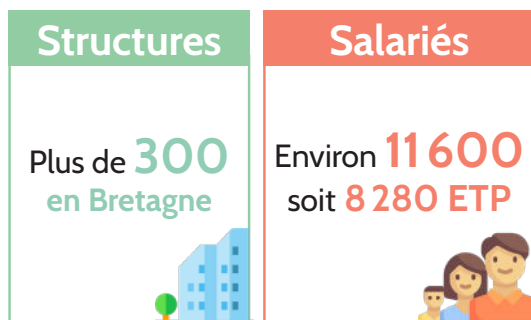
La branche de l'aide, de l'accompagnement,
des soins et des services à domicile

Le secteur des particuliers employeurs
et de l'emploi à domicile

Près de 11600 salariés dans la branche en Bretagne (y compris les fonctions support)

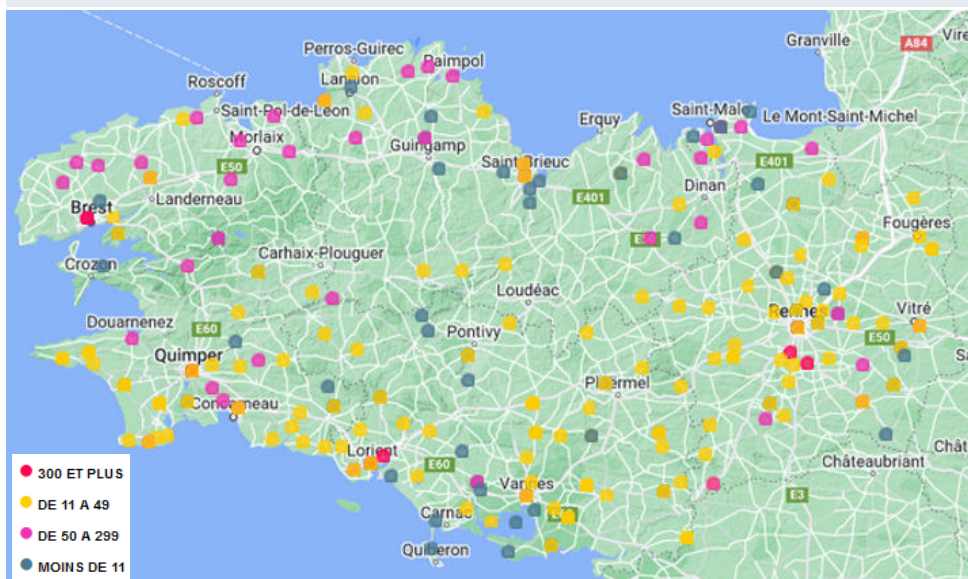
2021

Rappel chiffres clés de la branche*

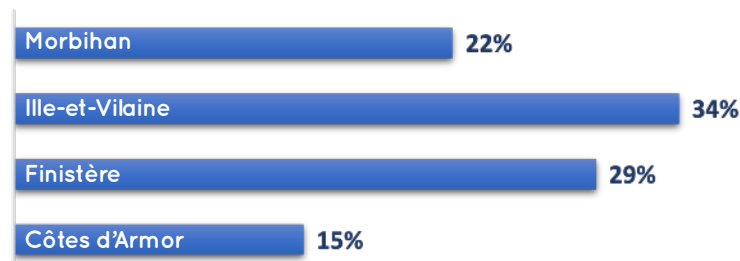


Source : UNIFORMATION, traitement GREF Bretagne

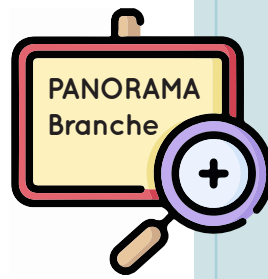
Cartographie des structures de la branche en Bretagne



Une part plus importante des emplois en Ille-et-Vilaine et dans le Finistère

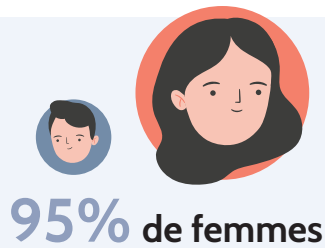


Source : données Uniformation 2021 (intégrant l'activité infirmière)



Chiffres clés de la branche de l'aide et de l'accompagnement à domicile en 2019

Portrait des salariés de la branche



Âge moyen des salariés en emploi

41 ans

Âge moyen des salariés en CDI

47 ans

Âge moyen des salariés en CDD

37 ans

Conditions de l'emploi

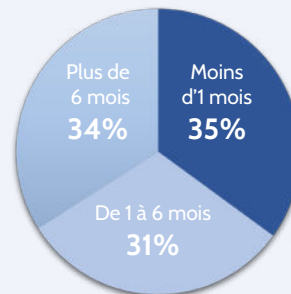
117 heures mensuelles travaillées soit **27h/semaine**

rémunération moyenne mensuelle

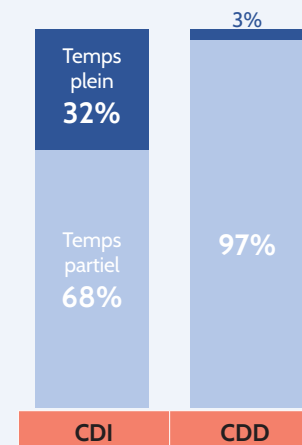
1340 €

CDI	CDD
1326 €	1290 €
116 heures	121 h

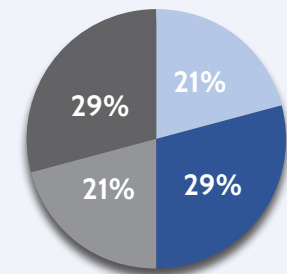
90% de CDI



32% de temps plein



79% des salariés ont plus de **5 ans d'expérience** dans l'emploi



< 5 ans | 5 à 10 ans | 10 à 20 ans | > 20 ans

6 ans d'ancienneté moyenne dans la structure pour les CDI

Source : Panorama régional 2019 (rapport de branche, décembre 2018).

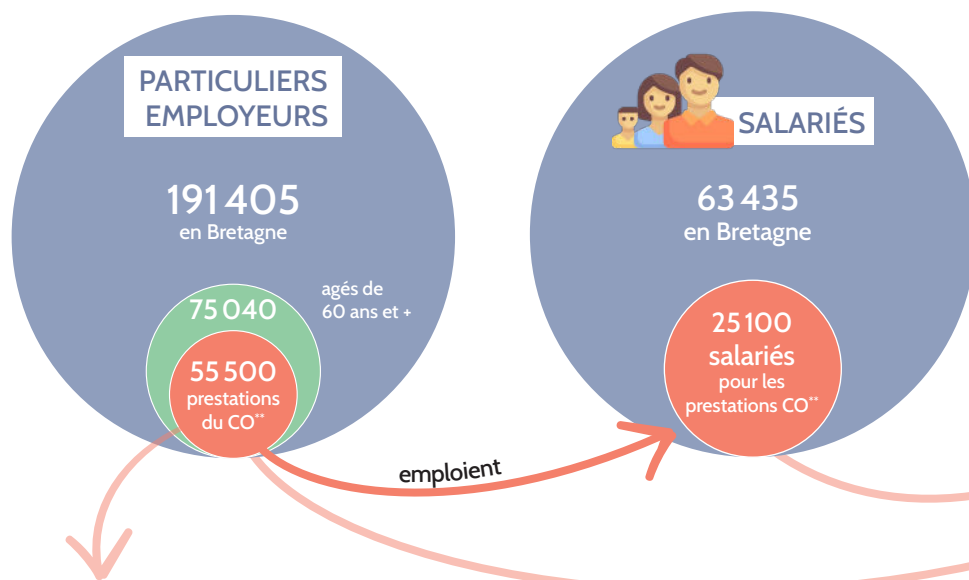
Emploi

La branche de l'aide, de l'accompagnement,
des soins et des services à domicile

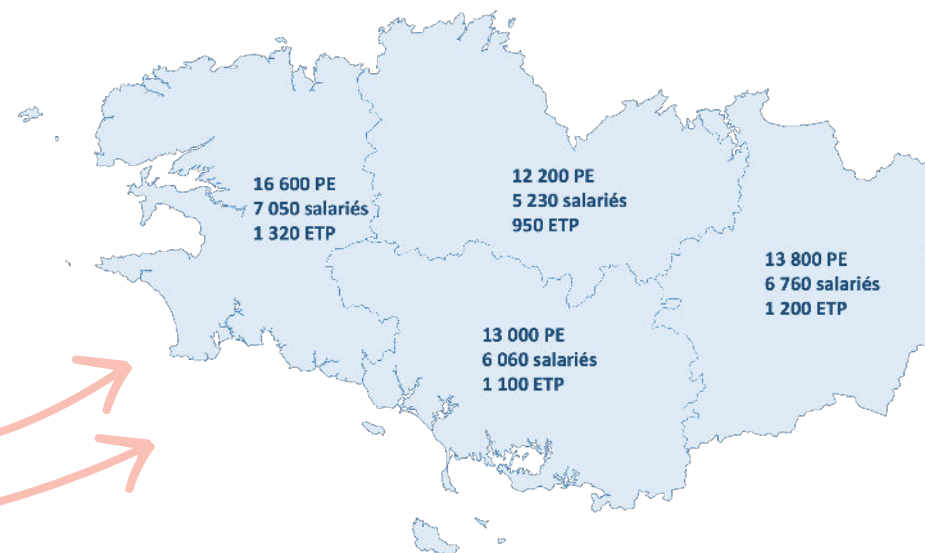
Le secteur des particuliers employeurs
et de l'emploi à domicile

Secteur du particulier-employeur

Chiffres clés du secteur particulier-employeur*



Répartition des particuliers-employeurs et les salariés par département (publics Contrat d'Objectifs)



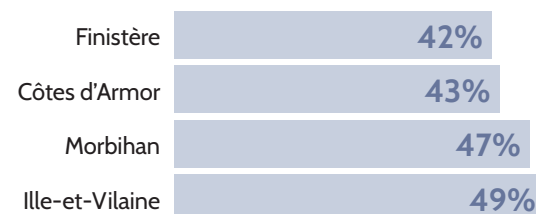
Zoom sur les publics cible du Contrat d'Objectifs

Particulier employeur	Salariés	Conditions
<p>30% âgés de 60 à 74 ans</p> <p>70% âgés de 75 ans et +</p> <p>Bénéficient d'environ 14h/mois</p>	<p>4 560 ETP</p> <p>85% de femmes</p> <p>Âge moyen 58 ans</p>	<p>Près de 12 ans d'ancienneté en moyenne dans le secteur</p> <p>31 heures mensuellement sont consacrées aux particuliers-employeurs</p>

En France, départ à la retraite d'ici 2030 pour :

- 47% des employés familiaux
- 59% des assistants de vie

> Une présence importante des particuliers-employeurs et de leurs salariés dans le Finistère et l'Ille-et-Vilaine



Dans le 35,
1 salarié pour 2 particuliers employeurs

*Source : Rapport sectoriel Fepem 2022 et données Urssaf service Cesu 2021

** Prestations CO (Contrats d'Objectifs) : entretien du domicile et maintien de l'autonomie

Marché du travail

Un marché du travail de plus en plus tendu

Entre 2017 et 2021, pour les deux familles professionnelles, « aides à domicile » et « employés de maison et personnels de ménage », se constate une tendance inverse :

Une diminution de la demande d'emploi



Une forte progression dans les projets de recrutements... et dans les difficultés à recruter

3 980 DEFM (de cat. ABC)
pour la FAP « aides à domicile »

soit **-23%** de demandeurs d'emploi en fin de mois,
- 1210 DEFM depuis 2017

5 700 DEFM (de cat. ABC)
pour la FAP

« employés de maison et personnels de ménage »
soit **-21%** de demandeurs d'emploi en fin de mois,
- 1520 depuis 2017

5 100 projets de recrutements

pour la FAP « aides à domicile »

soit **+70 %**, **+2 050** projets de recrutements entre 2017 et 2021

9 projets sur 10 jugés difficiles en 2021

(soit + 19 points depuis 2017)

1 920 projets de recrutements

pour la FAP « employés de maison et personnels de ménage »




soit **+21%**, **+270** projets de recrutements entre 2017 et 2021

7 projets sur 10 sont jugés difficiles en 2021

(soit +17 points depuis 2017)

Ces 2 FAP relèvent de la liste des métiers identifiés les plus en tension par la DARES, depuis 2017

Formations menant aux métiers de l'accompagnement et de l'aide à domicile

MOTIFS	AIDE À LA VIE QUOTIDIENNE		COORDINATION ET CONTINUITÉ DES SOINS
niveau d'autonomie	Foyers autonomes	Personnes âgées dépendantes et personnes en situation de handicap	
Métiers	 <ul style="list-style-type: none"> • Employé familial • Assistant de vie aux familles 	<ul style="list-style-type: none"> • Auxiliaire de vie • Accompagnant éducatif et social • Technicien de l'intervention sociale et familiale et Assistant de vie aux familles • Assistant de vie dépendance 	<ul style="list-style-type: none"> • Aide-soignant • Assistant de soins en gérontologie 
Degrés des emplois	Degré 1	Degré 2	Degré 2
Formations	<ul style="list-style-type: none"> • Titre professionnel d'employé familial 	<ul style="list-style-type: none"> • Diplôme d'État d'accompagnant éducatif et social (né de la fusion des DE d'AVS et d'AMP) • Diplôme d'État de technicien de l'intervention sociale et familiale • BAC pro accompagnement, soins et services à la personne (option à domicile) • BAC pro services aux personnes et aux territoires • CAP agricole services aux personnes et vente en espace rural • Titre professionnel d'assistant de vie aux familles • Titre professionnel assistant de vie dépendance 	<ul style="list-style-type: none"> • Diplôme d'État d'aide-soignant • Formation d'assistant de soins en gérontologie (ouverte au titulaire des DE d'aides soignants, d'aides médico-psychologiques et d'accompagnant éducatif et social)

Effectifs en formation pour les diplômes menant au secteur



Formations orientées
vers les métiers du domicile

Titres professionnels

	Effectifs 2020	Évolution 2018
Titre Assistant de vie aux familles	560	-40%
Titre Assistant de vie dépendance	70	-
Titre professionnel d'employé familial	-	-

Diplômes d'État

	Effectifs 2020	Évolution 2018
Diplôme d'État de technicien de l'intervention sociale et familiale	50	+16%

Diplômes Nationaux

	Effectifs 2020	Évolution 2018
Baccalauréat professionnel Accompagnement Soins et Services à la Personne option A à domicile	165	-20%



Formations pouvant conduire
vers les métiers du domicile

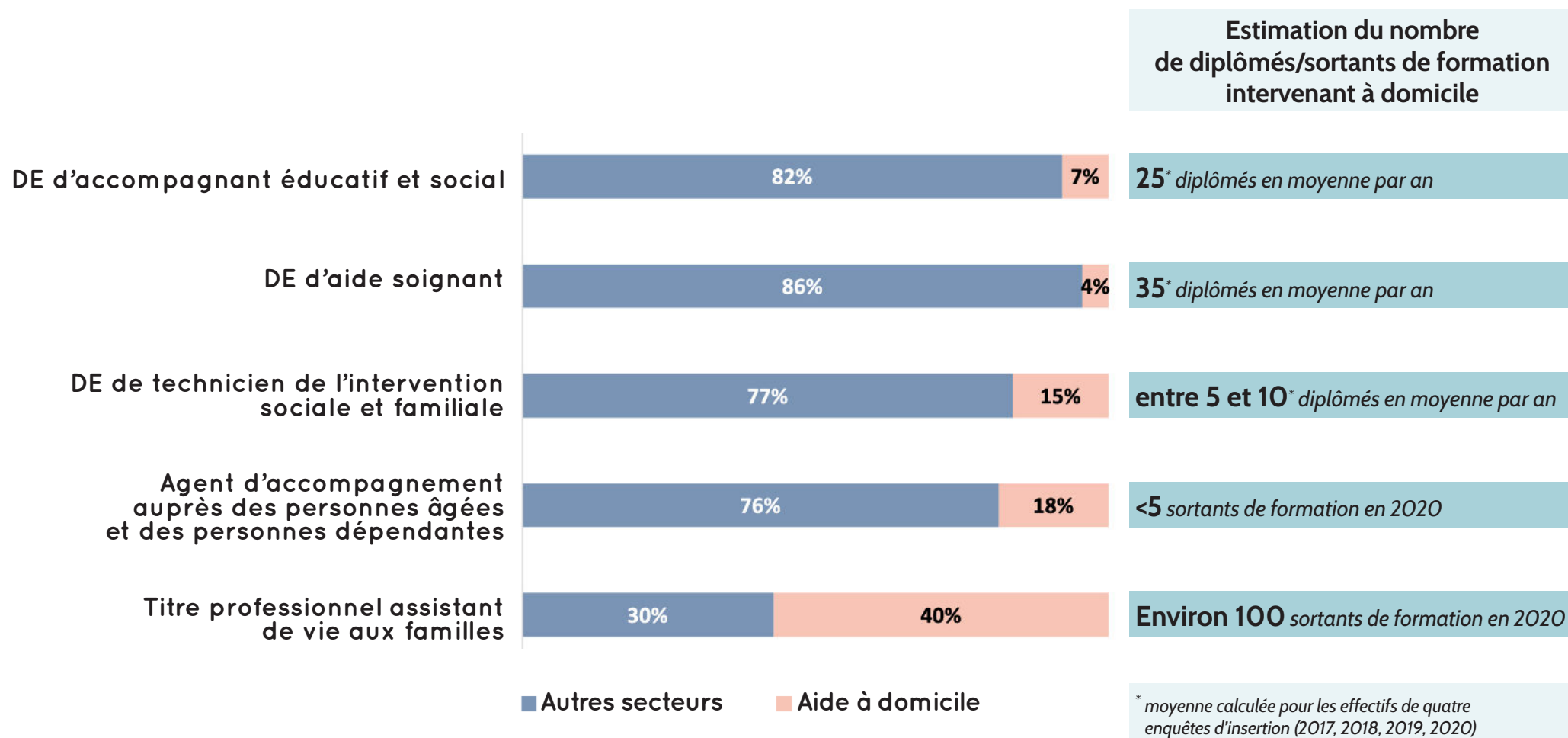
Diplômes d'État

	Effectifs 2020	Évolution 2018
Diplôme d'État d'accompagnant éducatif et social	360	+20%
Diplôme d'État d'aide soignant	1420	-2%

Diplômes Nationaux

	Effectifs 2020	Évolution 2018
Baccalauréat professionnel Services aux personnes et aux territoires	1050	-11%
CAP Assistant technique en milieux familial et collectif	110	-14%
CAPA spécialité « Services aux personnes et vente en espace rural »	450	0%

Taux d'emploi, 12 mois après l'obtention du diplôme (pour le DE) ou la sortie de formation - cohorte 2020



Source : Enquête s'insertion diplômés QUALIF emploi 2020, diplômés 2019, Enquête d'insertion diplômés SASO 2020, diplômés 2019.