

PRÉPA *Avenir*



Observatoire
des **PUBLICS**
et des **PARCOURS**
en Bretagne

Enquête auprès des stagiaires et des sortants

Octobre 2021



Contrat de plan
Etat-Région



INVESTIR
DANS VOS
COMPÉTENCES

#L'enquête

Le GREF Bretagne, à la demande du Conseil régional de Bretagne, dans le cadre du Pacte breton d'investissement dans les compétences, a réalisé une enquête qualitative auprès des stagiaires et des sortants des parcours PRÉPA Avenir Jeunes, Adultes et FLE*. Cette offre PRÉPA Avenir a pour ambition d'accompagner les jeunes sans expérience professionnelle et les adultes éloignés de l'emploi, dans la construction et le suivi de leur projet professionnel. L'enquête apporte un éclairage utile sur les parcours, à partir des représentations et du ressenti des stagiaires et anciens stagiaires.

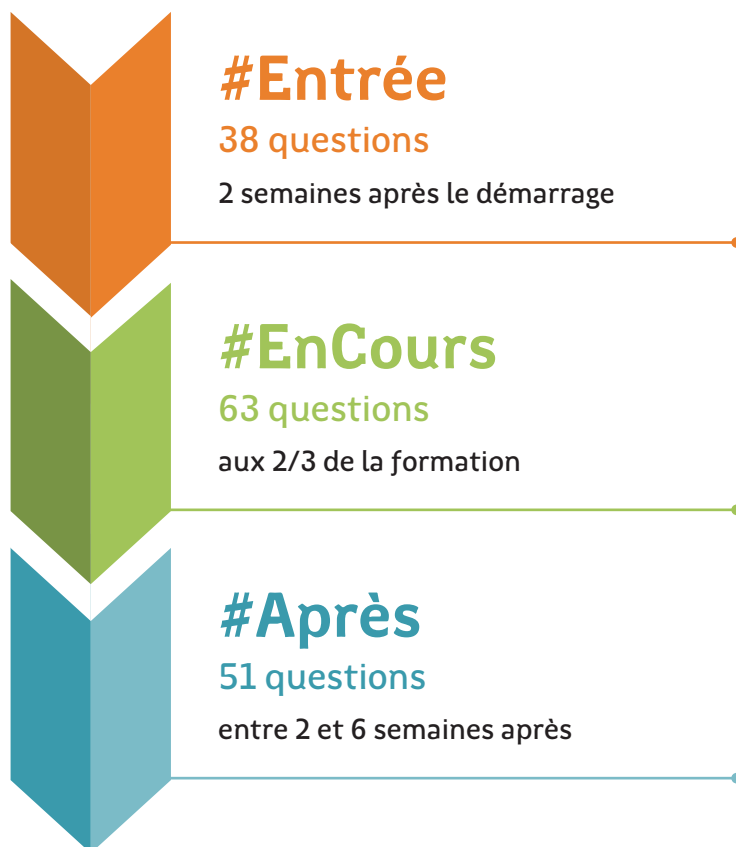
En quoi l'offre PRÉPA Avenir contribue-t-elle à la sécurisation des parcours vers la qualification et vers l'emploi ?

Comment est-elle vécue par ses bénéficiaires ?

Pour y répondre, l'étude aborde 3 thématiques :

- L'orientation et le choix d'aller vers PRÉPA Avenir ;
- La prise en compte des besoins et le suivi durant PRÉPA Avenir ;
- Les effets de PRÉPA Avenir sur la suite du parcours.

3 enquêtes simultanées
conduites par entretien téléphonique



*FLE : Français Langue Étrangère



Décembre 2020 à mars 2021



61% des stagiaires ont un projet professionnel, en fin de formation

35% des sortants ont signé un accompagnement à la qualification

38% poursuivent en formation après PRÉPA Avenir

Sommaire

#L'enquête 2

PRÉPA Avenir :

accompagner les personnes les plus éloignées de l'emploi 4

PRÉPA Avenir : résultats d'ensemble 5

#Synthèse	5
#Profils	6
#Entrée	7
#EnCours	9
#Après	12
#Verbatim	14



ZOOM PRÉPA Avenir Jeunes 15

#Synthèse	15
#Profils	16
#Entrée	17
#EnCours	19
#Après	22
#Verbatim	24



ZOOM PRÉPA Avenir Adultes 25

#Synthèse	25
#Profils	26
#Entrée	27
#EnCours	29
#Après	32
#Verbatim	34



ZOOM PRÉPA Avenir FLE 35

#Synthèse	35
#Profils	36
#Entrée	37
#EnCours	39
#Après	42
#Verbatim	44



PRÉPA Avenir : accompagner les personnes les plus éloignées de l'emploi

En amont de la qualification, la gamme PRÉPA permet aux publics de se préparer avant d'intégrer une formation qualifiante ou d'accéder directement à un emploi.

Proposée et financée par la région Bretagne, l'offre PRÉPA Avenir vise à favoriser l'insertion socio-professionnelle des publics peu ou non qualifiés nécessitant un accompagnement soutenu dans un cadre collectif.

Afin de s'adapter aux besoins des différents publics, 3 parcours sont proposés :

Pour les moins de 26 ans sans expérience professionnelle : PRÉPA Avenir JEUNES

Approche projet professionnel et projet de formation

- › Développement personnel et travail sur la confiance en soi (activités artistiques, culturelles, sportives...)
- › Remise à niveau contextualisée des compétences de base
- › Mises en situation professionnelle accompagnées
- › Sensibilisation au monde économique
- › Environnement institutionnel, administratif et social
- › Construction du projet professionnel
- › Travail sur la mobilité
- › Connaissance des outils numériques pour favoriser notamment l'accès aux droits et la recherche d'emploi
- › Stages en entreprise, immersions sur des plateaux techniques...

Pour les personnes avec expérience professionnelle : PRÉPA Avenir ADULTES

Approche mise à jour des compétences pour s'insérer dans le marché du travail actuel et en formation

- › Bilan professionnel et élaboration du projet professionnel
- › Remise à niveau sur les compétences socles, particulièrement le développement des compétences numériques
- › Technique de recherche d'emploi
- › Sensibilisation au monde économique et aux compétences attendues par les entreprises (communication, organisation...)
- › Projet collectif orienté vers l'insertion professionnelle.

Pour les personnes qui ne maîtrisent pas le français : PRÉPA Avenir FLE


Approche validation de la connaissance du français et du marché du travail français pour faciliter l'insertion professionnelle

- › Bilan personnel et professionnel
- › Acquisition des compétences linguistiques par des mises en situation concrètes
- › Préparation des épreuves d'examen d'un diplôme de langue française
- › Sensibilisation à la vie sociale et civique en France
- › Découverte des métiers et du marché de l'emploi du territoire
- › Maîtrise des technologies numériques appliquées à la recherche d'emploi
- › Reconnaissance des compétences acquises

ACCOMPAGNEMENT À LA QUALIFICATION

À l'issue d'un dispositif de la gamme PRÉPA, l'accompagnement à la qualification permet aux stagiaires de sécuriser leur entrée en formation qualifiante, en bénéficiant d'un accompagnement individualisé pendant 6 mois maximum.

Les publics pouvant en bénéficier sont les jeunes de moins de 26 ans accompagnés par une mission locale, les bénéficiaires de l'obligation d'emploi accompagnés par Cap Emploi ou Pôle emploi, les bénéficiaires du RSA des départements du 35 et 56, ACTIFE Quimper et Défis emploi Brest, les demandeurs d'emploi de longue durée et familles monoparentales des bassins de Guingamp, Rennes et Lannion.

 **6 mois**
dont
105 heures
en stage



 **2 mois**
dont
70 heures
en stage



 **3 mois**
dont
245 heures
en stage



Élaborer un projet d'avenir : objectif atteint pour 6 stagiaires sur 10...

L'enquête a été bien accueillie par l'ensemble des personnes contactées, comme l'atteste le taux de réponse de 71%. Le temps moyen de passation téléphonique était de 8-9 minutes mais pouvait atteindre 35 minutes pour les stagiaires de PRÉPA Avenir FLE.

Un peu plus de la moitié des stagiaires interrogés sont des femmes et **40% n'ont pas de diplôme à l'entrée en PRÉPA Avenir**. 51% de l'ensemble des stagiaires est inscrit à Pôle emploi depuis moins d'un an. 10% sont en recherche d'emploi depuis plus de 2 ans. La grande majorité des stagiaires de moins de 26 ans suit le parcours PRÉPA Avenir Jeunes (13,5% sont en PRÉPA Avenir Adultes) et n'est pas inscrite à Pôle emploi.

Les stagiaires trouvent leurs **motivations principales** d'abord dans la possibilité de faire des **stages en entreprise**, puis dans le fait de bénéficier d'une aide financière, et enfin, dans la prise en compte de leurs besoins. Par ailleurs, la grande majorité des stagiaires s'accorde à dire que les formateurs sont à leur écoute et que le collectif est un « plus » dans ce type de parcours. Au cours de leur formation, 89% des stagiaires ont, de fait, eu l'occasion de demander de l'aide à leur formateur et 70% ont fait appel à leurs pairs.

Interrogés aux deux tiers de la formation, **61% des stagiaires ont un projet précis**. 73% ont trouvé par eux-mêmes, l'entreprise de leur stage. Sept fois sur dix, ce stage se passe dans une entreprise d'un secteur qui leur plaît. Par ailleurs, 67% de ces projets nécessitent une nouvelle formation.

À la sortie de la formation, un tiers des personnes enquêtées déclare avoir signé un contrat d'accompagnement à la qualification. Ce projet de qualification se poursuit effectivement pour 38% des sortants, quand une part moindre, 17%, occupe un emploi ou a une promesse d'embauche.

... mais plus difficile à atteindre pour une partie des plus jeunes

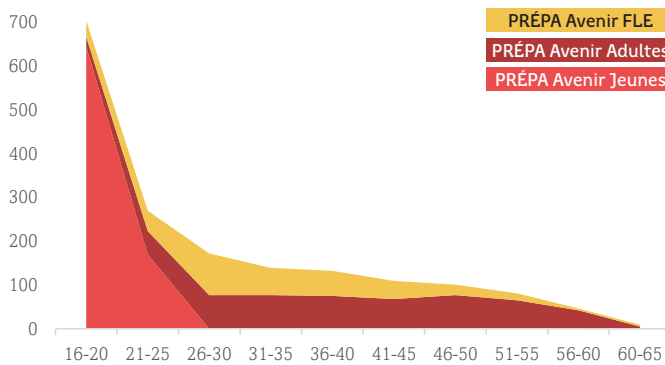
Avec le recul, **87% des sortants interrogés trouvent que PRÉPA Avenir a été utile sur le plan professionnel, et 85% sur le plan personnel**. Enfin, 68% sont confiants ou optimistes pour leur avenir professionnel. Les sortants de PRÉPA Avenir FLE sont nettement plus optimistes (78% de confiants et d'optimistes), comparativement aux sortants de **PRÉPA Avenir Jeunes (63% de confiance et d'optimisme dans l'avenir)**. Cet écart a également été relevé par l'équipe enquêtrice qui mettait en avant l'importance du projet dans la vision globale du parcours : les sortants de PRÉPA Avenir FLE sont très positifs dans leur présentation de projet tandis qu'une partie des plus jeunes enquêtés était plus inquiète, rencontrant des difficultés pour formaliser leur projet d'avenir.



1760 répondants

issus de 206 sessions,
dans 14 organismes
de formation

1 stagiaire sur 2 a moins de 23 ans

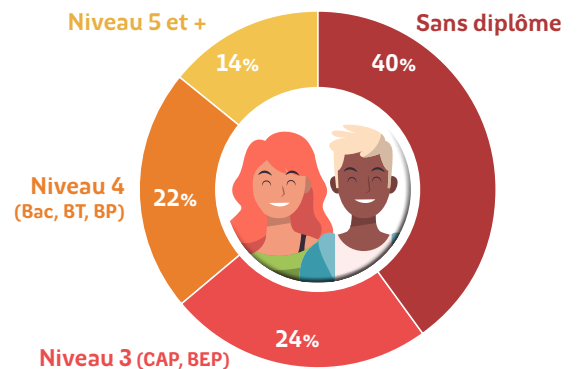


54%
de femmes



40% des stagiaires n'avaient aucun diplôme

- 29% des stagiaires ont déjà suivi une ou plusieurs actions de FPC*.
- 83% des stagiaires PRÉPA Avenir Adultes et 37% des stagiaires PRÉPA Avenir FLE ont déjà occupé un emploi (en France) avant d'entrer en PRÉPA.



*FPC : Formation Professionnelle Continue

Des conditions de vie hétérogènes

LOGEMENT :

- 51% résident dans un logement indépendant.
- 35% habitent chez leurs parents.
- 13% vivent dans d'autres conditions : foyer de jeunes travailleurs, famille d'accueil, association ou encore à l'hôtel, dans un camping.

SITUATION FAMILIALE :

- 25% ont un ou plusieurs enfants de moins de 14 ans.
- 11% sont en situation de monoparentalité.
- Plus de 80% des stagiaires PRÉPA Avenir FLE sont en France depuis moins de 5 ans, dont 43% depuis moins de 3 ans.

Des sessions dans des organismes de formation de proximité

- 47% des stagiaires viennent par leur propre moyen (à pied, à vélo, en voiture).
- 47% utilisent les transports en commun et moins de 6% sont emmenés par quelqu'un.
- Le trajet dure **moins de 30 minutes** pour 74% d'entre eux.

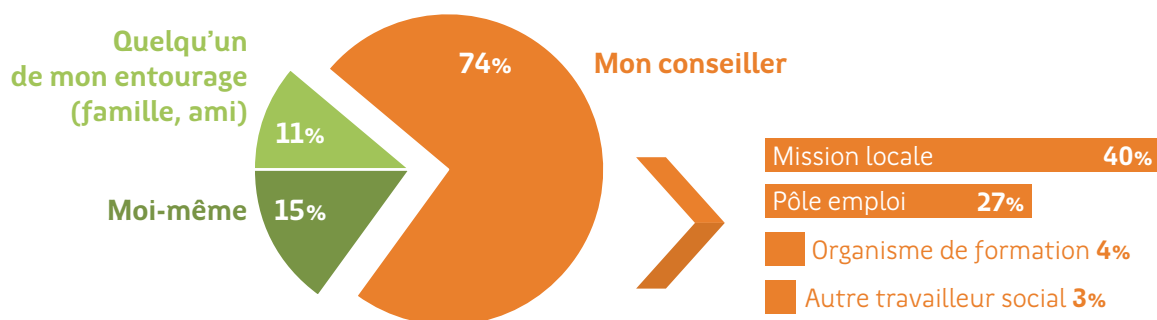
PRÉPA Avenir : résultats d'ensemble

#Entrée

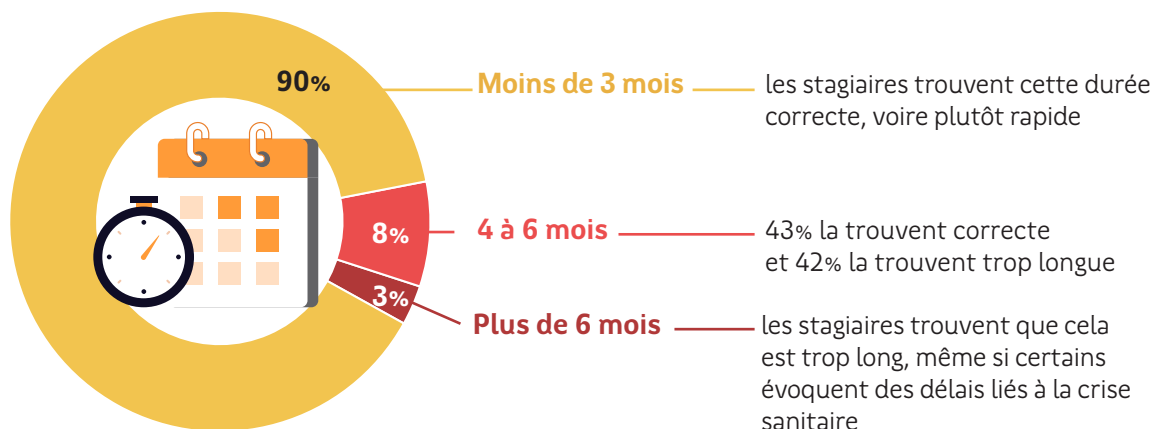
30% des stagiaires connaissaient PRÉPA Avenir

- 24% connaissaient des personnes qui l'avaient suivie.
- 4% avaient vu un dépliant ou une affiche, 3% en avaient été informés via la presse, la télé ou les réseaux sociaux.

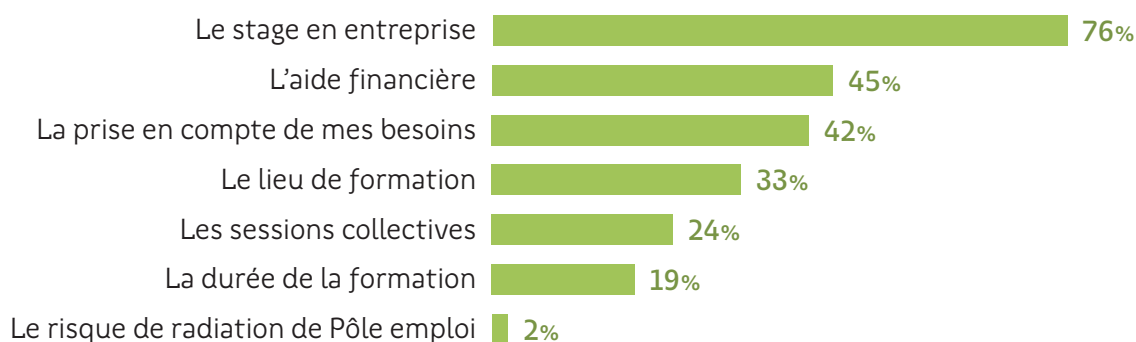
L'idée de cette PRÉPA Avenir vient principalement des conseillers :



Moins de 3 mois entre les premières démarches et le démarrage de la PRÉPA Avenir



Le stage en entreprise est l'une des principales motivations à démarrer une PRÉPA Avenir



Et quoi d'autre ?



Des formateurs à l'écoute



Pensez-vous être bien informé-e du déroulé de votre parcours en PRÉPA Avenir ? **Oui**

Oui, absolument **85%** Oui, mais c'est encore flou pour moi **13%**

PRÉPA Avenir : résultats d'ensemble

#EnCours

Avez-vous des temps de formation à distance ?

Les stagiaires qui ont démarré leur PRÉPA Avenir avant le second confinement suivent leur formation à distance. Dans 85% des cas, cela concerne moins de la moitié du temps.

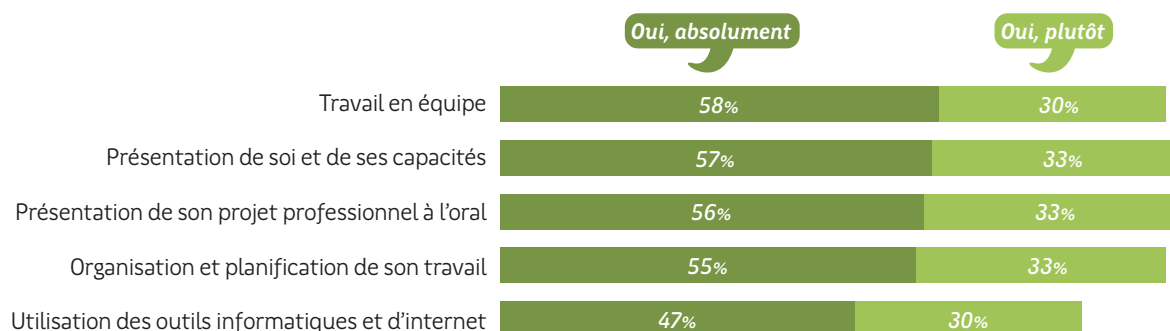
La moitié des nouveaux stagiaires PRÉPA Avenir (entrés à partir de novembre 2020) ont suivi toute leur formation en présentiel.



- Oui, en totalité
- Oui, plus de la moitié du temps
- Oui, mais moins de la moitié du temps
- Non, tout se passe à l'organisme de formation



Les compétences travaillées au cours de PRÉPA Avenir

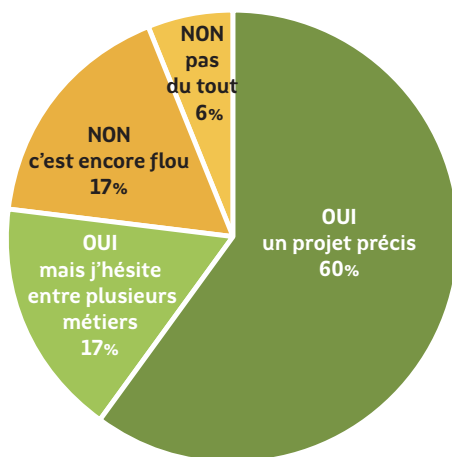


Et quoi d'autre ?



60% des stagiaires ont un projet professionnel précis

Avez-vous un projet professionnel ?



La concrétisation de ce projet nécessite une nouvelle formation pour
68%
des stagiaires

Le stage professionnel : point d'étape

71%
des stagiaires interrogés durant leur formation avaient démarré ou réalisé leur stage en entreprise



J'ai trouvé cette entreprise...

par moi-même	73%
par moi-même + mon OF*	13%
par mon OF*	9%
Autre	5%

dans un secteur qui...

m'intéresse pleinement	72%
m'intéresse moyennement	21%
ne m'intéresse pas	7%

86% Je me sens intégré-e à l'équipe

71% On me confie des tâches ou des missions

4% Je pourrais apprendre davantage de choses si on m'en donnait la possibilité

4% J'ai le sentiment d'être laissé-e à l'écart

3% La plupart du temps mon rôle est d'observer le travail des salariés

2% J'ai le sentiment d'être exploité-e

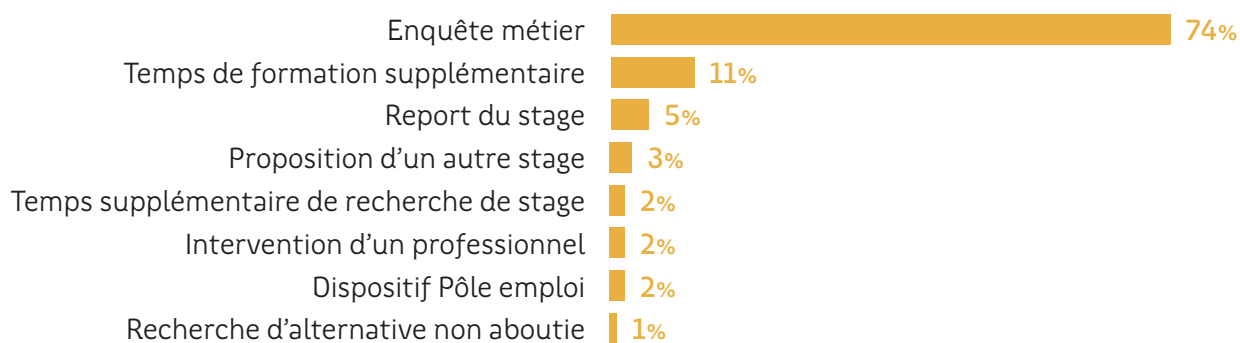
* OF : Organisme de formation

PRÉPA Avenir : résultats d'ensemble

#EnCours

29% des stagiaires interrogés en cours de formation n'ont pas fait de stage

63% des annulations de stage en entreprise sont **liées au protocole sanitaire**.
Mais **47% des stagiaires concernés ont eu une alternative** pour compenser ces annulations.

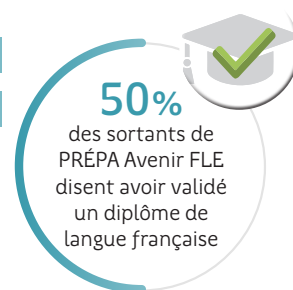
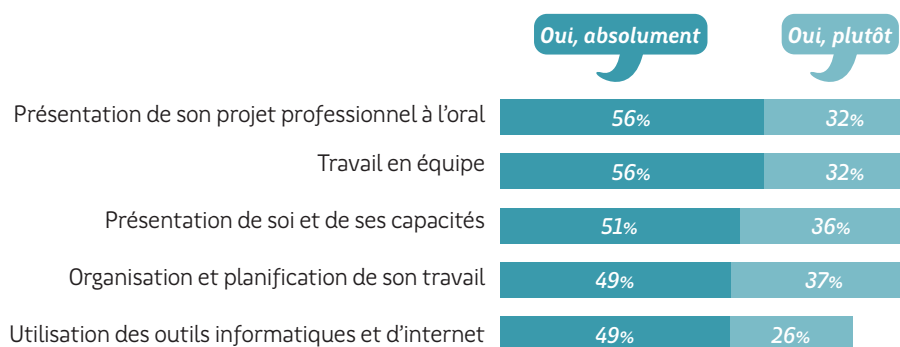


Êtes-vous déçu-e de ne pas faire de stage professionnel ?

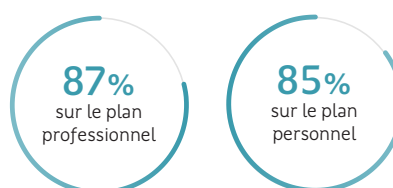
Oui pour 67% de ceux qui ont eu une alternative au stage
et pour 75% de ceux qui n'ont eu ni stage, ni alternative

Le bilan PRÉPA Avenir

Les compétences acquises au cours de PRÉPA Avenir

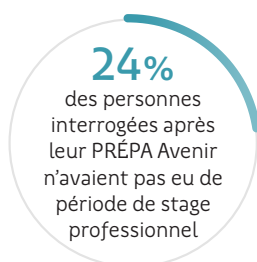
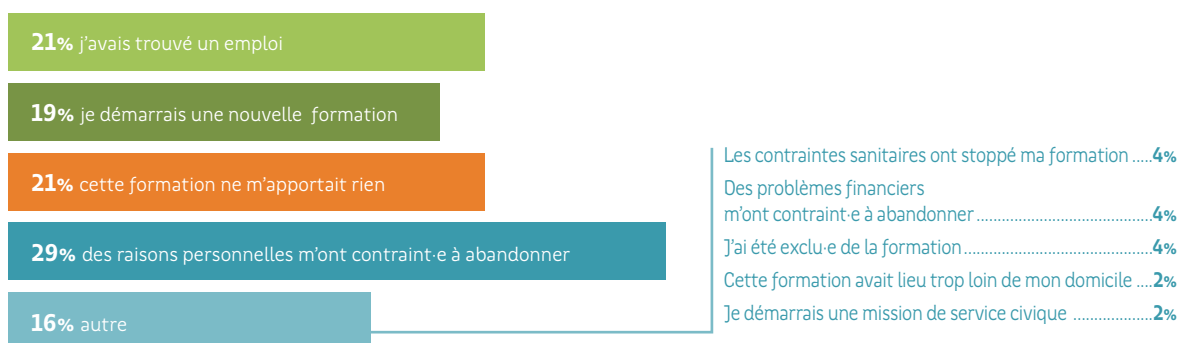


Utilité de PRÉPA Avenir



22% des sortants ont interrompu leur PRÉPA Avenir

Les raisons évoquées



- Dans 6 cas sur 10, c'est en lien avec le protocole sanitaire.
- Une proposition d'alternative a été faite pour 41% d'entre eux.
- 72% sont déçus de ne pas avoir pu faire de stage.

Pour sécuriser leur entrée en formation qualifiante,
35% des sortants de PRÉPA Avenir ont signé un
accompagnement à la qualification.

Un mois après PRÉPA Avenir **38%** des sortants poursuivent en formation,
17% sont en emploi



En formation **33%** ou à la recherche d'une formation **5%**

> **80%** visant le même projet professionnel



En emploi ou avec une promesse d'embauche **17%**

> **29%** en relation avec le projet professionnel

> **31%** en lien avec le stage

> **3%** en service civique ou en stage



En recherche d'emploi **43%**



Autres situations

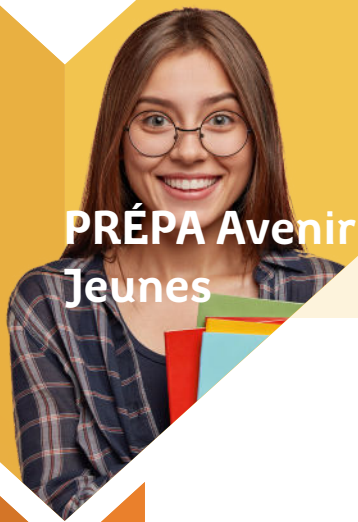
> **1%** arrêt de la recherche d'emploi

> **2%** autre

Comment vous représentez-vous votre avenir professionnel ?

Confiants, optimistes **68%**

Inquiets, pessimistes **32%**



PRÉPA Avenir
Jeunes

#Synthèse

PRÉPA Avenir Jeunes : un soutien pour raccrocher...

Si l'enquête auprès des stagiaires de PRÉPA Avenir Jeunes a un taux de réponse satisfaisant de 67%, l'équipe enquêtrice a toutefois indiqué que ce public était plus réticent à répondre aux questions, comparativement aux stagiaires de PRÉPA Avenir Adultes ou FLE.

Un stagiaire sur deux est une femme. La moitié des stagiaires a moins de 18 ans. **Le profil du public de PRÉPA Avenir Jeunes est hétérogène.** S'ils résident principalement chez leurs parents, 20% habitent un logement indépendant et 16% vivent dans d'autres conditions (foyers de jeunes, logés par une association, etc.). 8% des PRÉPA Avenir Jeunes ont des enfants.

Les motivations principales pour s'engager dans un parcours PRÉPA Avenir Jeunes sont **la possibilité de faire des stages en entreprise (76%), de bénéficier d'une aide financière** durant cette formation (66%) et la prise en compte individualisée des besoins personnels.

Interrogés en cours de formation, 57% des répondants en PRÉPA Avenir Jeunes ont un projet professionnel précis. 69% ont trouvé leur stage par eux-mêmes. Il s'agit du taux le plus faible des 3 publics enquêtés. Ce constat est le même concernant la part de stages réalisés dans un secteur qui leur plaît (66%).

... mais la construction du projet est plus difficile pour certains jeunes

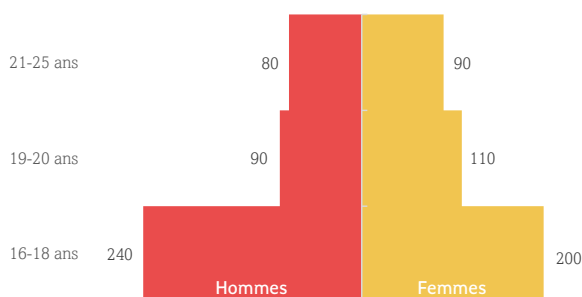
Avec le recul, 82% des sortants interrogés trouvent que PRÉPA Avenir Jeunes a été utile sur le plan professionnel, mais aussi 75% sur le plan personnel. Ce sont effectivement les **stagiaires sans diplôme** qui sont **surreprésentés** parmi ceux **qui n'ont pas fait de stage en entreprise**. Ils sont aussi moins optimistes pour leur avenir (57% de confiants et d'optimistes contre 64% de l'ensemble des sortants PRÉPA Avenir Jeunes interrogés).

Ces constats rejoignent ceux de l'équipe enquêtrice : derrière l'hétérogénéité du public, c'est **le rapport au projet** qui les distingue davantage. La qualité du projet va **interagir** avec la **relation formateur-stagiaire** et avec **l'individualisation de la formation**. Lorsque le projet est flou pour le stagiaire, le travail sur l'objectif individuel de la formation est alors plus complexe.



810 Avenir Jeunes

1 stagiaire sur 2 a moins de 18 ans



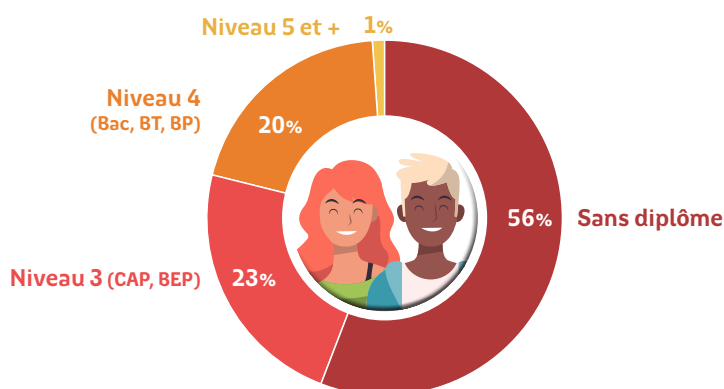
50%
de femmes



56% des stagiaires n'avaient aucun diplôme

➤ 25% des stagiaires ont déjà suivi une ou plusieurs actions de FPC*.

*FPC : Formation Professionnelle Continue



Des conditions de vie hétérogènes

LOGEMENT :

- 64% habitent chez leurs parents.
- 20% résident dans un logement indépendant.
- 16% vivent dans d'autres conditions : foyer de jeunes travailleurs, famille d'accueil, association ou encore à l'hôtel, dans un camping.

SITUATION FAMILIALE :

- 8% ont un ou plusieurs enfants de moins de 14 ans.
- 5% sont en situation de monoparentalité.

Des sessions dans des organismes de formation de proximité

- 38% des stagiaires viennent par leur propre moyen (à pied, à vélo, en voiture).
- 54% utilisent les transports en commun et moins de 8% sont emmenés par quelqu'un.
- Le trajet dure **moins de 30 minutes** pour 74% d'entre eux.

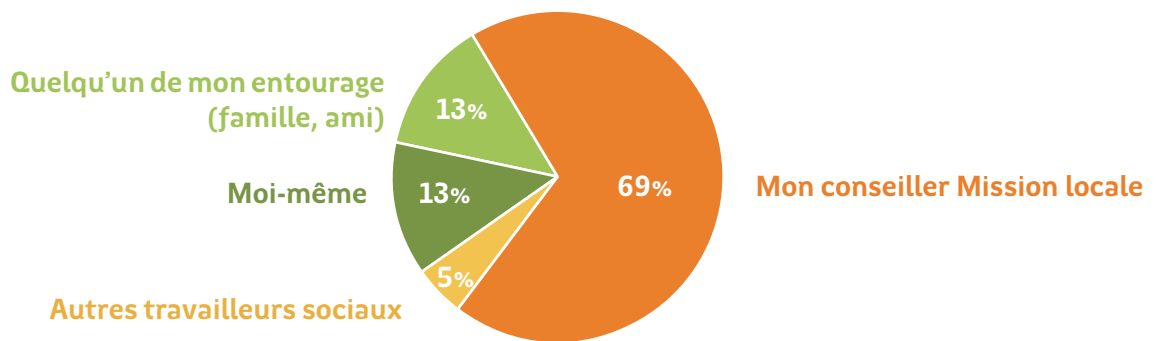
#Entrée

PRÉPA Avenir Jeunes

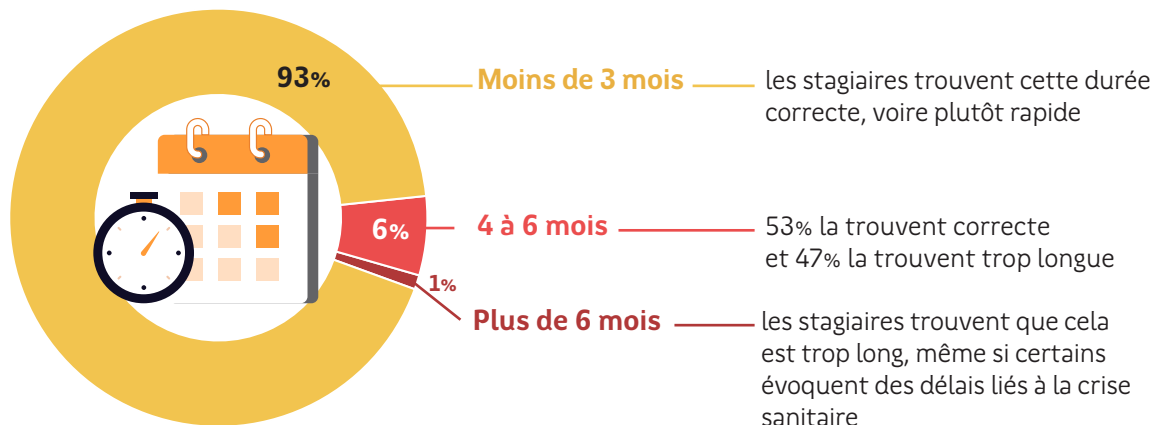
34% des stagiaires connaissaient PRÉPA Avenir Jeunes

- > 30% connaissaient des personnes qui l'avaient suivie.
- > 2% avaient vu un dépliant ou une affiche.

L'idée de cette PRÉPA Avenir vient principalement des conseillers des Missions locales :



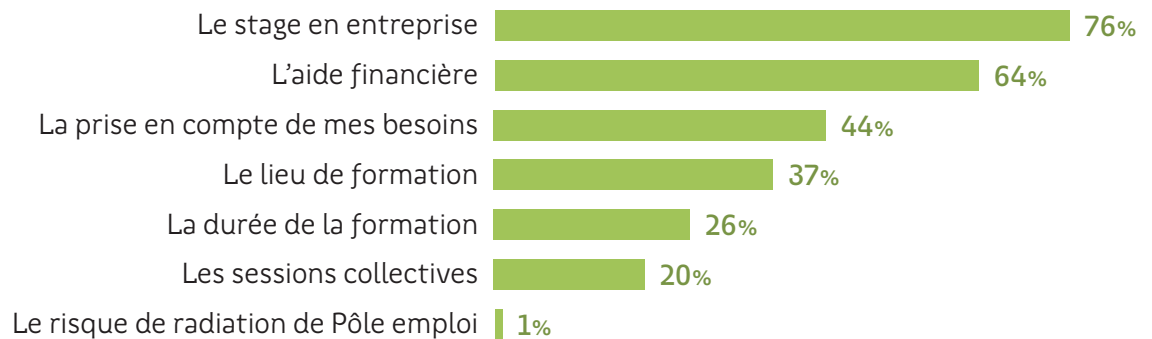
Moins de 3 mois entre les premières démarches et le démarrage de la PRÉPA Avenir Jeunes



#Entrée

PRÉPA Avenir Jeunes

Le stage en entreprise est l'une des principales motivations à démarrer une PRÉPA Avenir Jeunes



Et quoi d'autre ?

Construire mon projet professionnel, me remobiliser

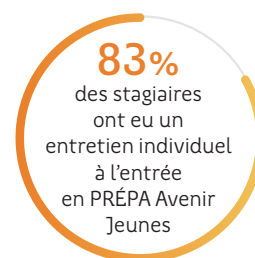
Accéder à une formation

Me remettre à niveau dans des compétences de base



Découvrir un métier

Des formateurs à l'écoute



Pensez-vous être bien informé-e du déroulé de votre parcours en PRÉPA Avenir ? **Oui**

Oui, absolument **84%**

Oui, mais c'est encore flou pour moi **13%**

#EnCours

PRÉPA Avenir Jeunes

Avez-vous des temps de formation à distance ?

Les stagiaires qui ont démarré leur PRÉPA Avenir Jeunes avant le second confinement suivent leur formation à distance. Dans 85% des cas, cela concerne moins de la moitié du temps.

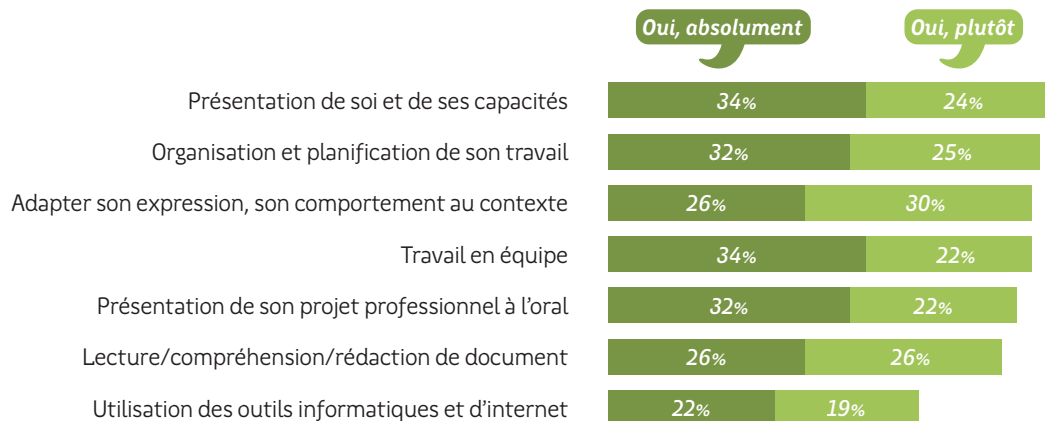
Plus de la moitié des nouveaux stagiaires PRÉPA Avenir Jeunes (entrés à partir de novembre 2020) ont suivi toute leur formation en présentiel.



- Oui, en totalité
- Oui, plus de la moitié du temps
- Oui, mais moins de la moitié du temps
- Non, tout se passe à l'organisme de formation



Les compétences travaillées au cours de PRÉPA Avenir Jeunes



Et quoi d'autre ?

Confiance en soi

Autonomie



Ouverture aux autres, au monde

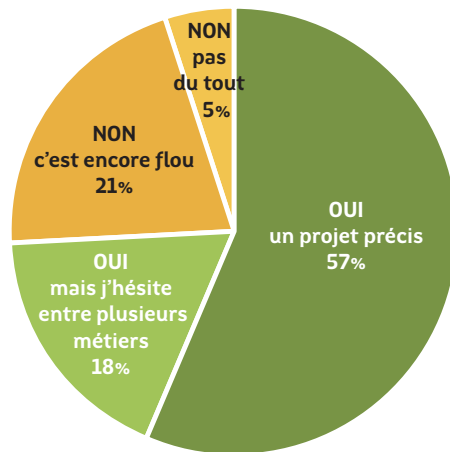
Expérience par le stage

#EnCours

PRÉPA Avenir
Jeunes

57% des stagiaires ont un projet professionnel précis

Avez-vous un projet professionnel ?



La concrétisation de ce projet nécessite une nouvelle formation pour **72%** des stagiaires

Le stage professionnel : point d'étape

75% des stagiaires interrogés durant leur formation avaient démarré ou réalisé leur stage en entreprise



J'ai trouvé cette entreprise...

par moi-même	69%
par moi-même + mon OF*	16%
par mon OF*	9%
Autre	6%

dans un secteur qui...

m'intéresse pleinement	66%
m'intéresse moyennement	25%
ne m'intéresse pas	8%

85% Je me sens intégrée à l'équipe

69% On me confie des tâches ou des missions

5% Je pourrais apprendre davantage de choses si on m'en donnait la possibilité

5% J'ai le sentiment d'être laissée à l'écart

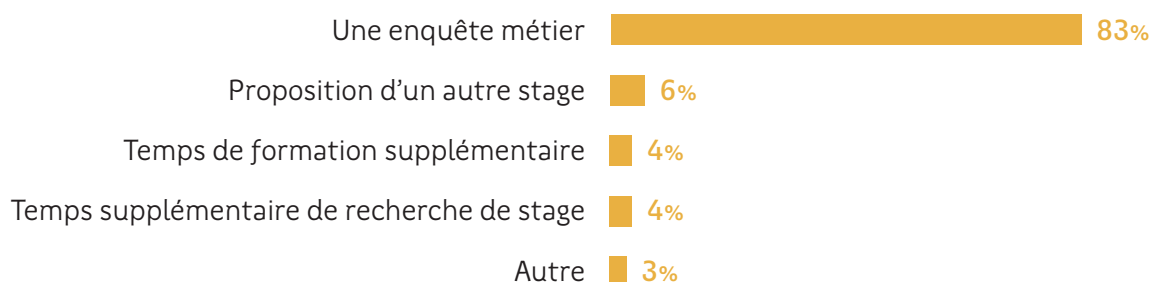
* OF : Organisme de formation

#EnCours

PRÉPA Avenir
Jeunes

25% des stagiaires interrogés en cours de formation n'ont pas fait de stage

60% des annulations de stage en entreprise sont **liées au protocole sanitaire**.
Mais **45% des stagiaires concernés ont eu une alternative** pour compenser ces annulations.



Êtes-vous déçu-e de ne pas faire de stage professionnel ?

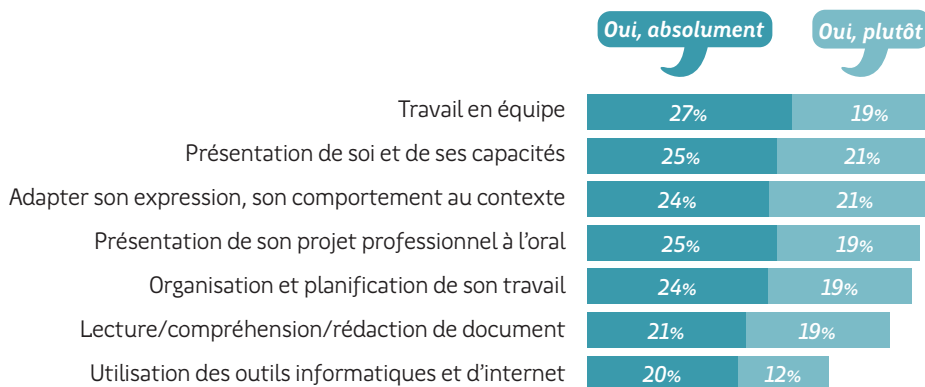
Oui pour 64% de ceux qui ont eu une alternative au stage
et pour 70% de ceux qui n'ont eu ni stage ni alternative

#Après

PRÉPA Avenir
Jeunes

Le bilan PRÉPA Avenir Jeunes

Les compétences acquises au cours de PRÉPA Avenir Jeunes

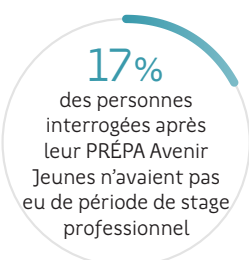
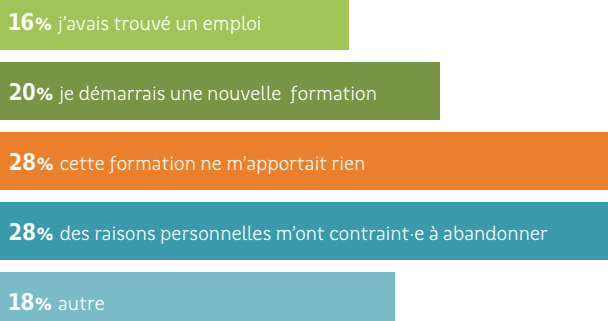


Utilité de PRÉPA Avenir Jeunes



41% des sortants ont interrompu leur PRÉPA Avenir Jeunes

Les raisons évoquées



- Dans 1 cas sur 3, c'est en liaison avec le protocole sanitaire.
- Une proposition d'alternative a été faite pour 30% d'entre eux.
- 66% sont déçus de ne pas avoir pu faire de stage.

#Après

PRÉPA Avenir
Jeunes

Pour sécuriser leur entrée en formation qualifiante, **42%** des sortants de PRÉPA Avenir Jeunes ont signé un **accompagnement à la qualification**.

Un mois après PRÉPA Avenir Jeunes

45% des sortants poursuivent en formation, **16%** sont en emploi



En formation 39% ou à la recherche d'une formation 6%

- > 75% visant le projet professionnel travaillé dans le cadre de PRÉPA
- > 6% des sortants de PRÉPA Avenir Jeunes ont signé un contrat d'apprentissage ou de professionnalisation



En emploi ou avec une promesse d'embauche 16%

- > 43% en relation avec le projet professionnel
- > 21% en lien avec le stage
- > 6% en service civique ou en stage



En recherche d'emploi 33%



Autres situations 5%

- > 3% arrêt de la recherche d'emploi
- > 2% autre

Comment vous représentez-vous votre avenir professionnel ?

Confiants, optimistes **64%**

Inquiets, pessimistes **36%**

Des adultes qui reprennent confiance en eux

L'enquête auprès des stagiaires et des sortants de PRÉPA Avenir Adultes a recueilli un taux de réponse de près de 75%. La moitié des stagiaires est âgée de plus de 39 ans et est composée d'une majorité de femmes. 61% des stagiaires ont un niveau de diplôme inférieur ou égal au Bac. Les stagiaires de PRÉPA Avenir Adultes vivent principalement dans des logements indépendants et 38% ont des enfants de moins de 14 ans.

Au démarrage de leur session PRÉPA Avenir Adultes, les **principales motivations** mises en avant sont **les stages en entreprises, l'individualisation** par la prise en compte des besoins personnels et **le lieu de formation**.

La quasi-totalité des participants à l'enquête estime que les formateurs sont à leur écoute et que le collectif est un « plus » de cette formation. Les stagiaires PRÉPA Avenir Adultes **sont « sensibles » à la solidarité** : 75% ont déjà eu l'occasion de demander de l'aide à leur pair. Ils sont également **attentifs à l'ambiance du groupe** : s'ils l'estiment bonne, elle participe de leur implication. S'ils l'estiment mauvaise, elle peut être source de décrochage, compte tenu de l'importance qu'ils accordent à la prise en compte de leur besoin.

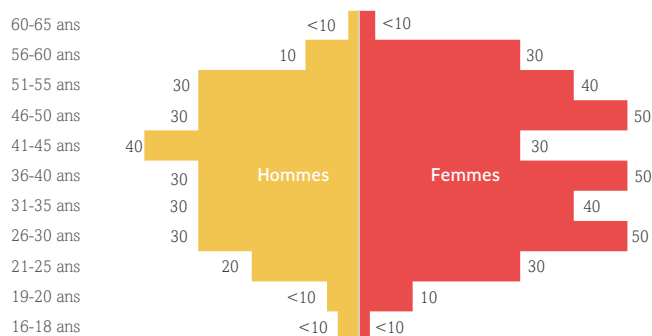
Le **projet professionnel** est **précis pour 69% des stagiaires** interrogés en cours de formation. 80% des stagiaires ont trouvé eux-mêmes, l'entreprise dans laquelle ils effectuent leur stage. Par ailleurs, 79% des stages se déroulent dans un secteur qui intéresse ces stagiaires.

La formation PRÉPA Avenir Adultes est perçue comme utile sur le plan professionnel pour 88% des répondants, et utile sur le plan personnel, pour 87%. Ils retiennent d'avoir surtout appris sur le travail en équipe et sur la présentation de soi. **69% des répondants se déclarent optimistes** pour leur avenir professionnel. Après PRÉPA Avenir, 34% des répondants poursuivent en formation, dans la continuité du projet professionnel élaboré. 17% des répondants sont en emploi et 47% sont en recherche d'emploi.



560 Avenir Adultes

1 stagiaire sur 2 a plus de 39 ans

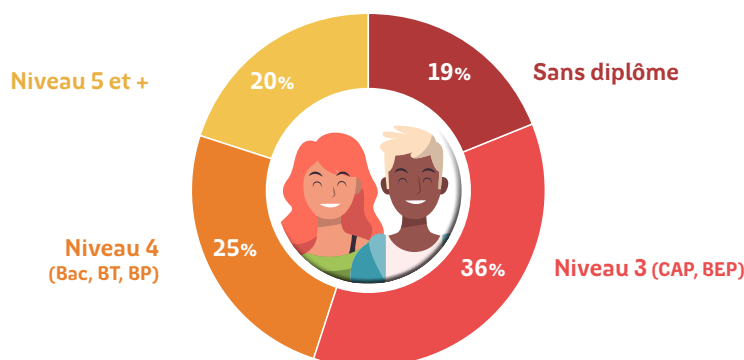


59%
de femmes



Près de 20% des stagiaires n'avaient aucun diplôme

- 39% des stagiaires ont déjà suivi une ou plusieurs actions de FPC*.
- 83% des stagiaires PRÉPA Avenir Adultes ont déjà occupé un emploi avant d'entrer en PRÉPA.



*FPC : Formation Professionnelle Continue

Des conditions de vie hétérogènes

LOGEMENT :

- 80% résident dans un logement indépendant.
- 14% habitent chez leurs parents.
- 5% vivent dans d'autres conditions : foyer de jeunes travailleurs, famille d'accueil, association ou encore à l'hôtel, dans un camping.

SITUATION FAMILIALE :

- 38% ont un ou plusieurs enfants de moins de 14 ans.
- 20% sont en situation de monoparentalité.

Des sessions dans des organismes de formation de proximité

- 74% des stagiaires viennent par leur propre moyen (à pied, à vélo, en voiture).
- 22% utilisent les transports en commun et moins de 4% sont emmenés par quelqu'un.
- Le trajet dure moins de 30 minutes pour 81% d'entre eux.

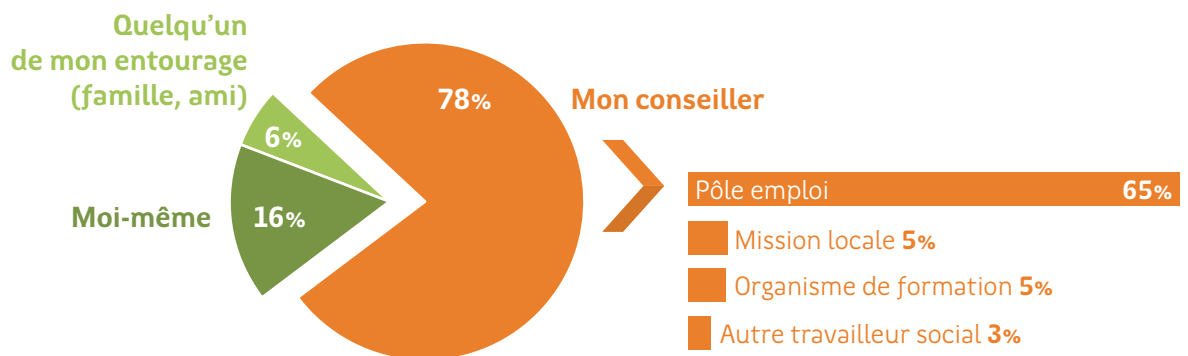
#Entrée

PRÉPA Avenir Adultes

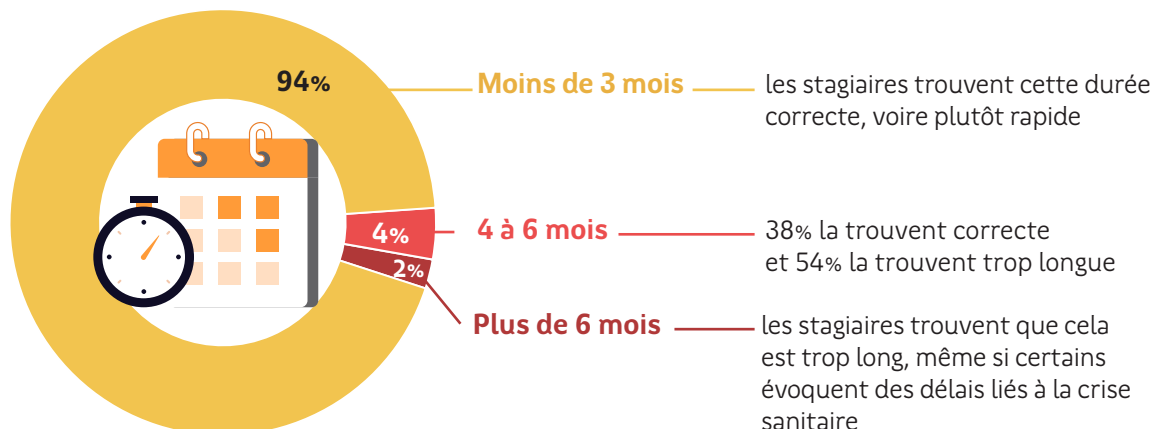
22% des stagiaires connaissaient PRÉPA Avenir Adultes

- 11% connaissaient des personnes qui l'avaient suivie.
- 6% avaient vu un dépliant ou une affiche, 7% en avaient été informés via la presse, la télé ou les réseaux sociaux.

L'idée de cette PRÉPA Avenir vient principalement des conseillers :



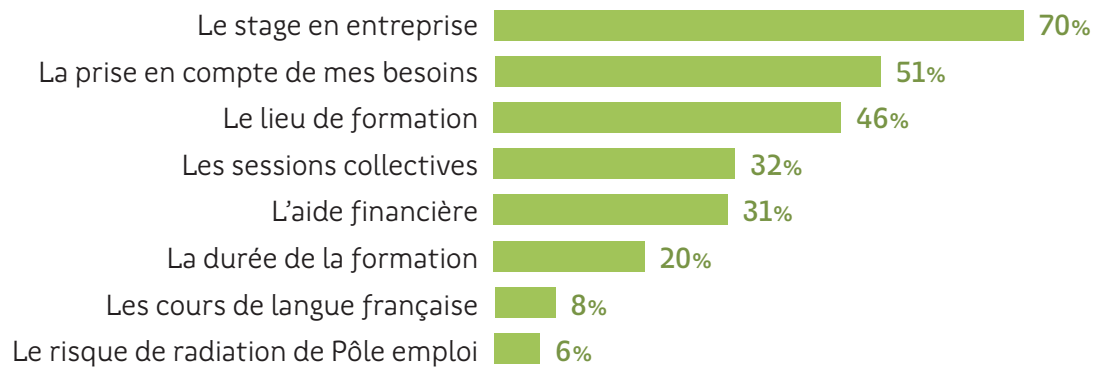
Moins de 3 mois entre les premières démarches et le démarrage de la PRÉPA Avenir Adultes



#Entrée

PRÉPA Avenir Adultes

Le stage en entreprise est l'une des principales motivations à démarrer une PRÉPA Avenir Adultes



Et quoi d'autre ?

Construire mon projet professionnel, me remobiliser

Accéder à une formation

Me remettre à niveau dans des compétences de base

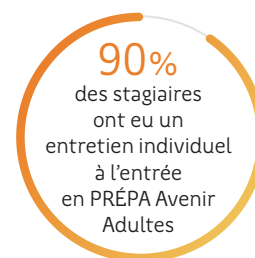
Découvrir un métier

Apprendre un métier

Connaître le marché de l'emploi français



Des formateurs à l'écoute



Pensez-vous être bien informé-e du déroulé de votre parcours en PRÉPA Avenir Adultes ? **Oui**

Oui, absolument **84%**

Oui, mais c'est encore flou pour moi **13%**

#EnCours

PRÉPA Avenir Adultes

Avez-vous des temps de formation à distance ?

Les stagiaires qui ont démarré leur PRÉPA Avenir Adultes avant le second confinement suivent leur formation à distance. Dans 81% des cas, cela concerne moins de la moitié du temps.

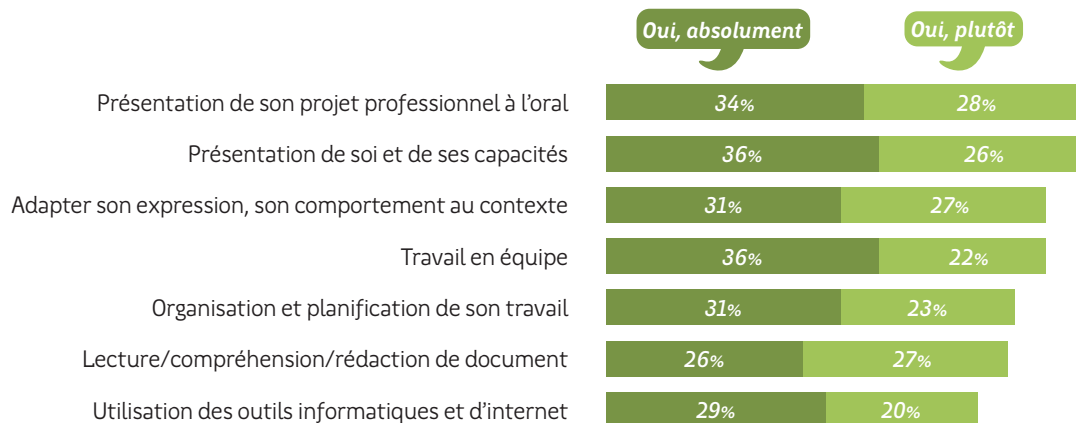
La moitié des nouveaux stagiaires PRÉPA Avenir Adultes (entrés à partir de novembre 2020) ont suivi toute leur formation en présentiel.



- Oui, en totalité
- Oui, plus de la moitié du temps
- Oui, mais moins de la moitié du temps
- Non, tout se passe à l'organisme de formation



Les compétences travaillées au cours de PRÉPA Avenir Adultes



Et quoi d'autre ?

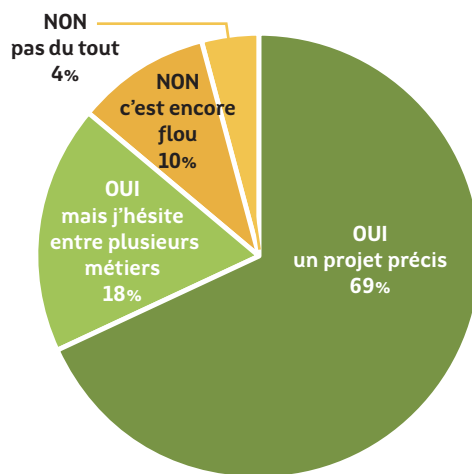


#EnCours

PRÉPA Avenir Adultes

69% des stagiaires ont un projet professionnel précis

Avez-vous un projet professionnel ?



La concrétisation de ce projet nécessite une nouvelle formation pour **65%** des stagiaires

Le stage professionnel : point d'étape

52% des stagiaires interrogés durant leur formation avaient démarré ou réalisé leur stage en entreprise



J'ai trouvé cette entreprise...

par moi-même	80%
par moi-même + mon OF*	8%
par mon OF*	6%
Autre	6%

dans un secteur qui...

m'intéresse pleinement	79%
m'intéresse moyennement	18%
ne m'intéresse pas	3%

88% Je me sens intégré-e à l'équipe

79% On me confie des tâches ou des missions

7% La plupart du temps mon rôle est d'observer le travail des salariés

5% Je pourrais apprendre davantage de choses si on m'en donnait la possibilité

2% J'ai le sentiment d'être laissé-e à l'écart

1% J'ai le sentiment d'être exploité-e

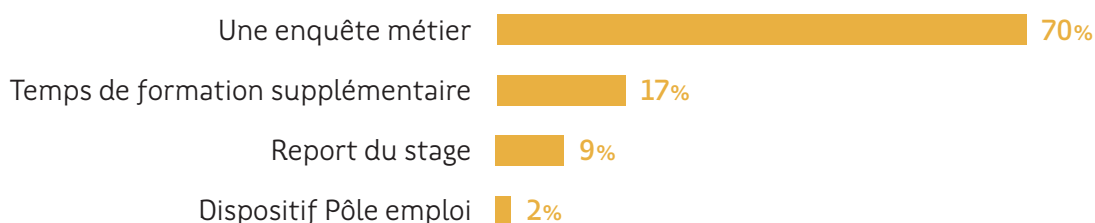
* OF : Organisme de formation

#EnCours

PRÉPA Avenir
Adultes

48% des stagiaires interrogés en cours de formation n'ont pas fait de stage

61% des annulations de stage en entreprise sont **liées au protocole sanitaire**.
Mais **58% des stagiaires concernés ont eu une alternative** pour compenser ces annulations.



Êtes-vous déçu.e de ne pas faire de stage professionnel ?

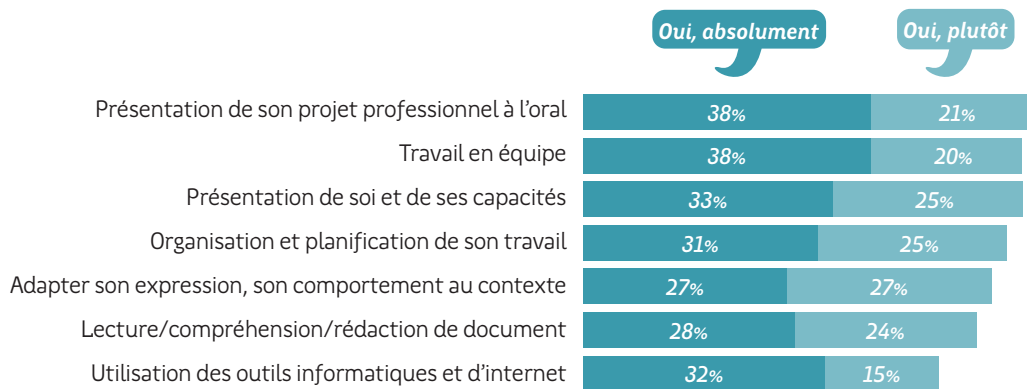
Oui pour 72% de ceux qui ont eu une alternative au stage
et pour 79% de ceux qui n'ont eu ni stage ni alternative

#Après

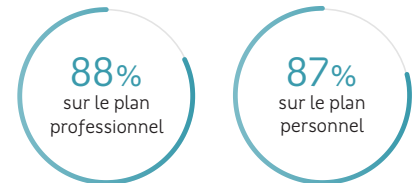
PRÉPA Avenir Adultes

Le bilan PRÉPA Avenir Adultes

Les compétences acquises au cours de PRÉPA Avenir Adultes



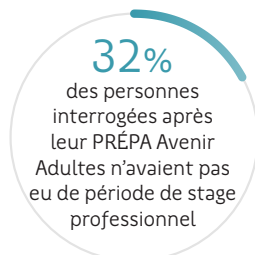
Utilité de PRÉPA Avenir Adultes



11% des sortants ont interrompu leur PRÉPA Avenir Adultes

Les raisons principales de l'abandon de PRÉPA Avenir Adultes sont le fait d'avoir retrouvé un emploi, des contraintes personnelles, ou le fait de démarrer une nouvelle formation.

Les raisons évoquées



- Dans plus de 7 cas sur 10, c'est en lien avec le protocole sanitaire.
- Une proposition d'alternative a été faite pour 47% d'entre eux.
- 72% sont déçus de ne pas avoir pu faire de stage.

#Après

PRÉPA Avenir Adultes

Pour sécuriser leur entrée en formation qualifiante, **26%** des sortants de PRÉPA Avenir Adultes ont signé un **accompagnement à la qualification.**

Un mois après PRÉPA Avenir Adultes

34% des sortants poursuivent en formation, **17%** sont en emploi



En formation 31% ou à la recherche d'une formation 3%

> **86%** visant le projet professionnel travaillé dans le cadre de PRÉPA



En emploi ou avec une promesse d'embauche 17%

> **45%** en relation avec le projet professionnel

> **33%** en lien avec le stage



En recherche d'emploi 47%



Autres situations 2%

Comment vous représentez-vous votre avenir professionnel ?

Confiants, optimistes **69%**

Inquiets, pessimistes **31%**

#Verbatim

PRÉPA Avenir Adultes

Que représente PRÉPA Avenir pour vous en 3 mots ?



Confiance

repandre confiance en soi, avoir confiance en les autres

Projet

projet de retrouver un emploi, de trouver une formation

Faire

concrétiser, faire quelque chose de sa vie, faire un stage, faire confiance

Souhaitez-vous ajouter quelque chose ?

Les stagiaires rappellent, d'une part, la tension entre « avoir assez de temps » pour faire des recherches appropriées et « passer trop de temps » en formation plus théorique. D'autre part, ils expriment une autre tension, entre l'hétérogénéité des profils de stagiaires et la prise en compte des besoins de chacun, pour profiter pleinement des temps collectifs.

#Entrée

Si on pouvait avoir plus de temps en démarche de recherche de stage plutôt que rester en place pour faire des maths et du français. 3 demi-journées pour chercher les stages sur 2 mois de formation c'est un peu juste.

Homme, 36 ans, niveau CAP

Je trouve que le temps de formation est trop court. J'aurais dû faire ça plus tôt. Pour ma part il faut que je trouve un stage. Je souhaiterais travailler dans la formation adulte en insertion et/ou valider mon bac pro secrétariat.

Femme, 32 ans, niveau Bac



#EnCours

Pour ceux qui souhaitent faire une reconversion du travail, c'est une chance de faire la formation PRÉPA Avenir Adultes car elle n'est pas longue, elle dure 2 mois.

Homme, 26 ans, niveau Bac

C'est le groupe qui ne va pas, on était 2 sur le projet collectif (sur 8 personnes au départ). Une ambiance négative [à cause d'une personne]. Je regrette car ça aurait pu être une expérience intéressante sinon.

Femme, 54 ans, niveau CAP

#Après

2 mois de formation, c'est un peu court pour trouver son stage professionnel.

Homme, 19 ans, sans diplôme

La formation m'a vraiment aidée à réaliser mon projet. On a une bonne formatrice en informatique principalement. La formatrice m'a aidé à avoir confiance en moi et aller jusqu'au bout de mes démarches et je suis vraiment contente d'avoir fait cette formation.

Femme, 36 ans, niveau CAP

Remerciement pour les formateurs et la région qui m'a aidé financièrement et [l'organisme de formation] qui m'a trouvé une bonne formation. On a eu une formatrice assez exceptionnelle. Le stage en entreprise est un peu court mais me permet maintenant de trouver un autre stage en entreprise par Pôle emploi.

Homme, 39 ans, sans diplôme

L'enquête auprès des stagiaires de PRÉPA Avenir FLE a atteint le plus haut taux de réponse, soit 77%. Ce retour est élevé, malgré de plus grandes difficultés de compréhension du questionnaire et des besoins de traduction qui ont été assurés soit par l'équipe enquêtrice, soit par un tiers, au côté de la personne enquêtée.

Des stagiaires PRÉPA Avenir FLE qui expriment leur gratitude...

Si la moitié de ces stagiaires a moins de 32 ans, la pyramide des âges de ce groupe est atypique. Les femmes (55% des stagiaires PRÉPA Avenir FLE) sont plus âgées : l'âge médian des femmes est de 36 ans, tandis que celui des hommes est de 28 ans. Une autre hétérogénéité les caractérise également : celle du niveau de qualification. 38% des stagiaires de PRÉPA Avenir FLE ne possèdent pas de diplôme tandis que **34% sont diplômés du supérieur**. Il s'agit en outre de la plus grande proportion de diplômés, parmi les stagiaires de PRÉPA Avenir interrogés.

80% des personnes interrogées résident en France depuis moins de 5 ans et 36% ont déjà occupé un emploi en France, avant PRÉPA Avenir.

À leur entrée en PRÉPA Avenir FLE, **ils plébiscitent les stages en entreprise**, le bénéfice d'une aide financière et l'individualisation de la formation en fonction de leurs besoins. Ils déclarent très largement que les formateurs sont à l'écoute (96%) et que les sessions collectives sont importantes (95%). 74% ont déjà sollicité leurs pairs.

63% ont un projet professionnel précis. 76% ont trouvé l'entreprise de leur stage par eux-mêmes. 79% de ces stages se passent dans un secteur qui les intéresse.

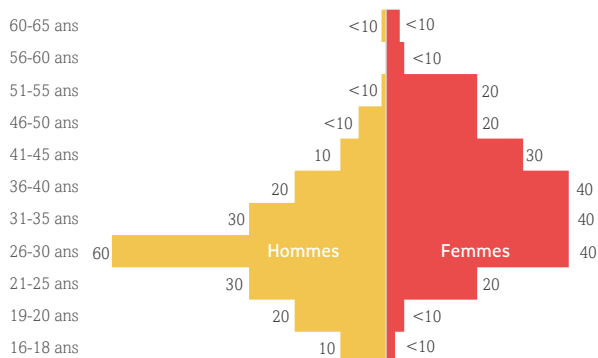
... et qui poursuivent moins souvent en formation

Alors que des 3 publics interrogés, les sortants de PRÉPA Avenir FLE sont les plus optimistes en leur avenir (78%), ils sont aussi, plus souvent que les autres en recherche d'emploi (50%). **29% poursuivent en formation**, 18% sont en emploi.



390 Avenir FLE

1 stagiaire sur 2 a plus de 32 ans

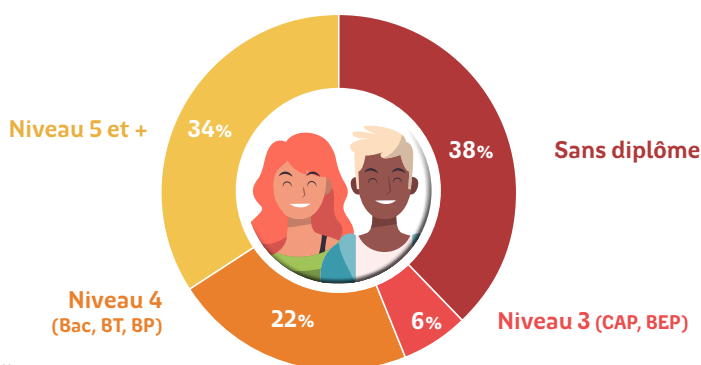


55%
de femmes



Près de 35% des stagiaires ont un diplôme d'études supérieures

- 23% des stagiaires ont déjà suivi une ou plusieurs actions de FPC*.
- 36% des stagiaires PRÉPA Avenir FLE ont déjà occupé un emploi avant d'entrer en PRÉPA.



*FPC : Formation Professionnelle Continue

Des conditions de vie hétérogènes

LOGEMENT :

- 72% résident dans un logement indépendant.
- 14% habitent chez leurs parents.
- 14% vivent dans d'autres conditions : foyer de jeunes travailleurs, famille d'accueil, association ou encore à l'hôtel, dans un camping.

SITUATION FAMILIALE :

- 40% ont un ou plusieurs enfants de moins de 14 ans.
- 12% sont en situation de monoparentalité.
- Plus de 80% des stagiaires PRÉPA Avenir FLE sont en France depuis moins de 5 ans, dont 46% depuis moins de 3 ans.

Des sessions dans des organismes de formation de proximité

- 39% des stagiaires viennent par leur propre moyen (à pied, à vélo, en voiture).
- 56% utilisent les transports en commun et moins de 6% sont emmenés par quelqu'un.
- Le trajet dure moins de 30 minutes pour 65% d'entre eux.

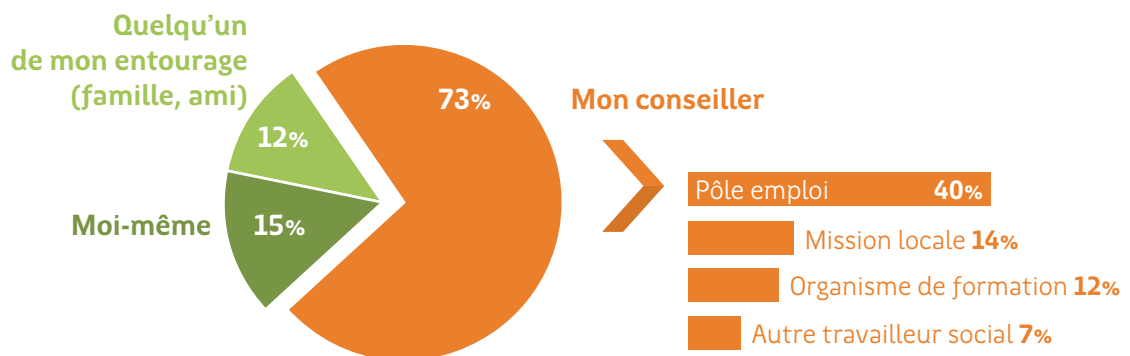
#Entrée

PRÉPA Avenir FLE

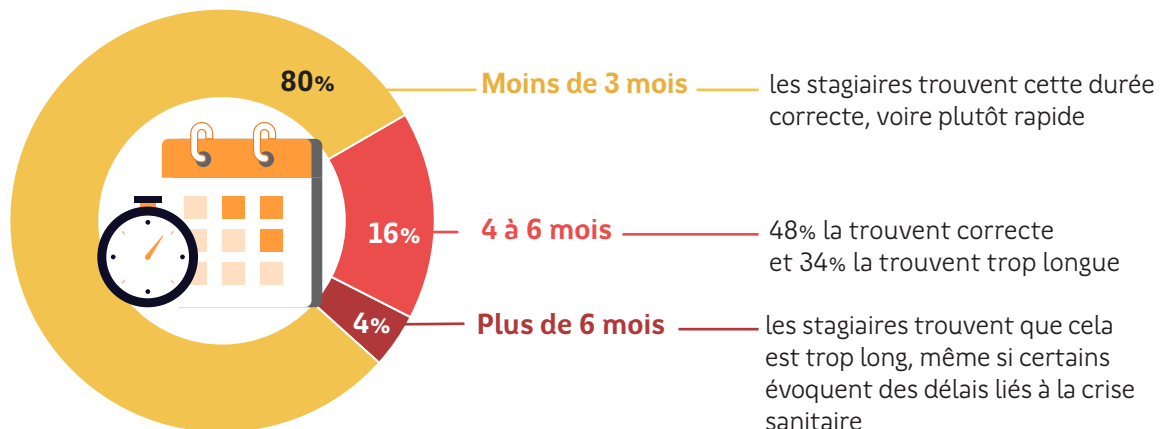
32% des stagiaires connaissaient PRÉPA Avenir FLE

- 26% connaissaient des personnes qui l'avaient suivie.
- 5% avaient vu un dépliant ou une affiche, 2% en avaient été informés via la presse, la télé ou les réseaux sociaux.

L'idée de cette PRÉPA Avenir vient principalement des conseillers :



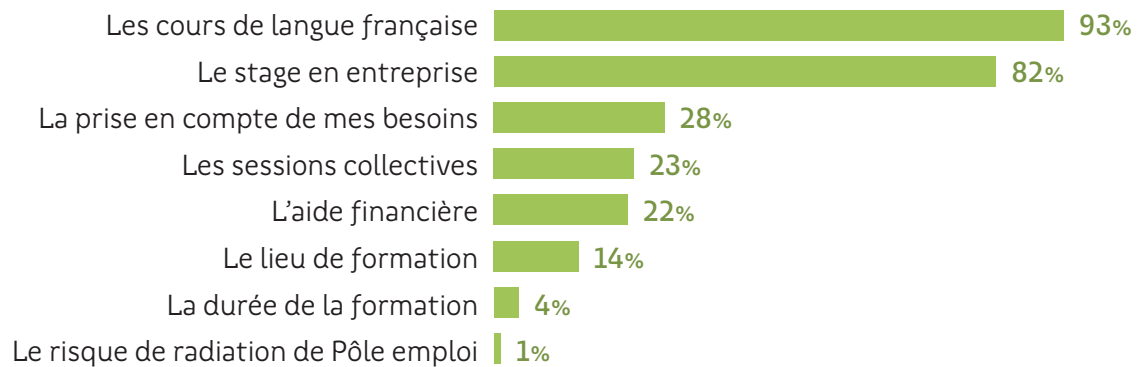
Moins de 3 mois entre les premières démarches et le démarrage de la PRÉPA Avenir FLE



#Entrée

PRÉPA Avenir FLE

L'apprentissage du français est l'une des principales motivations à démarrer une PRÉPA Avenir FLE



Et quoi d'autre ?

Construire mon projet professionnel, me remobiliser

Connaître le marché de l'emploi français

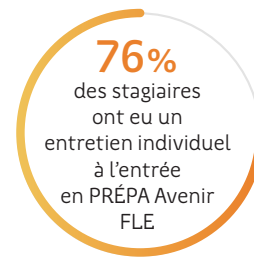
Apprendre un métier

Découvrir un métier



Accéder à une formation

Des formateurs à l'écoute



Pensez-vous être bien informé-e du déroulé de votre parcours en PRÉPA Avenir FLE ? **Oui**

Oui, absolument **85%**

Oui, mais c'est encore flou pour moi **10%**

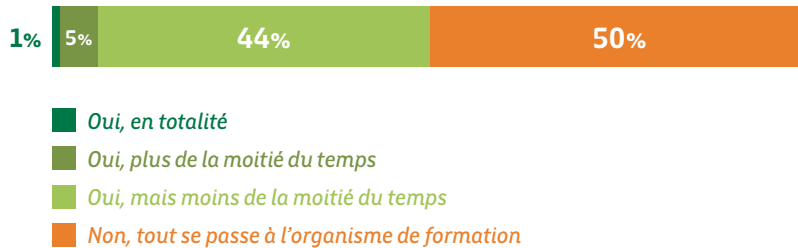
#EnCours

PRÉPA Avenir FLE

Avez-vous des temps de formation à distance ?

Les stagiaires qui ont démarré leur PRÉPA Avenir FLE avant le second confinement suivent leur formation à distance. Dans 87% des cas, cela concerne moins de la moitié du temps.

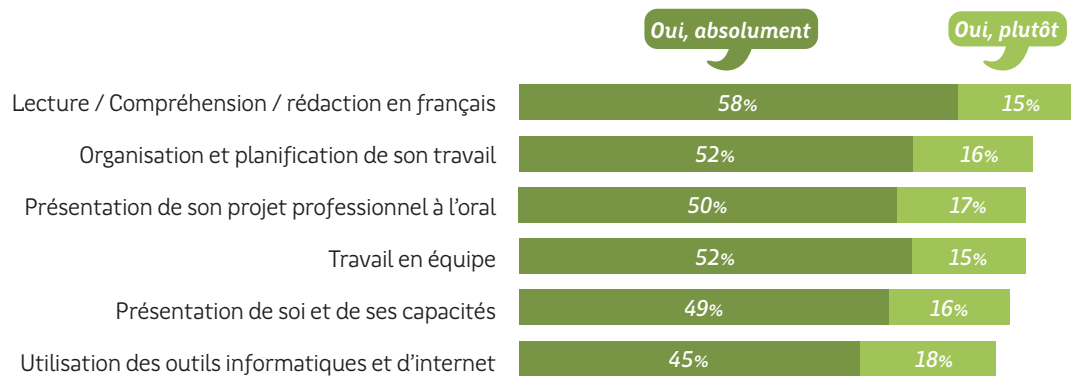
La moitié des nouveaux stagiaires PRÉPA Avenir FLE (entrés à partir de novembre 2020) ont suivi toute leur formation en présentiel.



- Oui, en totalité
- Oui, plus de la moitié du temps
- Oui, mais moins de la moitié du temps
- Non, tout se passe à l'organisme de formation



Les compétences travaillées au cours de PRÉPA Avenir FLE



Et quoi d'autre ?

Confiance en soi



Ouverture aux autres,
au monde

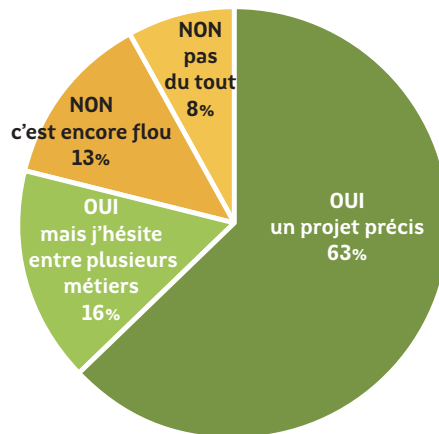
Compétences techniques

#EnCours

PRÉPA Avenir
FLE

63% des stagiaires ont un projet professionnel précis

Avez-vous un projet professionnel ?



La concrétisation de ce projet nécessite une nouvelle formation pour **61%** des stagiaires

Le stage professionnel : point d'étape

76% des stagiaires interrogés durant leur formation avaient démarré ou réalisé leur stage en entreprise



J'ai trouvé cette entreprise...

Par moi-même	76%
Par moi-même + mon OF*	10%
Par mon OF*	9%
Autre	6%

dans un secteur qui...

m'intéresse pleinement	79%
m'intéresse moyennement	15%
ne m'intéresse pas	6%

85% Je me sens intégré-e à l'équipe

72% On me confie des tâches ou des missions

3% La plupart du temps mon rôle est d'observer le travail des salariés

2% Je pourrais apprendre davantage de choses si on m'en donnait la possibilité

2% J'ai le sentiment d'être laissé-e à l'écart

1% J'ai le sentiment d'être exploité-e

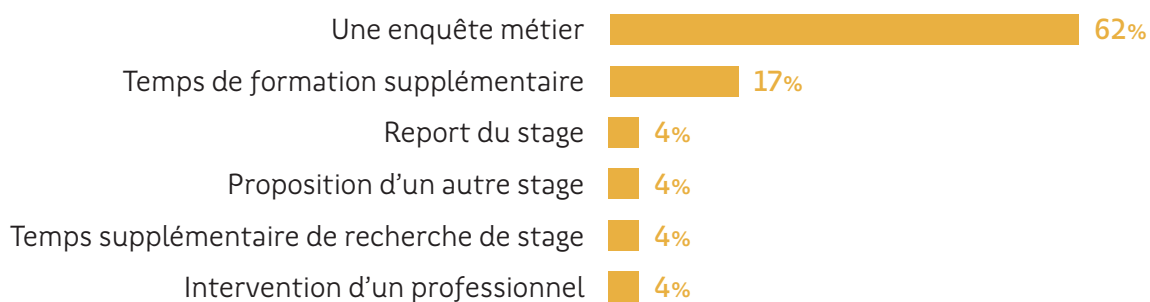
* OF : Organisme de formation

#EnCours

PRÉPA Avenir
FLE

24% des stagiaires interrogés en cours de formation n'ont pas fait de stage

71% des annulations de stage en entreprise sont **liées au protocole sanitaire**.
Mais **38% des stagiaires concernés ont eu une alternative** pour compenser ces annulations.



Êtes-vous déçu.e de ne pas faire de stage professionnel ?

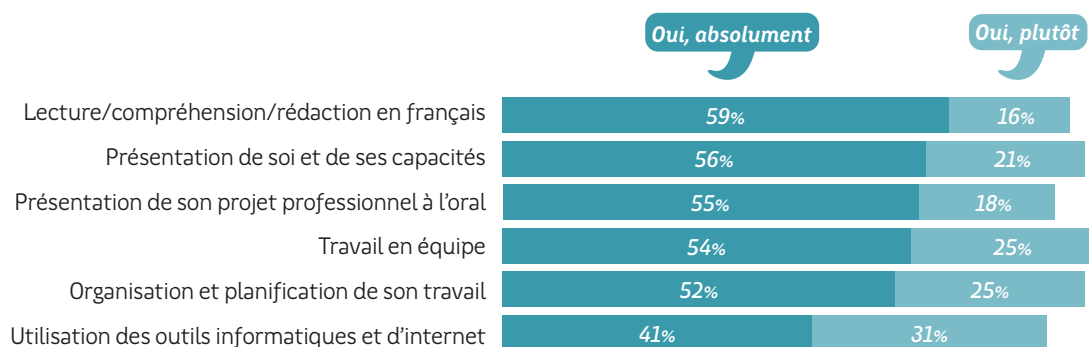
Oui pour 67% de ceux qui ont eu une alternative au stage
et pour 80% de ceux qui n'ont eu ni stage ni alternative

#Après

PRÉPA Avenir
FLE

Le bilan PRÉPA Avenir FLE

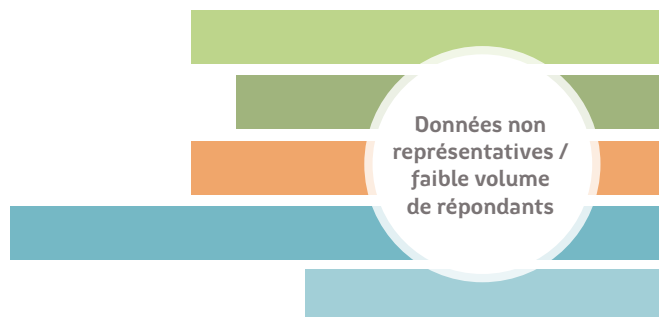
Les compétences acquises au cours de PRÉPA Avenir FLE



Utilité de PRÉPA Avenir FLE



Abandons en cours de PRÉPA Avenir FLE



#Après

PRÉPA Avenir
FLE

Pour sécuriser leur entrée en formation qualifiante, **29%** des sortants de PRÉPA Avenir FLE ont signé un **accompagnement à la qualification.**

Un mois après PRÉPA Avenir

29% des sortants poursuivent en formation, **18%** sont en emploi



En formation 22% ou à la recherche d'une formation 7%

> **77%** visant le projet professionnel travaillé dans le cadre de PRÉPA



En emploi ou avec une promesse d'embauche 18%

> **55%** en relation avec le projet professionnel

> **33%** en lien avec le stage



En recherche d'emploi 50%



Autres situations 3%

Comment vous représentez-vous votre avenir professionnel ?

Confiants, optimistes **78%**

Inquiets, pessimistes **22%**

www.gref-bretagne.com

DIRECTRICE DE PUBLICATION **Magalie BIBARD**
RESPONSABLE DE PUBLICATION **Christine LEVESQUE**
RÉDACTION **Céline VIVENT**
MISE EN PAGE **Audrey BÉNIS**
CRÉDITS PHOTOGRAPHIQUES **Freepik**
PUBLICATION **Octobre 2021**

Technopole Atalante Champeaux • 91, rue de Saint-Brieuc • 35043 RENNES CEDEX • Tél. 02 99 54 79 00

GREF Bretagne



Contrat de plan
État-Région

