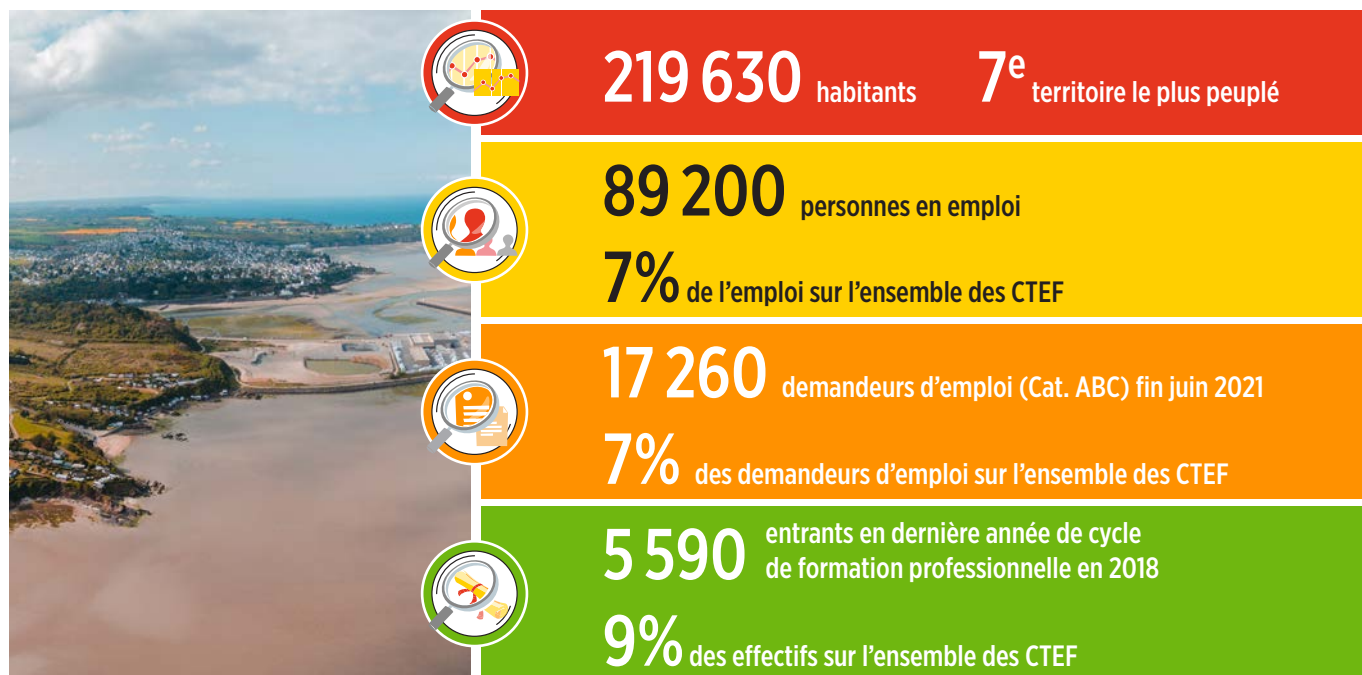


CTEF de Saint-Brieuc

Synthèse annuelle par CTEF

Édition octobre 2021



Pour aller plus loin :



Les données emploi-formation pour les **territoires bretons**



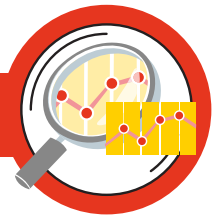
Contrat de plan
Etat-Région



Données conjoncturelles et structurelles par territoire

Population

Source : Insee - RP 2013 et 2018



219 630 habitants

soit **7%** de la population sur l'ensemble des CTEF

+0,2% d'habitants entre 2013 et 2018
+0,5% sur l'ensemble des CTEF

Dont +0,2% due au solde migratoire
Dont 0,0 due au solde naturel

7^e territoire le plus peuplé

28% des habitants ont moins de 25 ans

28% sur l'ensemble des CTEF

Une progression du nombre d'habitants moindre que la moyenne régionale dans la CTEF de Saint-Brieuc

Avec 219 630 habitants, la CTEF de Saint-Brieuc connaît une progression inférieure à celle de l'ensemble des CTEF sur la période 2013-2018, avec une légère progression liée à un solde migratoire positif, qui vient compenser le solde naturel qui reste stable.

Les caractéristiques de la population du territoire sont très proches de celles sur l'ensemble des CTEF.

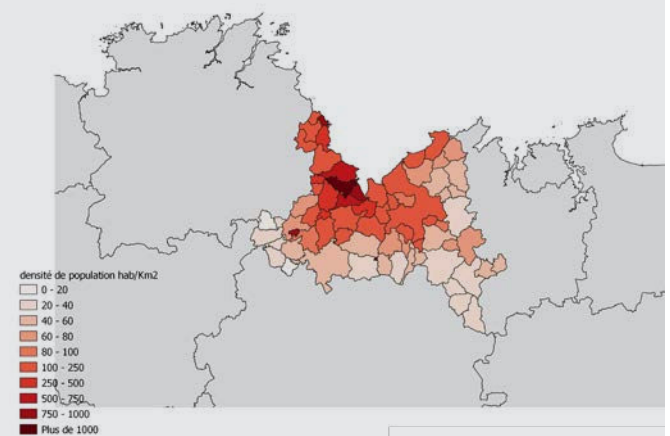
Plus de 8 actifs en emploi sur 10, résidant sur le territoire, travaillent dans la CTEF de Saint-Brieuc

Le taux d'activité de la CTEF de Saint-Brieuc est légèrement supérieur à celui sur l'ensemble des CTEF (75% contre 74%). Il en est de même pour le taux d'emploi : 67% pour la CTEF de Saint-Brieuc et 65% sur l'ensemble des CTEF.

28% des actifs résidant sur le territoire de la CTEF appartiennent à la catégorie « employés ». Cette part est identique à celle observée sur l'ensemble des CTEF.

84% des actifs en emploi résidant sur le territoire de la CTEF y travaillent également. Par ailleurs, 18% des emplois sur le territoire de la CTEF sont occupés par des résidents d'une autre CTEF.

Densité de population par commune



Source : Insee, RP 2018 - Traitement GREF Bretagne

Évolution de la population active en Bretagne entre 2006 et 2016 et projection à l'horizon 2040

Source : Insee, Omphale 2017, projections de population active 2016-2040.

97 000 actifs (population active occupée et chômeurs) en 2016

+0,5% entre 2006 et 2016 (moyenne annuelle)

soit **+490** actifs par an

+0,7% sur l'ensemble des CTEF

+0,1% entre 2016 et 2040

(projection d'évolution en moyenne annuelle)

soit **+100** actifs par an

+0,3% sur l'ensemble des CTEF

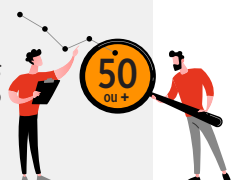
Focus sur les moins de 25 ans

3 330 jeunes non insérés sur le territoire
15% jeunes de 15-24 ans ne sont ni en emploi, ni en formation, ni en études sur le territoire. Cette part est supérieure à celle sur l'ensemble des CTEF (13%).



Focus sur les 50 ans ou plus

95 580 habitants sont âgés de 50 ans ou plus sur le territoire, soit 44% de la population (contre 42% sur l'ensemble des CTEF). Il s'agit de la 11^e CTEF avec la part de population âgée de 50 ans ou plus la plus élevée.



Emploi et métiers



Source : Insee - RP 2013 et 2018 au lieu de travail

89 200 personnes en emploi

soit **7%** des actifs en emploi sur l'ensemble des CTEF

+0,1% entre 2013 et 2018 (évolution annuelle moyenne)

+0,3% sur l'ensemble des CTEF

49% de femmes
49% sur l'ensemble des CTEF

13% d'actifs non-salariés
13% sur l'ensemble des CTEF

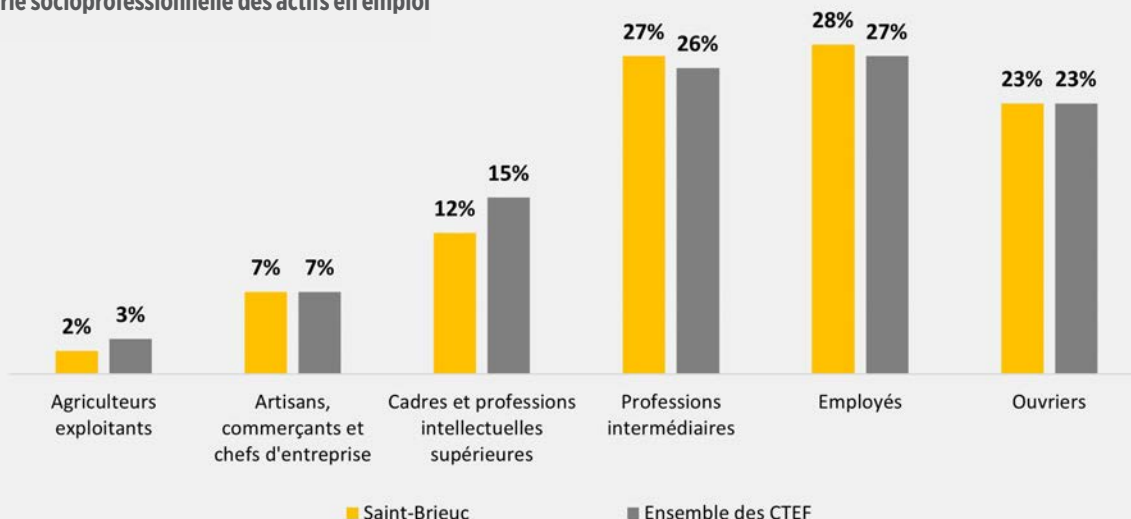
84% occupent un emploi sans limite de durée
83% sur l'ensemble des CTEF

17% travaillent à temps partiel
18% sur l'ensemble des CTEF

Plus de 6 actifs en emploi sur 10 ont un diplôme de niveau bac ou supérieur

La répartition des actifs en emploi du territoire par niveau de diplôme et catégorie socioprofessionnelle est relativement proche de celle sur l'ensemble des CTEF. On peut cependant noter une légère sous-représentation de la part des actifs en emploi appartenant à la catégorie « cadres et professions intellectuelles supérieures » (12% dans la CTEF de Saint-Brieuc contre 15% sur l'ensemble des CTEF).

Catégorie socioprofessionnelle des actifs en emploi



Focus sur les moins de 25 ans

7 430 actifs en emploi ont moins de 25 ans, soit 8% des actifs en emploi sur le territoire. Cette part est inférieure à celle sur l'ensemble des CTEF (9%).

Focus sur les 50 ans ou plus

28 010 actifs en emploi ont 50 ans ou plus, soit 31% des actifs en emploi sur le territoire. Cette part est supérieure à celle sur l'ensemble des CTEF (30%).



Zoom sur les fonctions et métiers

5 principales fonctions

| | |
|-----|---|
| 12% | Gestion <i>11% sur l'ensemble des CTEF</i> |
| 12% | Santé, action sociale <i>11% sur l'ensemble des CTEF</i> |
| 9% | Services de proximité <i>10% sur l'ensemble des CTEF</i> |
| 9% | Administration publique <i>9% sur l'ensemble des CTEF</i> |
| 8% | Distribution <i>8% sur l'ensemble des CTEF</i> |

Source : Insee, RP 2017 au lieu de travail

Les 3 premières fonctions de la CTEF de Saint-Brieuc sont identiques à celles sur l'ensemble des CTEF même si le classement diffère. La fonction « Conception, recherche » est la plus sous-représentée : pour 1 actif en emploi relevant de cette fonction au niveau régional, il n'y a que 0,5 actif en emploi relevant de cette fonction sur le territoire.

Top 10 des métiers exercés (FAP87)

| | |
|----|---|
| 5% | Agents d'entretien |
| 4% | Enseignants |
| 4% | Vendeurs |
| 4% | Conducteurs de véhicules |
| 3% | Agriculteurs, éleveurs, sylviculteurs, bûcherons |
| 3% | Aides-soignants |
| 3% | Employés administratifs de la fonction publique (cat. C et assimilés) |
| 3% | Infirmiers, sages-femmes |
| 2% | Ouvriers qualifiés du second œuvre du bâtiment |
| 2% | Ouvriers non qualifiés des industries de process |

Source : Insee, RP 2018 au lieu de travail

Les 10 premiers métiers exercés représentent 34% des actifs en emploi. Le top 10 des métiers de la CTEF de Saint-Brieuc est proche de celui au niveau régional. Néanmoins, deux familles de métiers « Ouvriers qualifiés du second œuvre du bâtiment » et « Ouvriers non qualifiés des industries de process » ne sont pas dans le top 10 régional mais apparaissent pour la CTEF de Saint-Brieuc.

Zoom sur les établissements

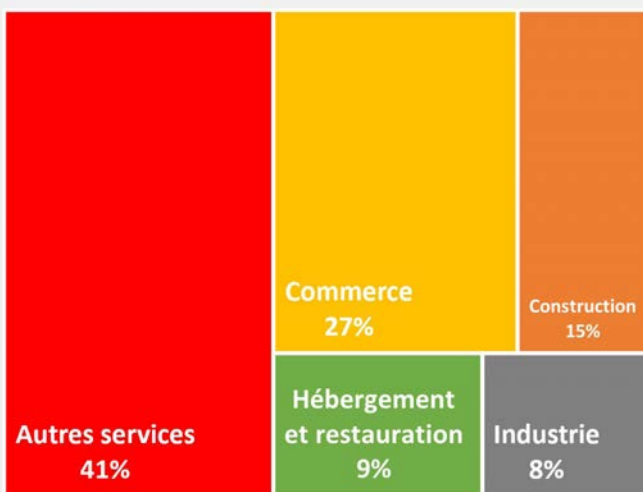
Source : Urssaf, données brutes, données arrêtées au 1^{er} trimestre 2021

5 660 établissements au 1^{er} trimestre 2021.

Soit **+0,0%** en 1 an

Le champ recouvre l'ensemble des entreprises employeuses du secteur privé hors établissements de l'agriculture, de la sylviculture et de la pêche (qui relèvent pour la plupart de la MSA), hors administrations publiques, hors établissements de l'éducation non marchande et de la santé non marchande, hors particuliers employeurs, hors intérim.

Répartition des établissements par secteur d'activité



Marché du travail et recrutements

Source : Pôle emploi, Dares – Statistiques du marché du travail (STMT)



17 260 demandeurs d'emploi
(cat. ABC) fin juin 2021

soit **7%** des demandeurs d'emploi sur
l'ensemble des CTEF

-4,5% en un an
-4,8% sur l'ensemble des CTEF

54% de femmes
54% sur l'ensemble des CTEF

50% des demandeurs d'emploi
sont inscrits à Pôle emploi
depuis un an ou plus

50% sur l'ensemble des CTEF

53% des demandeurs d'emploi sont inscrits en catégorie A et n'ont exercé aucune activité au cours du mois

Dans la CTEF de Saint-Brieuc, la part des demandeurs d'emploi ayant exercé une activité réduite dans le mois est plus faible que celle sur l'ensemble des CTEF (47% contre 50%).

Les caractéristiques des demandeurs d'emploi de la CTEF de Saint-Brieuc ne se distinguent pas de celles sur l'ensemble des CTEF, hormis concernant le niveau de formation : 30% ont un niveau supérieur au bac (34% sur l'ensemble des CTEF).

Les 10 premiers métiers recherchés (FAP87) représentent 43% des demandeurs d'emploi

Les 10 principaux métiers recherchés



Les métiers recherchés varient selon les caractéristiques sociodémographiques : 3% des hommes recherchent un poste de vendeur contre 8% des femmes, 3% des moins de 25 ans recherchent un emploi d'assistant maternel contre 8% des 50 ans et plus... De même, la liste des principaux métiers recherchés diffère selon le niveau de diplôme.

+7% de demandeurs d'emploi entre 2014 et 2020

Dans la CTEF de Saint-Brieuc, sur la période 2014-2020, le nombre de demandeurs d'emploi a augmenté de manière plus modérée que dans l'ensemble des CTEF (+7% contre +13%).

Sur la période 2014-2020, l'évolution diffère selon les caractéristiques démographiques des demandeurs d'emploi : le nombre de femmes a augmenté plus rapidement que les hommes (+12% contre +2%), celui des moins de 25 ans a baissé tandis que celui des 50 ans ou plus a fortement augmenté (-4% contre +30%) et enfin le nombre de demandeurs d'emploi inscrits depuis deux ans ou plus a très nettement augmenté (+30%) tandis que celui de ceux inscrits depuis moins d'un an a légèrement diminué (-1%).

Focus sur les moins de 25 ans

Fin juin 2021, 2 280 demandeurs d'emploi (catégories ABC) de moins de 25 ans étaient inscrits à Pôle emploi, soit 13% des demandeurs d'emploi de la CTEF. La part des demandeurs d'emploi âgés de moins de 25 ans est identique dans la CTEF de Saint-Brieuc que dans l'ensemble des CTEF (13% contre 13%).

Focus sur les 50 ans ou plus

Fin juin 2021, 4 860 demandeurs d'emploi (catégories ABC) de 50 ans ou plus étaient inscrits à Pôle emploi, soit 28% des demandeurs d'emploi de la CTEF. La part des demandeurs d'emploi âgés de 50 ans ou plus est plus élevée dans la CTEF de Saint-Brieuc que dans l'ensemble des CTEF (28% contre 27%).

Marché du travail et recrutements



Source : Urssaf, données brutes, données arrêtées au 1^{er} trimestre 2021

24 440 DPAE au 1^{er} trimestre 2021

soit **12,3%** des DPAE sur l'ensemble des CTEF

6,9% entre le 1^{er} trimestre 2020 et le 1^{er} trimestre 2021
-11,2% sur l'ensemble des CTEF

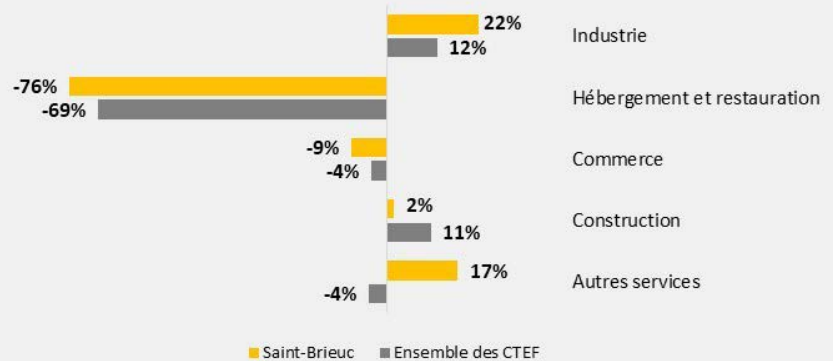
82% de contrats courts (durée inférieure ou égale à 31 jours)
65% sur l'ensemble des CTEF

La DPAE est une formalité obligatoire qui doit être réalisée par l'employeur et envoyée à l'Urssaf dans les 8 jours qui précèdent l'embauche. Ce sont des intentions d'embauche. Le champ des DPAE recouvre toutes les activités concurrentielles hors intérim, hors entreprises affiliées à la MSA et hors secteur public pour les non-fonctionnaires.

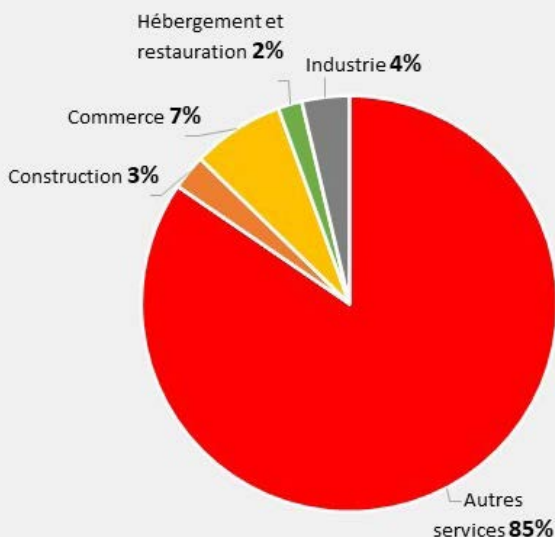
Une augmentation du nombre de DPAE entre le 1^{er} trimestre 2020 et le 1^{er} trimestre 2021

Avec 24 440 DPAE dénombrées sur le territoire au 1^{er} trimestre 2021, la CTEF de Saint-Brieuc est le territoire comptabilisant la plus forte hausse du nombre de DPAE sur la période (+6,9%). L'évolution du territoire est atypique avec, sur la période 2016-2021, une alternance entre augmentation et diminution. Néanmoins, pour deux secteurs, « Hébergement et restauration » et « Commerce », le nombre de DPAE baisse de manière plus marquée qu'au niveau régional.

Évolution du nombre de DPAE entre le 1^{er} trimestre 2020 et le 1^{er} trimestre 2021



Répartition des DPAE au 1^{er} trimestre 2021 selon le secteur d'activité



La CTEF de Saint-Brieuc se distingue également par le type de contrats. En effet, les contrats courts représentent plus de 8 contrats sur 10 (contre 65% sur l'ensemble des CTEF). Ces derniers ont d'ailleurs augmenté de +9% entre le 1^{er} trimestre 2020 et le 1^{er} trimestre 2021, tandis que le nombre de contrats longs reste stable.

La répartition par secteur d'activité du nombre de DPAE révèle une forte sur-représentation du secteur « Autres services » sur le territoire de Saint-Brieuc. C'est ce secteur d'activité qui contribue fortement à l'augmentation du nombre de DPAE sur le territoire.

Focus sur les moins de 25 ans

3 440 DPAE au 1^{er} trimestre 2021 concernaient des individus de moins de 25 ans, soit 14% des DPAE de la CTEF. Le nombre de DPAE est en baisse de -10,3% pour cette tranche d'âge entre le 1^{er} trimestre 2020 et le 1^{er} trimestre 2021 dans la CTEF (contre -14,9% sur l'ensemble des CTEF).

Focus sur les 50 ans ou plus

9 130 DPAE au 1^{er} trimestre 2021 concernaient des individus de 50 ans ou plus, soit 37% des DPAE de la CTEF. Le nombre de DPAE est en baisse de 12,7% pour cette tranche d'âge entre le 1^{er} trimestre 2020 et le 1^{er} trimestre 2021 dans la CTEF (contre -8,7% sur l'ensemble des CTEF).

Formation



Sources : Conseil régional, DREETS, DIRM NAMO, DRAAF, DREES, Éducation nationale, Pôle emploi – Base Formation du GREF Bretagne

Les données présentées par CTEF ne portent que sur les formations pour lesquelles la localisation à la commune est renseignée. Pour une partie des formations, la localisation n'est effectuée qu'au niveau régional.

En raison des arrondis (les données sont arrondies à la dizaine), de légers décalages peuvent apparaître.

5 590 entrants en dernière année de cycle de formation professionnelle en 2018

soit **9%** des effectifs sur l'ensemble des CTEF

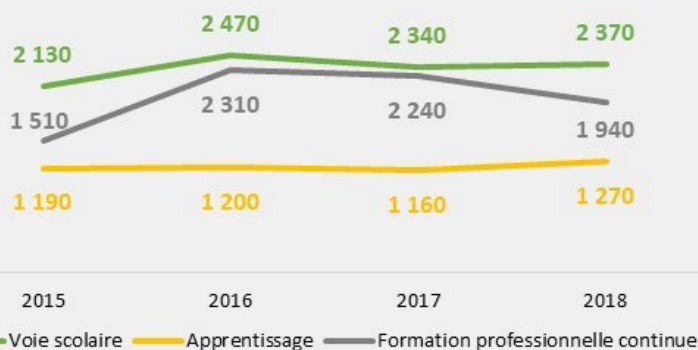
38% de femmes
41% sur l'ensemble des CTEF

-2,5% sur un an
-0,8% sur l'ensemble des CTEF

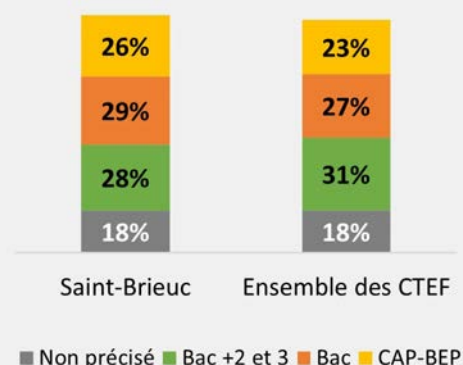
TOP 3 des domaines de formation les plus spécifiques

- Agroalimentaire**
(indice de spécificité : 3,7)
- Métiers de bouche**
(indice de spécificité : 1,9)
- Bâtiment - Bois**
(indice de spécificité : 1,7)

Évolution des effectifs entre 2015 et 2018



Niveau des formations suivies



Une augmentation des effectifs en formation professionnelle initiale

Avec 5 590 entrées en dernière année de formation professionnelle, la CTEF de Saint-Brieuc représente 9% des effectifs de toutes les CTEF. Entre 2017 et 2018, elle connaît une diminution de -2,5% de ces effectifs (-0,8% sur l'ensemble des CTEF). Toutefois ils sont supérieurs à ceux enregistrés en 2015. La CTEF de Saint-Brieuc offre principalement des formations de niveau CAP-BEP (26%) et de niveau Bac (29%). Les formations de niveau postbac sont sous-représentées comparativement à l'ensemble des CTEF (28% contre 31%). Les domaines de formation spécifiques de ce territoire sont ceux de l'Agroalimentaire, des Métiers de bouche et du Bâtiment - Bois.

En formation initiale, la filière professionnelle enregistre 2 370 lycéens et étudiants et 1 270 apprentis, suivant une progression entre 2017 et 2018 de +4,2% (+4,7% sur l'ensemble des CTEF). Le nombre de stagiaires en formation continue a connu une diminution plus marquée que celle enregistrée sur l'ensemble des CTEF (-13,1% contre -8,8%). Parmi les 1 940 stagiaires entrant en formation professionnelle continue, 690 entrent sur des dispositifs qualifiants du Conseil régional de Bretagne et 1 250 sur des dispositifs qualifiants de Pôle emploi.

Les femmes représentent 40% des apprenants scolaires et apprentis, et 36% des stagiaires de la formation continue. Dans les deux cas, ces taux sont inférieurs à ceux enregistrés sur l'ensemble des CTEF.

Zoom sur la formation initiale

3 640 entrants en dernière année de cycle de formation initiale professionnelle en 2018

- Dont 35% d'apprentis
- Dont 65% de lycéens, étudiants en voie scolaire
- +4,2% entre 2017 et 2018
- +4,7% sur l'ensemble des CTEF
- 40% de femmes
- 41% sur l'ensemble des CTEF



Zoom sur la formation continue

1 940 stagiaires entrant en formation professionnelle continue en 2018

- Dont 36% de stagiaires des dispositifs qualifiants du Conseil régional de Bretagne
- Dont 64% de stagiaires des dispositifs qualifiants de Pôle emploi
- 13,1% entre 2017 et 2018
- 8,8% sur l'ensemble des CTEF
- 36% de femmes
- 41% sur l'ensemble des CTEF



www.gref-bretagne.com

DIRECTRICE DE PUBLICATION **Magalie BIBARD**
RESPONSABLE DE PUBLICATION **Christine LEVESQUE**
RÉDACTION **Océane NOUAILHAS, Céline VIVENT,**
Christophe LEROY
MISE EN PAGE **Audrey BÉNIS**
CRÉDITS PHOTOGRAPHIQUES **Freepik, 123RF**
PUBLICATION **Octobre 2021**

Technopole Atalante Champeaux • 91, rue de Saint-Brieuc • 35043 RENNES CEDEX • Tél. 02 99 54 79 00

GREF Bretagne



Contrat de plan
Etat-Région

