

CTEF de Centre Ouest Bretagne

Synthèse annuelle par CTEF

Édition octobre 2021



Pour aller plus loin :

FOCUS
EMPLOI-FORMATION

Les données emploi-formation pour les **territoires bretons**



GRF
Bretagne
Gratuit
Emploi-Formation

PRÉFET DE LA RÉGION BRETAGNE
Liberté
Égalité
Fraternité

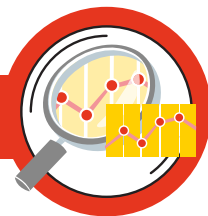
Contrat de plan
Etat-Région

Région BRETAGNE

Données conjoncturelles et structurelles par territoire

Population

Source : Insee - RP 2013 et 2018



80 840 habitants

soit **2%** de la population sur l'ensemble des CTEF

-0,6% d'habitants entre 2013 et 2018
+0,5% sur l'ensemble des CTEF

Dont -0,6% due au solde migratoire
Dont 0,0 due au solde naturel

13^e territoire le plus peuplé

23% des habitants ont moins de 25 ans

28% sur l'ensemble des CTEF

Un nombre d'habitants en baisse

La CTEF du Centre Ouest Bretagne connaît une diminution de sa population sur la période 2013-2018. Il s'agit du territoire confronté à la plus forte baisse, due à un solde migratoire négatif : les départs sont plus nombreux que les arrivées sur le territoire, tandis que le solde naturel reste stable.

Le territoire est faiblement peuplé. Seule la commune de Guéméné-sur-Scorff a une densité de population supérieure à 750 habitants par km², ce qui s'explique par la faible superficie de la commune.

La population y est vieillissante : 28% de la population est âgée de 65 ans et plus contre 22% dans l'ensemble des CTEF. La CTEF du Centre Ouest Bretagne compte d'ailleurs 39% de retraités ou préretraités contre 32% sur l'ensemble des CTEF.

La part des non diplômés (31%) et celle des diplômés de niveau CAP-BEP (30%), bien qu'en recul sur la période 2013-2018, sont largement supérieures à celles sur l'ensemble des CTEF (respectivement 24% et 27%).

Il s'agit également du territoire où le taux de pauvreté est le plus élevé (16,3% contre 10,9% sur l'ensemble des CTEF).

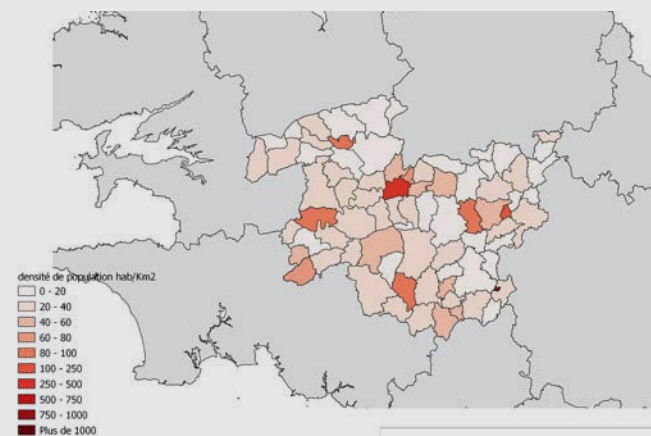
Un territoire spécialisé dans l'agriculture

Le taux d'activité de la CTEF du Centre Ouest Bretagne est inférieur à celui sur l'ensemble des CTEF (72% contre 74%). Il en est de même pour le taux d'emploi : 62% sur le territoire et 65% sur l'ensemble des CTEF.

La CTEF du Centre Ouest Bretagne est spécialisée dans l'agriculture avec 8% des actifs déclarés en tant qu'« agriculteurs exploitants » (2% sur l'ensemble des CTEF). Les « artisans, commerçants et chefs d'entreprise », ainsi que les « ouvriers » sont également davantage représentés sur le territoire de la CTEF qu'au niveau régional.

75% des actifs en emploi résidant sur le territoire de la CTEF y travaillent également. Par ailleurs, 23% des emplois sur le territoire de la CTEF sont occupés par des résidents d'une autre CTEF.

Densité de population par commune



Source : Insee, RP 2018 - Traitement GREF Bretagne

Évolution de la population active en Bretagne entre 2006 et 2016 et projection à l'horizon 2040

Source : Insee, Omphale 2017, projections de population active 2016-2040.

34 000 actifs (population active occupée et chômeurs) en 2016

-0,1% entre 2006 et 2016 (moyenne annuelle)
soit **-20** actifs par an
+0,7% sur l'ensemble des CTEF

-0,2% entre 2016 et 2040
(projection d'évolution en moyenne annuelle)
soit **-60** actifs par an
+0,3% sur l'ensemble des CTEF

Focus sur les moins de 25 ans

1 150 jeunes non insérés sur le territoire
17% jeunes de 15-24 ans ne sont ni en emploi, ni en formation, ni en études sur le territoire. Cette part est supérieure à celle sur l'ensemble des CTEF (13%).



Focus sur les 50 ans ou plus

41 570 habitants sont âgés de 50 ans ou plus sur le territoire, soit 51% de la population (contre 42% sur l'ensemble des CTEF). Il s'agit de la 1^{re} CTEF avec la part de population âgée de 50 ans ou plus la plus élevée.



Emploi et métiers

Source : Insee - RP 2013 et 2018 au lieu de travail



28 050 personnes en emploi

soit **2%** des actifs en emploi sur l'ensemble des CTEF

-0,3% entre 2013 et 2018 (évolution annuelle moyenne)

+0,3% sur l'ensemble des CTEF

49% de femmes
49% sur l'ensemble des CTEF

22% d'actifs non-salariés
13% sur l'ensemble des CTEF

82% occupent un emploi sans limite de durée
83% sur l'ensemble des CTEF

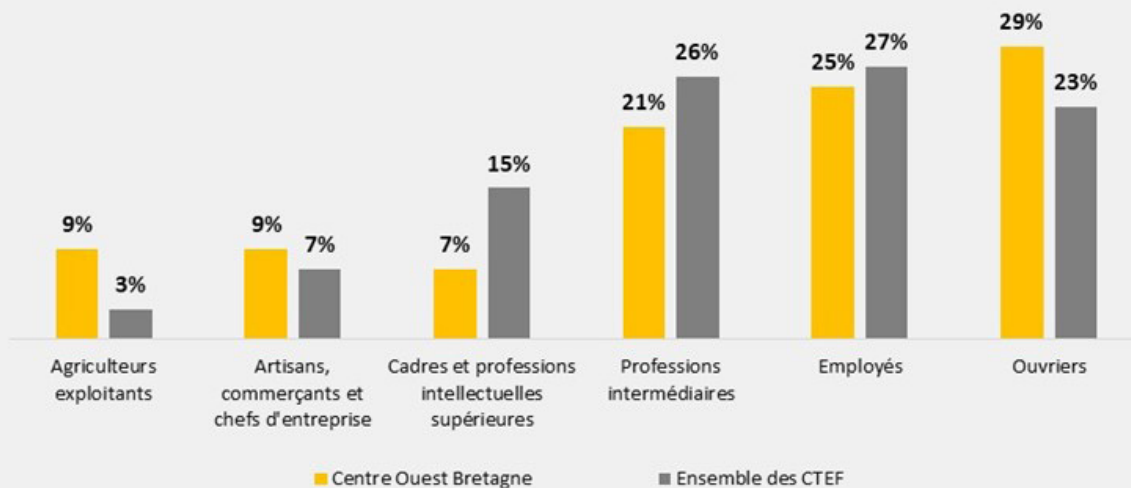
18% travaillent à temps partiel
18% sur l'ensemble des CTEF

Un tiers des actifs en emploi a un diplôme de niveau CAP-BEP

Les actifs en emploi sur le territoire sont moins qualifiés que dans l'ensemble des CTEF : la part des non-diplômés et des individus de niveau CAP-BEP y est supérieure (45% contre 37% sur l'ensemble des CTEF).

En lien avec l'orientation du territoire, la part des actifs en emploi déclarés en tant qu'« agriculteurs exploitants » y est supérieure (9% contre 3% sur l'ensemble des CTEF). On compte aussi plus d'« artisans, commerçants et chefs d'entreprise » et d'« ouvriers » en lien avec une activité économique axée notamment autour de l'agriculture et de l'agroalimentaire.

Catégorie socioprofessionnelle des actifs en emploi



Focus sur les moins de 25 ans

2 090 actifs en emploi ont moins de 25 ans, soit 7% des actifs en emploi sur le territoire. Cette part est inférieure à celle sur l'ensemble des CTEF (9%).

Focus sur les 50 ans ou plus

10 020 actifs en emploi ont 50 ans ou plus, soit 36% des actifs en emploi sur le territoire. Cette part est supérieure à celle sur l'ensemble des CTEF (30%).



Zoom sur les fonctions et métiers

5 principales fonctions

13%	Fabrication <i>9% sur l'ensemble des CTEF</i>
13%	Agriculture <i>4% sur l'ensemble des CTEF</i>
12%	Santé, action sociale <i>11% sur l'ensemble des CTEF</i>
10%	Services de Proximité <i>10% sur l'ensemble des CTEF</i>
9%	Transports, Logistique <i>8% sur l'ensemble des CTEF</i>

Source : Insee, RP 2017 au lieu de travail

La fonction « Agriculture », 2^e fonction de la CTEF du Centre Ouest Bretagne n'arrive qu'en 11^e position au niveau régional. Celle-ci est largement sur-représentée sur le territoire : la part des actifs en emploi relevant de cette fonction est 2,9 fois supérieure à la part régionale dans cette même fonction.

Top 10 des métiers exercés (FAP87)

12%	Agriculteurs, éleveurs, sylviculteurs, bûcherons
5%	Agents d'entretien
5%	Ouvriers non qualifiés des industries de process
4%	Aides-soignants
4%	Conducteurs de véhicules
3%	Enseignants
3%	Aides à domicile et aides ménagères
3%	Bouchers, charcutiers, boulangers
3%	Infirmiers, sages-femmes
3%	Maîtrise des magasins et intermédiaires du commerce

Source : Insee, RP 2018 au lieu de travail

Les 10 premiers métiers exercés représentent 46% des actifs en emploi. 3 métiers du top 10 n'apparaissent pas dans le top 10 régional : ouvriers non qualifiés des industries de process ; aides à domicile et aides ménagères ; bouchers, charcutiers, boulangers.

Zoom sur les établissements

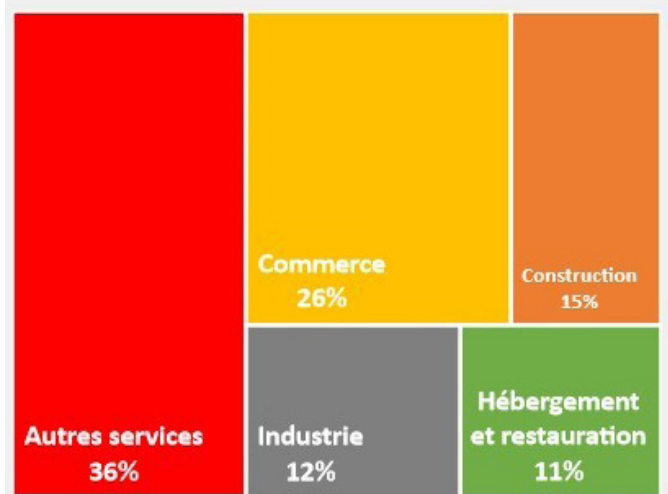
Source : Urssaf, données brutes, données arrêtées au 1^{er} trimestre 2021

1510 établissements au 1^{er} trimestre 2021.

Soit **-0,7%** en 1 an

Le champ recouvre l'ensemble des entreprises employeuses du secteur privé hors établissements de l'agriculture, de la sylviculture et de la pêche (qui relèvent pour la plupart de la MSA), hors administrations publiques, hors établissements de l'éducation non marchande et de la santé non marchande, hors particuliers employeurs, hors intérim.

Répartition des établissements par secteur d'activité



Marché du travail et recrutements

Source : Pôle emploi, Dares – Statistiques du marché du travail (STMT)



6 480 demandeurs d'emploi
(cat. ABC) fin juin 2021

soit **3%** des demandeurs d'emploi sur
l'ensemble des CTEF

+2% en un an
-4,8% sur l'ensemble des CTEF

52% de femmes
54% sur l'ensemble des CTEF

51% des demandeurs d'emploi
sont inscrits à Pôle emploi
depuis un an ou plus

50% sur l'ensemble des CTEF

55% des demandeurs d'emploi sont inscrits en catégorie A et n'ont exercé aucune activité au cours du mois

Dans la CTEF du Centre Ouest Bretagne, la part des demandeurs d'emploi ayant exercé une activité réduite dans le mois est inférieure à celle sur l'ensemble des CTEF (45% contre 50%).

Les caractéristiques des demandeurs d'emploi de la CTEF du Centre Ouest Bretagne diffèrent de celles sur l'ensemble des CTEF : la part des demandeurs d'emploi âgés de 50 ans ou plus y est nettement plus élevée (32% contre 27%), tout comme la part des demandeurs d'emploi ayant une formation de niveau CAP-BEP (43% contre 35%).

La CTEF du Centre Ouest Bretagne est également le seul territoire à connaître une hausse du nombre de demandeurs d'emploi sur la période juin 2020 à juin 2021.

Les 10 premiers métiers recherchés (FAP87) représentent 44% des demandeurs d'emploi

Les 10 principaux métiers recherchés



Les métiers recherchés varient selon les caractéristiques sociodémographiques : 3% des hommes recherchent un poste d'agent d'entretien contre 8% des femmes, 8% des moins de 25 ans recherchent un emploi de vendeur contre 4% des 50 ans et plus... De même, la liste des principaux métiers recherchés diffère selon le niveau de diplôme.

+8% de demandeurs d'emploi entre 2014 et 2020

Sur la période 2014-2020, le nombre de demandeurs d'emploi est en augmentation de manière plus modérée sur la CTEF du Centre Ouest Bretagne que dans l'ensemble des CTEF (+8% contre +13%).

Sur la période 2014-2020, l'évolution diffère selon les caractéristiques démographiques des demandeurs d'emploi : le nombre de femmes a augmenté plus rapidement que les hommes (+12% contre +4%), celui des moins de 25 ans a nettement baissé tandis que celui des 50 ans ou plus a fortement augmenté (-14% contre +24%) et enfin le nombre de demandeurs d'emploi inscrits depuis deux ans ou plus a très nettement augmenté (+38%) tandis que celui de ceux inscrits depuis moins d'un an a légèrement diminué (-3%).

Focus sur les moins de 25 ans

Fin juin 2021, 710 demandeurs d'emploi (catégories ABC) de moins de 25 ans étaient inscrits à Pôle emploi, soit 11% des demandeurs d'emploi de la CTEF. La part des demandeurs d'emploi âgés de moins de 25 ans est moins élevée dans la CTEF du Centre Ouest Bretagne que dans l'ensemble des CTEF (11% contre 13%).

Focus sur les 50 ans ou plus

Fin juin 2021, 2080 demandeurs d'emploi (catégories ABC) de 50 ans ou plus étaient inscrits à Pôle emploi, soit 32% des demandeurs d'emploi de la CTEF. La part des demandeurs d'emploi âgés de 50 ans ou plus est plus élevée dans la CTEF du Centre Ouest Bretagne que dans l'ensemble des CTEF (32% contre 27%).

Marché du travail et recrutements

Source : Urssaf, données brutes, données arrêtées au 1^{er} trimestre 2021



2 300 DPAAE au 1^{er} trimestre 2021

soit **1,2%** des DPAAE sur l'ensemble des CTEF

-22,1% entre le 1^{er} trimestre 2020 et le 1^{er} trimestre 2021
-11,2% sur l'ensemble des CTEF

67% de contrats courts (durée inférieure ou égale à 31 jours)
65% sur l'ensemble des CTEF

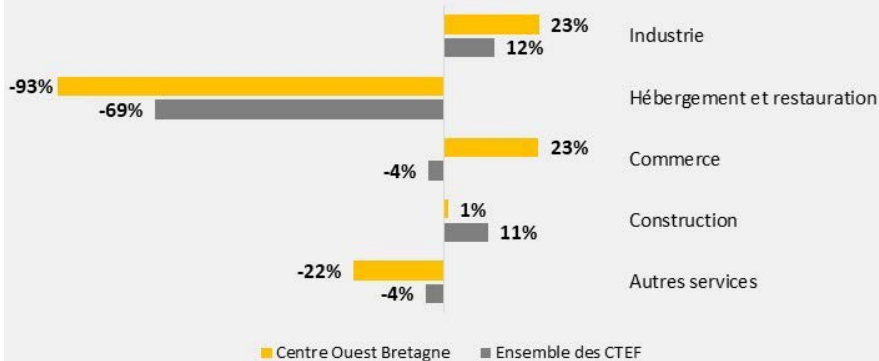
La DPAAE est une formalité obligatoire qui doit être réalisée par l'employeur et envoyée à l'Urssaf dans les 8 jours qui précèdent l'embauche. Ce sont des intentions d'embauche. Le champ des DPAAE recouvre toutes les activités concurrentielles hors intérim, hors entreprises affiliées à la MSA et hors secteur public pour les non-fonctionnaires.

La CTEF du Centre Ouest Bretagne connaît le plus fort recul du nombre de DPAAE entre le 1^{er} trimestre 2020 et le 1^{er} trimestre 2021.

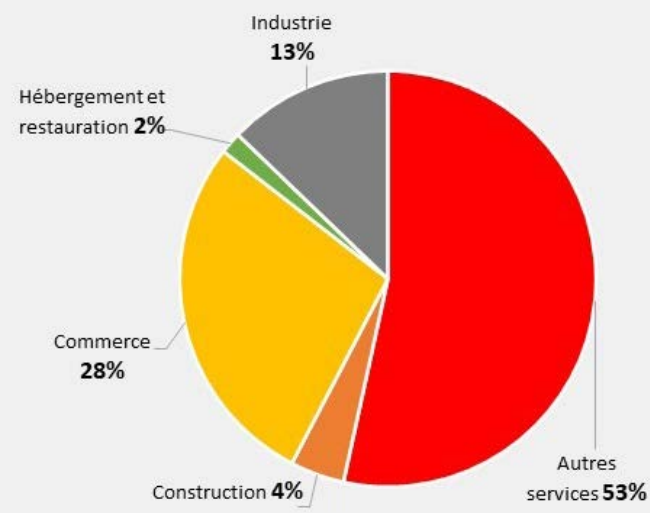
2 300 DPAAE sont dénombrées sur le territoire au 1^{er} trimestre 2021, ce qui représente à peine plus d'1% des DPAAE sur l'ensemble des CTEF.

Le nombre de DPAAE diminue de -22,1% sur la période. Cette baisse est induite par un fort recul (-93%) dans le secteur « hébergement et restauration », à mettre en lien avec les contraintes sanitaires découlant de l'épidémie de la COVID-19 qui étaient en vigueur au 1^{er} trimestre 2021, et un recul dans le secteur « Autres services » (-22%).

Évolution du nombre de DPAAE entre le 1^{er} trimestre 2020 et le 1^{er} trimestre 2021



Répartition des DPAAE au 1^{er} trimestre 2021 selon le secteur d'activité



À l'inverse, le nombre de DPAAE augmente de près d'un quart dans les secteurs « Industrie » et « Commerce ».

Le recul du nombre de DPAAE constaté entre le 1^{er} trimestre 2020 et le 1^{er} trimestre 2021 vient amplifier une légère tendance négative amorcée depuis le 1^{er} trimestre 2018.

La répartition par secteur d'activité du nombre de DPAAE se distingue entre la CTEF du Centre Ouest Bretagne et l'ensemble des CTEF, avec :

- Une sur-représentation de la part des DPAAE dans le secteur « Commerce » (28% contre 14% dans l'ensemble des CTEF) et de celle du secteur « Industrie » (13% contre 7% dans l'ensemble des CTEF).
- Une sous-représentation de la part des DPAAE dans le secteur « Autres services » (53% contre 71% dans l'ensemble des CTEF) et de celle du secteur « Hébergement et restauration » (2% contre 5% dans l'ensemble des CTEF).

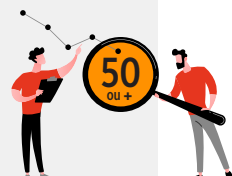
Focus sur les moins de 25 ans

630 DPAAE au 1^{er} trimestre 2021 concernaient des individus de moins de 25 ans, soit 27% des DPAAE de la CTEF. Le nombre de DPAAE est en baisse de -15,4% pour cette tranche d'âge entre le 1^{er} trimestre 2020 et le 1^{er} trimestre 2021 dans la CTEF (contre -14,9% sur l'ensemble des CTEF).



Focus sur les 50 ans ou plus

550 DPAAE au 1^{er} trimestre 2021 concernaient des individus de 50 ans ou plus, soit 24% des DPAAE de la CTEF. Le nombre de DPAAE est en baisse de -21,3% pour cette tranche d'âge entre le 1^{er} trimestre 2020 et le 1^{er} trimestre 2021 dans la CTEF (contre -8,7% sur l'ensemble des CTEF).



Formation



Sources : Conseil régional, DREETS, DIRM NAMO, DRAAF, DREES, Éducation nationale, Pôle emploi – Base Formation du GREF Bretagne

Les données présentées par CTEF ne portent que sur les formations pour lesquelles la localisation à la commune est renseignée. Pour une partie des formations, la localisation n'est effectuée qu'au niveau régional.

En raison des arrondis (les données sont arrondies à la dizaine), de légers décalages peuvent apparaître.

800 entrants en dernière année de cycle de formation professionnelle en 2018

soit **1%** des effectifs sur l'ensemble des CTEF

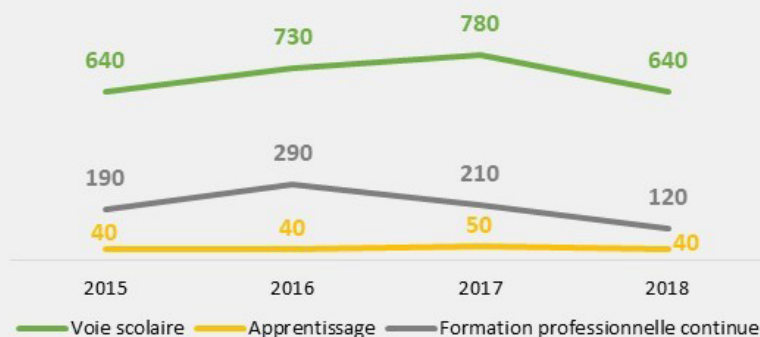
48% de femmes
41% sur l'ensemble des CTEF

-22,7% sur un an
-0,8% sur l'ensemble des CTEF

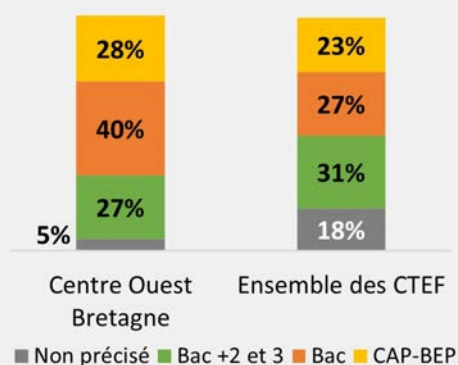
TOP 3 des domaines de formation les plus spécifiques

- Sanitaire et social (indice de spécificité : 3,6)
- Environnement - Propreté - Sécurité (indice de spécificité : 3,6)
- Agriculture - Horticulture - Paysage (indice de spécificité : 1,8)

Évolution des effectifs entre 2015 et 2018



Niveau des formations suivies



Les effectifs en formation sont en net recul

La CTEF du Centre Ouest Bretagne recense 800 entrées en dernière année de formation professionnelle, soit 1% des effectifs sur l'ensemble des CTEF. Ce territoire enregistre un recul important des effectifs en formation (-22,7%), principalement dans le cadre de la formation continue. Les effectifs enregistrés en 2018 sont en deçà de ceux de 2015. Les formations disponibles dans la CTEF du Centre Ouest Bretagne sont principalement de niveau bac (40%), puis de niveau CAP-BEP (28%). Les formations de niveau postbac représentent un peu plus d'un quart des formations du territoire (27%). Cette stratification est liée à la forte présence de 3 domaines de formation : Sanitaire et social ; Environnement – Propreté – Sécurité et Agriculture – Horticulture – Paysage.

En formation initiale, la filière professionnelle recense 640 lycéens et étudiants et 40 apprentis, en dernière année de formation. Elle enregistre une perte importante d'effectifs sur un an, de -17%. Cette tendance est à contre-courant de celle constatée sur l'ensemble des CTEF : +4,7%.

Les femmes représentent presque la moitié des apprenants scolaires et apprentis (49%), et 42% des stagiaires de la formation continue.

Zoom sur la formation initiale

680 entrants en dernière année de cycle de formation initiale professionnelle en 2018
Dont 6% d'apprentis
Dont 94% de lycéens, étudiants en voie scolaire
-17,0% entre 2017 et 2018
+4,7% sur l'ensemble des CTEF
49% de femmes
41% sur l'ensemble des CTEF



Zoom sur la formation continue

120 stagiaires entrant en formation professionnelle continue en 2018

42% de femmes
41% sur l'ensemble des CTEF

Les effectifs étant inférieurs à 200, seules des informations synthétiques sont présentées.



www.gref-bretagne.com

DIRECTRICE DE PUBLICATION **Magalie BIBARD**
RESPONSABLE DE PUBLICATION **Christine LEVESQUE**
RÉDACTION **Océane NOUAILHAS, Céline VIVENT,
Christophe LEROY**
MISE EN PAGE **Audrey BÉNIS**
CRÉDITS PHOTOGRAPHIQUES **Freepik, 123RF, Sebastian Brito**
PUBLICATION **Octobre 2021**

Technopole Atalante Champeaux • 91, rue de Saint-Brieuc • 35043 RENNES CEDEX • Tél. 02 99 54 79 00

GREF Bretagne



Contrat de plan
Etat-Région

