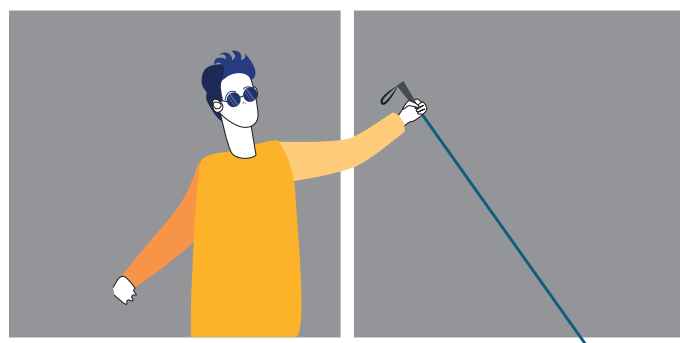


INSERTION PROFESSIONNELLE DES PERSONNES EN SITUATION DE HANDICAP, bénéficiaires des dispositifs de formation financés par le Conseil régional de Bretagne



COHORTE 2017



Le GREF Bretagne interroge, à la demande du Conseil régional de Bretagne l'ensemble des sortants de formation, bénéficiaires du Chèque formation et du Programme Bretagne Formation (PBF).

L'enquête 2018 concerne les stagiaires sortis de formation en 2017. Parmi les 10230 sortants, 6650 ont répondu au questionnaire par mail ou par téléphone. Dans ce cadre, 1110 stagiaires étaient reconnus Bénéficiaires de l'Obligation d'Emploi (BOE), soit 11% des sortants de formation.

SOMMAIRE

Ce qu'il faut retenir	2
En 2017, 11% des sortants de formation étaient Bénéficiaires de l'Obligation d'Emploi.....	3
Des taux de certification comparables mais un accès à l'emploi plus difficile ...	5
Un an après la formation : 61% des stagiaires Bénéficiaires de l'Obligation d'Emploi en emploi	6
Chiffres clés par département	8

Part de répondants

Sortants BOE	73%
Sortants non BOE	64%
Ensemble des sortants	65%

CE QU'IL FAUT RETENIR

Une **participation massive** à l'enquête d'insertion (+9 points)

De manière générale, les **résultats de certification et d'insertion** sont **satisfaisants** mais toujours en deçà des résultats de l'ensemble de la cohorte. Les spécificités apparaissent sur 2 dimensions :

- la **concentration** des BOE sur certains domaines de formation. 1 sortant BOE sur 2 était positionné sur 1 des **3 domaines** :

GESTION - ADMINISTRATION - FINANCE - INFORMATIQUE



SANITAIRE ET SOCIAL

TRANSPORTS - LOGISTIQUE

- la nature de l'emploi occupé : **d'avantage de contrats courts et de contrats aidés**, mais moins de contrats à durée indéterminée, d'intérim et d'installation en indépendant.

EN 2017, 11% DES SORTANTS DE FORMATION ÉTAIENT BÉNÉFICIAIRES DE L'OBLIGATION D'EMPLOI

Champ : l'ensemble des sortants de formation - cohorte 2017.

				Âge moyen	Part de DELD
Sortants BOE	1 110	47%	53%	40,2 ans	43%
Sortants non BOE	9 120	43%	57%	32,3 ans	32%
Ensemble	10 230	43%	57%	33,2 ans	34%

En 2017, 10 230 bénéficiaires du PBF ou du Chèque formation ont terminé leur formation. Parmi eux, 1 110 relevaient de l'Obligation d'Emploi, soit 11% de la cohorte. La répartition par genre révèle, à l'instar de l'ensemble des sortants, une majorité d'hommes chez les sortants BOE, mais la proportion de femmes est plus importante. Les BOE sont plus âgés que les sortants non BOE : près de 8 ans d'écart à l'entrée en formation. La proportion de demandeurs d'emploi de longue durée (DELD) est beaucoup plus importante (+11 points).

Les Bénéficiaires de l'Obligation d'Emploi sont sur-représentés dans les Côtes d'Armor

La géographie des sortants de formation BOE obéit globalement à la même répartition que celle de l'ensemble de la cohorte. Des nuances sont toutefois à noter : les sortants BOE sont sur-représentés dans les organismes de formation des Côtes d'Armor (+3 points), et dans une moindre mesure dans ceux du Finistère (+2 points). Ils sont sous-représentés dans les organismes de formation d'Ille-et-Vilaine (-5 points).

RÉPARTITION SELON LE LIEU DE FORMATION (EN%)

Champ : l'ensemble des sortants de formation - cohorte 2017.

Finistère	31%	Ille-et-Vilaine	30%	Morbihan	21%	Côtes d'Armor	18%
Ille-et-Vilaine	35%	Finistère	29%	Morbihan	21%	Côtes d'Armor	15%

3 Bénéficiaires de l'Obligation d'Emploi sur 4 en formation collective (PBF)

Si la majorité des BOE a suivi une formation du PBF, à l'image de l'ensemble des sortants de formation de 2017, le chèque formation est sollicité par 26% d'entre eux, soit 8 points de plus que les autres sortants de la cohorte.

RÉPARTITION SELON LE DISPOSITIF (EN%)

Champ : l'ensemble des sortants de formation - cohorte 2017.

PBF	74%	Chèque formation	26%
	81%		19%

UNE POPULATION MASCULINE, PLUS ÂGÉE ET PLUS SOUVENT DELD

STAGIAIRES BOE

ENSEMBLE DES STAGIAIRES

PBF

STAGIAIRES BOE

ENSEMBLE DES STAGIAIRES

1110

STAGIAIRES BOE

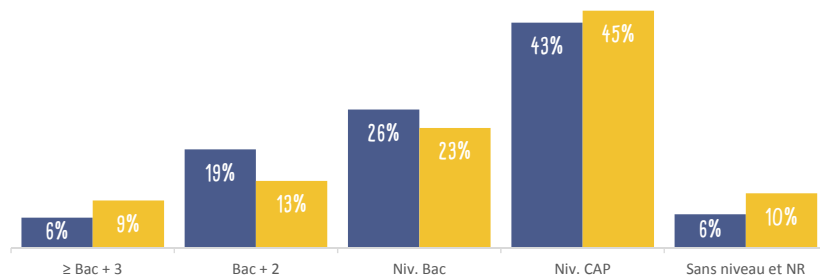
10 230

ENSEMBLE DES STAGIAIRES

UNE PALETTE
DE FORMATIONS
PLUS RESTREINTE
POUR LES BOE

RÉPARTITION SELON LE NIVEAU DE FORMATION SUIVIE (EN%)

Champ : l'ensemble des sortants de formation - cohorte 2017.



Si la ventilation des niveaux de formation suivie est semblable pour tous les stagiaires, les BOE sont toutefois davantage positionnés sur des formations de niveau Bac à Bac+2 que les autres stagiaires. Pour 41% d'entre eux, cette formation leur permettait d'accéder à un niveau de certification supérieur à leur niveau de départ (contre 31% pour l'ensemble de la cohorte).

Par ailleurs, du point de vue du domaine de formation, 54% des sortants BOE sont concentrés sur 3 domaines de formation (sur les 22 existants).

PRINCIPAUX DOMAINES DES FORMATIONS SUIVIES

Présentation des domaines de formation dont le nombre de sortants BOE est ≥ 20.

STAGIAIRES BOE	
13 - Gestion - Administration - Finance - Informatique	340
12 - Sanitaire et social	130
11 - Transports - Logistique	130
17 - Commerce - Vente	100
03 - Bâtiment - Bois	100
14 - Hôtellerie - Restauration - Tourisme	60
07 - Maintenance ind.- Mécanique - Automatismes	40
18 - Environnement - Propreté - Sécurité	40
01 - Agriculture - Horticulture - Paysage	40
06 - Structures métalliques - Travail des métaux	30
16 - Sport - Animation	20

54%
DES BOE

3 DOMAINES =
+ DE 1 STAGIAIRE BOE SUR 2

ENSEMBLE DES STAGIAIRES	
13 - Gestion - Administration - Finance - Informatique	1 780
03 - Bâtiment - Bois	1 260
11 - Transports - Logistique	1 030
12 - Sanitaire et social	1 010
17 - Commerce - Vente	760
14 - Hôtellerie - Restauration - Tourisme	690
01 - Agriculture - Horticulture - Paysage	650
16 - Sport - Animation	480
07 - Maintenance ind. - Mécanique - Automatismes	410
06 - Structures métalliques - Travail des métaux	390
18 - Environnement - Propreté - Sécurité	260

50%
DE L'ENSEMBLE DES STAGIAIRES

4 DOMAINES =
1 STAGIAIRE SUR 2

LES 10 PRINCIPALES FORMATIONS SUIVIES

N°DOMAINE*	PAR LES BOE	EFFECTIF	SOIT
11	Titre pro. conducteur-trice du transport routier de marchandises sur porteur	55	5%
13	Titre pro. secrétaire assistant-e médico-social-e	35	3%
13	Titre pro. employé-e administratif-ve et d'accueil	35	3%
11	Titre pro. conducteur-trice du transport routier interurbain de voyageurs	30	3%
13	Titre pro. secrétaire comptable	25	2%
13	Titre pro. secrétaire assistant-e	25	2%
13	BTS assistant de gestion de PME-PMI	25	2%
03	Titre pro. agent-e d'entretien du bâtiment	25	2%
17	Surveillant-e - visiteur-e de nuit en secteur social et médico-social	25	2%
12	Titre pro. conseiller-ère relation client à distance	25	2%

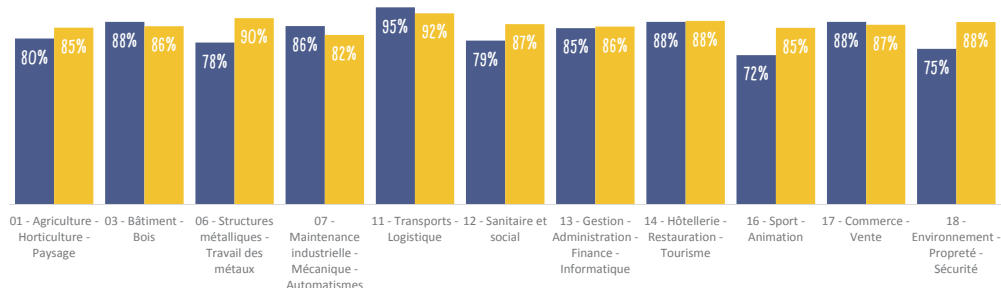
N°DOMAINE*	PAR L'ENSEMBLE DES STAGIAIRES	EFFECTIF	SOIT
11	Titre pro. conducteur-trice du transport routier de marchandises sur porteur	485	5%
12	Titre pro. assistant-e de vie aux familles	300	3%
01	BP option responsable d'entreprise agricole	245	2%
06	Qualification de soudeur suivant la norme NF EN ISO 906-1 (anciennement NF EN 287-1)	240	2%
12	CAP petite enfance	205	2%
17	Titre pro. employé-e commercial-e en magasin	195	2%
02	Certificat d'initiation nautique	155	2%
07	Titre pro. technicien-ne de maintenance industrielle	145	1%
03	Titre pro. peintre en bâtiment	145	1%
13	Titre pro. secrétaire comptable	135	1%

* Se référer au tableau précédent pour la correspondance entre le n° et le libellé du domaine de formation

DES TAUX DE CERTIFICATION COMPARABLES MAIS UN ACCÈS À L'EMPLOI PLUS DIFFICILE

TAUX DE CERTIFICATION PAR DOMAINE (EN%)

Présentation des domaines de formation dont le nombre de sortants BOE est ≥ 20 .



STAGIAIRES BOE
(1110)

85%

ENSEMBLE DES STAGIAIRES
(10 230)

87%

PRÈS DE **75%**
DES STAGIAIRES BOE
ACCÈDENT À UN EMPLOI
DURANT LES 12 MOIS
SUIVANT LA FIN DE FORMATION

Au moins 1 épisode d'emploi*

Temps moyen d'accès à 1 emploi en nombre de mois**

Temps d'accès avec certification validée**

Temps d'accès avec certification non validée**

Aucun épisode d'emploi*

STAGIAIRES BOE

ENSEMBLE
DES STAGIAIRES

74%

81%

3,6 mois

3,4 mois

3,4 mois

3,3 mois

4,6 mois

4,2 mois

29%

19%

*Champ : l'ensemble des sortants de formation - cohorte 2017.

**Champ : les répondants à l'enquête d'insertion - cohorte 2017 ayant au moins 1 épisode d'emploi.

DES DURÉES D'ACCÈS À L'EMPLOI VARIABLES SELON LES DOMAINES DE FORMATION

Champ : parmi les domaines de formation dont le nombre de répondants BOE est ≥ 20 .

STAGIAIRES BOE

ENSEMBLE DES STAGIAIRES

le plus rapide



MAINTENANCE INDUSTRIELLE - MÉCANIQUE - AUTOMATISMES 1,9 MOIS

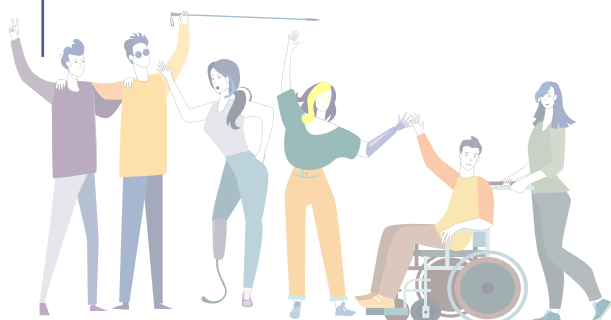
ÉLECTRICITÉ - ÉLECTRONIQUE - ÉLECTROTECHNIQUE 1,8 MOIS

le plus long



AGRICULTURE - HORTICULTURE - PAYSAGE 5,2 MOIS

TEXTILE - HABILLEMENT - CUIR 5 MOIS

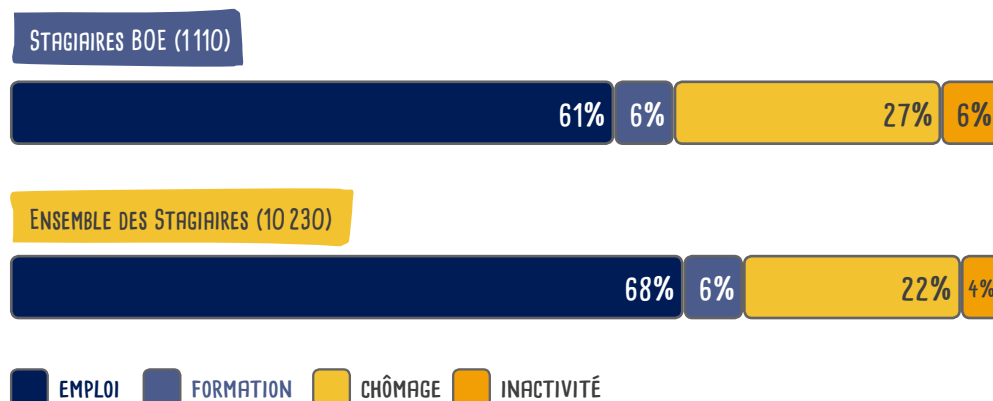


UN AN APRÈS LA FORMATION : 61% DES STAGIAIRES BÉNÉFICIAIRES DE L'OBLIGATION D'EMPLOI EN EMPLOI

Douze mois après la formation, 68% des anciens stagiaires de formation sont en emploi. Parmi les stagiaires BOE, 61% sont en emploi. Cet écart de 7 points se reporte sur la situation de chômage, et dans une moindre mesure, sur l'inactivité. Autrement dit, en dépit d'un accès plus difficile à l'emploi, les anciens stagiaires BOE ne retournent pas plus en formation que les autres stagiaires.

INSERTION PROFESSIONNELLE - SITUATION À 12 MOIS

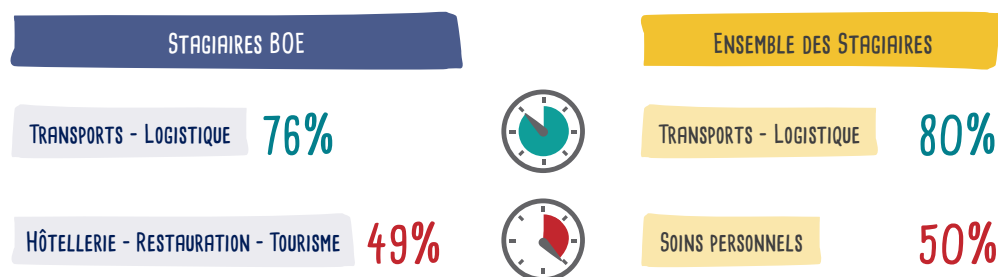
Champ : l'ensemble des sortants de formation - cohorte 2017.



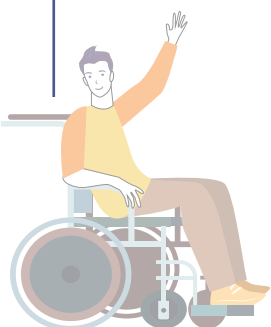
DES TAUX D'EMPLOI DIFFÉRENCIÉS SELON LES DOMAINES DE FORMATION

Champ : les domaines de formation dont le nombre de répondants BOE est ≥ 20 .

Si les taux d'emploi varient entre les sortants BOE et l'ensemble de la cohorte, des écarts importants existent aussi entre les domaines de formation, comme l'illustre le schéma suivant à propos des taux extrêmes.



LES FORMATIONS DU DOMAINE TRANSPORTS - LOGISTIQUE ONT LE TAUX D'EMPLOI LE PLUS ÉLEVÉ



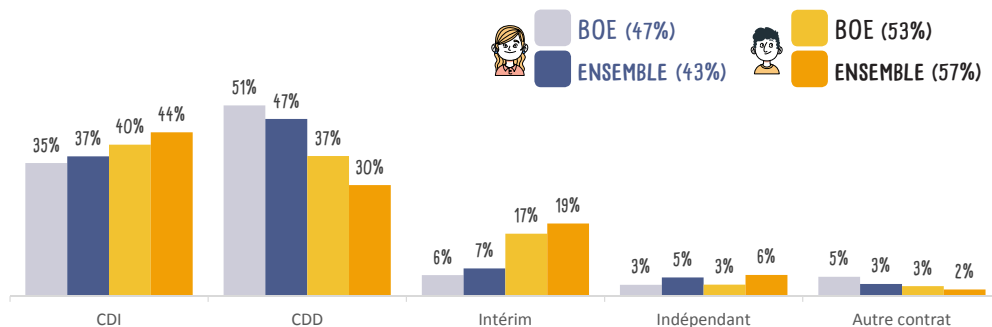
**LES EMPLOIS
DES BOE SONT PLUS
SOUVENT DES CDD ET
DES CONTRATS AIDÉS...**

Les inégalités femme-homme s'ajoutent aux inégalités d'emploi

Les inégales répartitions femme-homme sur les natures d'emploi sont équivalentes entre les sortants BOE et les autres sortants de formation. Pour autant, les emplois des BOE sont plus souvent des CDD et des contrats spécifiques (contrat aidé, contrat d'insertion, etc.). Ce sont moins souvent des CDI ou des missions d'intérim. Le statut indépendant est également plus rare.

NATURE DE L'EMPLOI OCCUPÉ PAR LES BÉNÉFICIAIRES DE L'OBLIGATION D'EMPLOI EN 2018, 1 AN APRÈS LA SORTIE DE FORMATION

Champ : les répondants à l'enquête d'insertion - cohorte 2017 en emploi 1 an après la formation.



**... ET LE TEMPS
PARTIEL EST
SUR-REPRÉSENTÉ**

EMPLOI À TEMPS PARTIEL



PART DE TEMPS PARTIEL SUBI

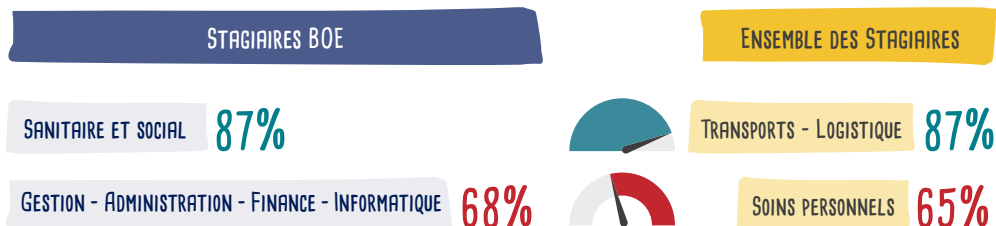


La certification joue nettement en faveur d'une relation entre l'emploi occupé et la formation suivie

Cette relation est plus forte lorsque la certification a été obtenue (79%). Mais elle est moindre lorsque la certification n'est pas validée (40%). Cette relation emploi-formation est moins directe que pour les autres sortants de formation : 78%, qu'ils aient validé leur formation (81%) ou non (45%).

RELATION EMPLOI-FORMATION À L'ISSUE D'UNE FORMATION

Champ : les domaines de formation dont le nombre de répondants BOE est ≥ 20 .



75%
DES EMPLOIS OCCUPÉS
SONT EN RELATION
AVEC LA FORMATION

CHIFFRES CLÉS PAR DÉPARTEMENT

	Côtes d'Armor	Ille-et-Vilaine	Finistère	Morbihan	Bretagne*
Les stagiaires formés en Bretagne et sortant en 2017					
Total stagiaires BOE sortant de formation en 2017	200	335	330	235	1 100
Nombre d'OF du département ayant accueilli ces stagiaires BOE	22	44	49	36	151
Nombre de formations suivies par ces stagiaires BOE	65	106	126	84	129
Total stagiaires sortant de formation en 2017	1 515	2 930	3 485	2 170	10 100
Nombre d'OF	36	58	83	55	232
Nombre de formations	114	254	340	182	587
Participation à l'enquête					
Total répondants BOE à l'enquête d'insertion	140	245	250	170	805
Taux de réponse à l'enquête parmi les sortants BOE	71%	72%	77%	72%	73%
Total répondants à l'enquête d'insertion	955	1 920	2 280	1 395	6 550
Taux de réponse à l'enquête	63%	65%	65%	64%	65%
Validation de la formation					
Taux de certification des stagiaires BOE	86%	89%	81%	85%	85%
Taux de certification	85%	87%	87%	86%	87%
Accès à l'emploi dans les 12 mois suivant la formation					
Taux d'accès à l'emploi parmi les stagiaires BOE	79%	71%	76%	72%	74%
Taux d'accès à l'emploi	81%	83%	82%	83%	81%
L'emploi 1 an après la formation					
Part de stagiaires BOE en emploi	64%	60%	62%	61%	61%
Part d'emploi parmi les stagiaires BOE ayant validé leur formation	69%	63%	66%	61%	65%
Part de stagiaires en emploi	65%	69%	68%	70%	68%
Part d'emploi parmi les stagiaires ayant validé leur formation	67%	72%	71%	73%	71%

* Les effectifs régionaux présentés ici ne comprennent pas les stagiaires formés dans des OF hors Bretagne. Ils sont donc inférieurs aux effectifs présentés dans les publications générales de l'enquête.

DIRECTRICE DE PUBLICATION

Magalie BIBARD

RESPONSABLE DE PUBLICATION

Christine LEVESQUE

RÉDACTION

Céline VIVENT

CHARGÉE DE PUBLICATION

Audrey BÉNIS

CRÉDITS PHOTOGRAPHIQUES

Freepik

PUBLICATION

Avril 2020



GREF
Bretagne
GIF Relation
Emploi-Formation

GREF Bretagne

Technopole Atalante Champeaux
91, rue de Saint-Brieuc
35043 RENNES CEDEX

Tél. 02 99 54 79 00 • Fax 02 99 54 00 00
www.gref-bretagne.com



Liberté • Égalité • Fraternité
RÉPUBLIQUE FRANÇAISE
PRÉFET DE LA RÉGION BRETAGNE

Contrat de plan
Etat-Région



Région
BRETAGNE