

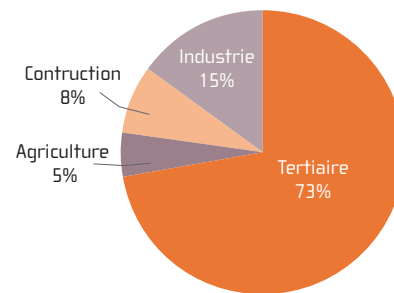
L'évolution structurelle de l'économie bretonne, dont sa tertiarisation, ont impacté la répartition des emplois et induit des modifications au niveau des fonctions et compétences recherchées par les entreprises régionales.

Ainsi, selon les secteurs d'activité, les fonctions d'encadrement se sont-elles développées à des rythmes différents, au même titre que les fonctions commerciales et celles transversales aux entreprises.

Une économie bretonne de plus en plus centrée sur le secteur tertiaire

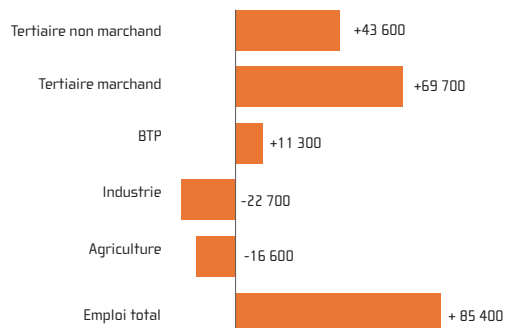
A l'image de l'ensemble de l'économie nationale, la répartition des actifs bretons est de plus en plus concentrée dans le secteur tertiaire.

Plus de 73% des actifs travaillent dans ce secteur. Le mouvement de tertiarisation de l'économie s'est poursuivi depuis 1999.



Source : INSEE, Recensement de la population 2010 - Traitement GREF Bretagne

Créations d'emploi par secteurs d'activité entre 2001 et 2010



En effet, l'économie bretonne a créé plus de 85 000 emplois entre 2001 et 2010, croissance tirée par l'impulsion et le dynamisme des seuls secteurs du tertiaire. L'agriculture et l'industrie affichent pour leur part une diminution constante de leurs effectifs sur cette période, à l'instar de la tendance nationale. Le secteur de la construction, après avoir contribué à la croissance de l'emploi jusqu'en 2007, connaît depuis un fort ralentissement de son activité, impactant ses effectifs, en constante diminution depuis.

Source : INSEE, Recensement de la population 2010 - Traitement GREF Bretagne

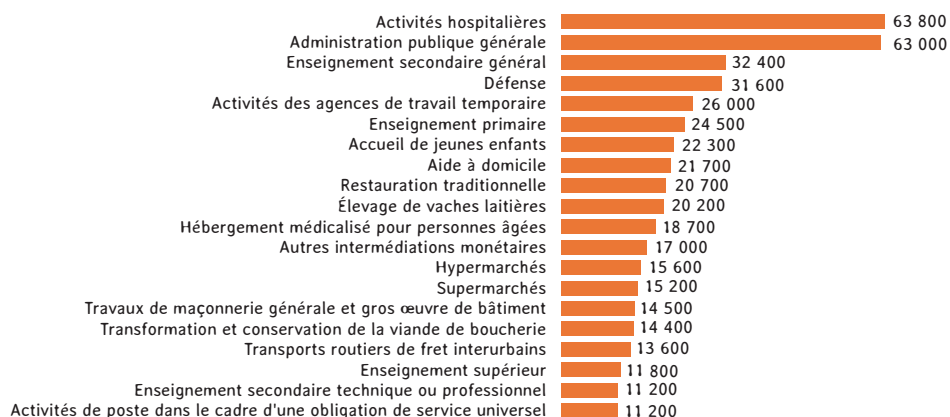
Les secteurs tertiaires, principaux employeurs bretons

Les secteurs qui regroupent le plus d'actifs sont les secteurs tertiaires qui comportent une mission de service public. En effet, 4,9% des actifs bretons travaillent dans le secteur des activités hospitalières (privées et publiques confondues) et 4,8% (soit 63 000 personnes) travaillent dans le secteur de l'administration publique (générale ou territoriale).

Viennent ensuite deux autres secteurs de service public : l'enseignement secondaire et la défense avec plus de 30 000 actifs chacun. A noter la forte présence du secteur de l'intérim qui emploie 2% des actifs de la région.

20 secteurs emploient 36% des actifs bretons

Principaux employeurs en Bretagne



Source : INSEE, Recensement de la population 2010 - Traitement GREF Bretagne

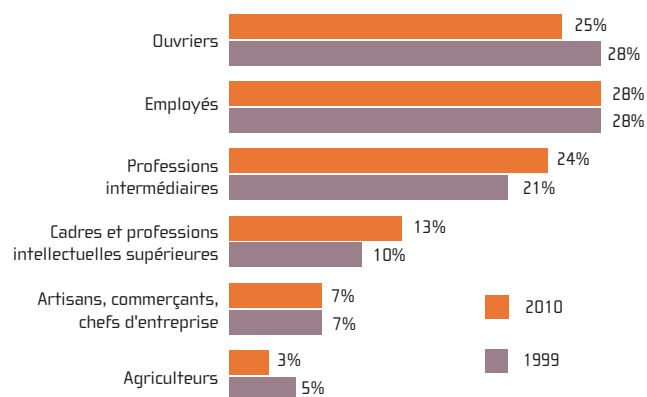
Cette répartition des actifs par secteurs d'activité reste globalement semblable au recensement de 1999. A noter cependant la très forte progression du secteur de l'aide à domicile qui a doublé ses effectifs en 11 ans et fait maintenant partie des principaux secteurs bretons avec plus de 21 000 salariés. Cette explosion du secteur de l'aide à domicile est la progression la plus forte de l'économie sur cette période.

Une augmentation du nombre de cadres et professions intermédiaires

Les catégories socioprofessionnelles permettent de répartir les actifs selon leur métier, leur qualification, leur position hiérarchique et leur statut.

Leur répartition est globalement similaire à la moyenne française (hors Ile-de-France). La différence la plus significative provient du secteur agricole très présent en Bretagne. Ainsi, la part des agriculteurs exploitants est un point plus élevé dans la région.

Répartition par catégories socioprofessionnelles de la population active en 1999 et 2010

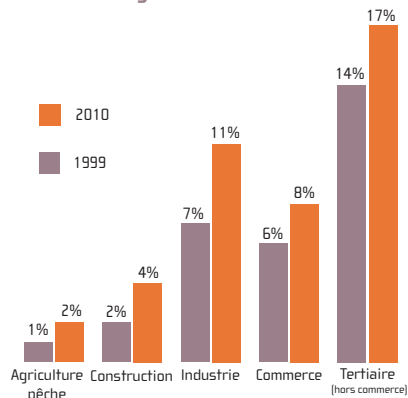


Depuis 1999, la part des ouvriers et des agriculteurs exploitants a baissé en Bretagne respectivement de 3 points et de 2 points. Dans le même temps, les postes de cadres et de professions intermédiaires ont vu leurs effectifs augmenter. La forte croissance du secteur tertiaire conjuguée à la contraction des secteurs agricoles et industriels ces dix dernières années expliquent en partie ce constat.

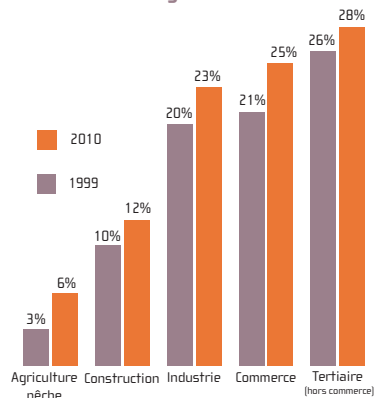
Source : INSEE, Recensement de la population 2010 - Traitement GREF Bretagne

Le développement des emplois de cadres et de professions intermédiaires se diffuse dans l'ensemble de l'économie et notamment au sein même des secteurs industriels et de la construction. Ainsi, l'encadrement et les postes décisionnaires occupent-ils une place de plus en plus importante tandis que les postes d'ouvriers reculent.

Part des cadres dans les 5 grands secteurs bretons



Part des professions intermédiaires dans les 5 grands secteurs

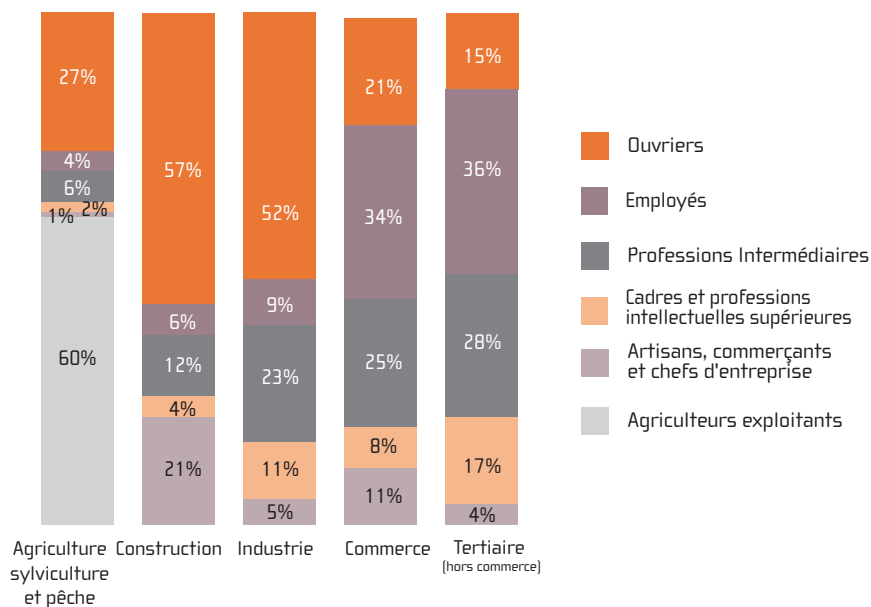


Source : INSEE, Recensement de la population 2010 - Traitement GREF Bretagne

La nature des métiers exercés dans les secteurs d'activité bretons a donc fortement évolué depuis 1999 avec un développement des fonctions supports et des postes d'encadrement.

L'analyse des secteurs croisée à celle des métiers confirme ce constat.

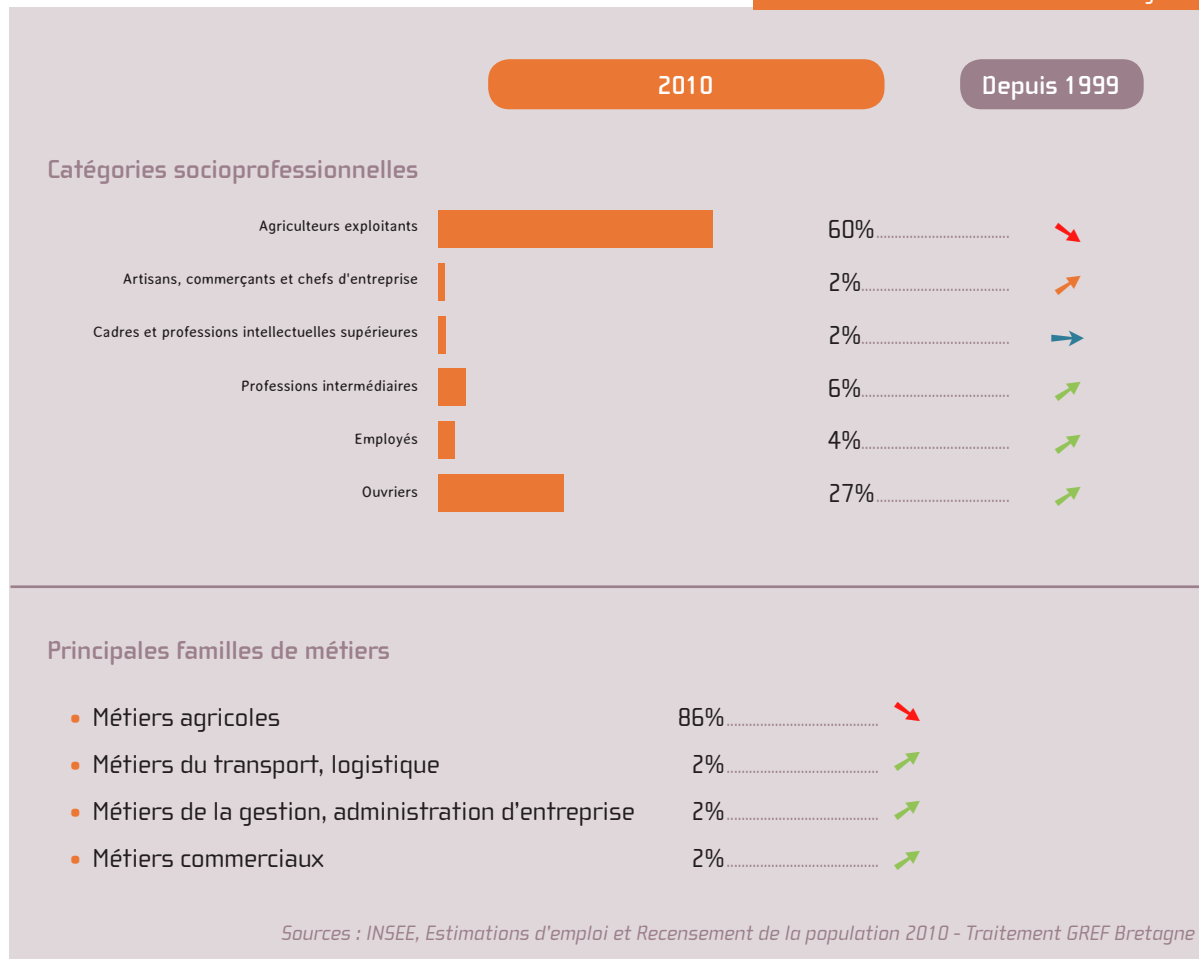
Répartition des catégories socioprofessionnelles dans les secteurs d'activité



Source : INSEE, Recensement de la population 2010 - Traitement GREF Bretagne

Agriculture

66 000 actifs en Bretagne



Catégories socioprofessionnelles

60% des actifs du secteur agricole sont agriculteurs exploitants. Depuis 1999, le secteur agricole breton a connu une forte baisse des effectifs. Au-delà de cette forte évolution en volume, la structure des emplois au sein du secteur agricole a fortement changé. Ainsi, la part des agriculteurs exploitants s'est fortement contractée (-11 points) et le salariat s'est développé en parallèle. La part des ouvriers a ainsi progressé de +4 points, celle des professions intermédiaires de +3 points et celle des employés de +2,5 points.

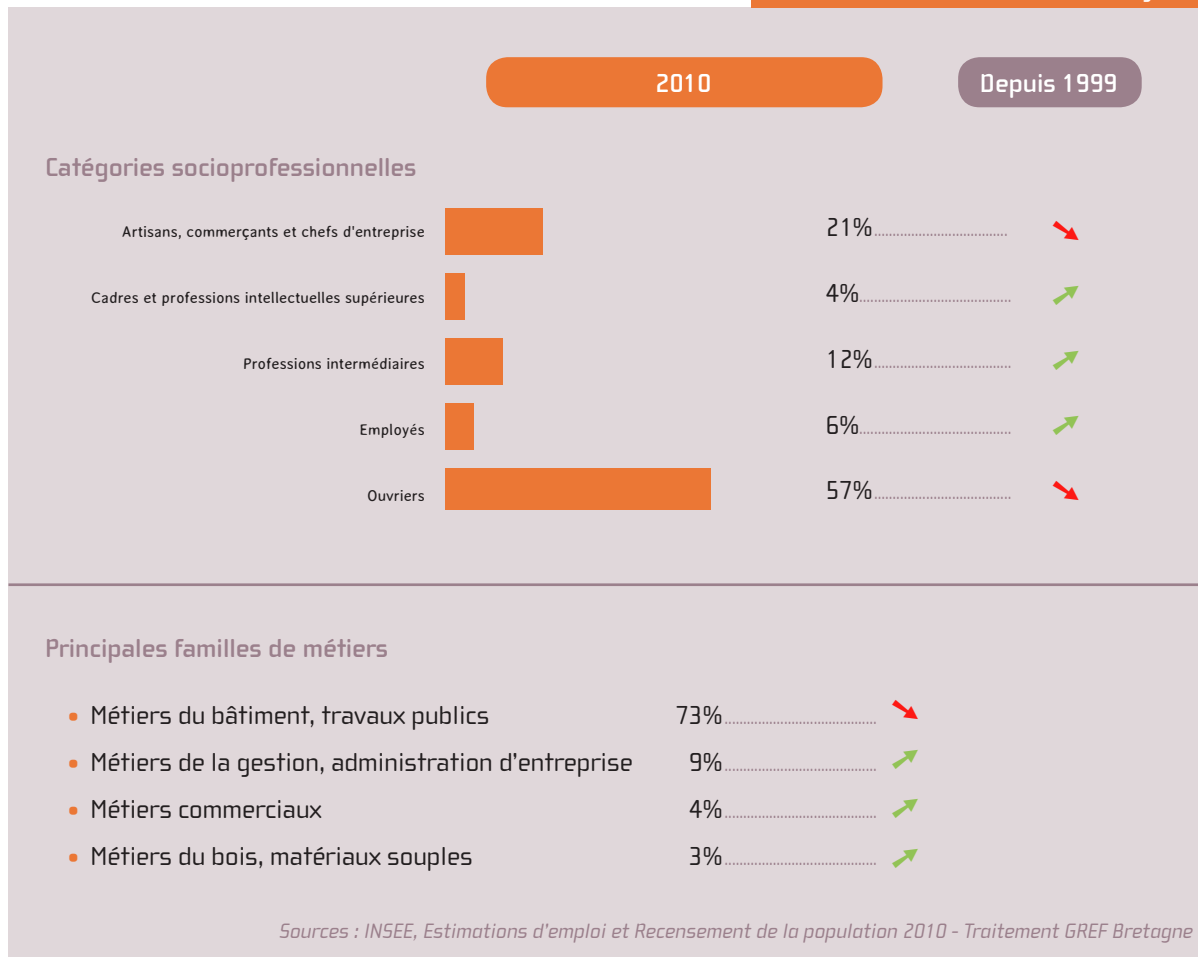
Métiers

Plus de 86% des effectifs qui exercent dans le secteur de l'agriculture ont un métier agricole.

Depuis 1999, la part des actifs qui exercent un métier purement agricole au sein du secteur a fortement régressé : -8 points. En contrepartie, différentes fonctions ont progressé, accompagnant la mutation de l'agriculture, notamment les métiers administratifs, les métiers liés au transport, logistique et les métiers commerciaux.

Construction

99 000 actifs en Bretagne



Catégories socioprofessionnelles

57% des actifs du secteur de la construction sont ouvriers et 21% sont artisans. Le secteur de la construction a connu une évolution importante de sa structure d'emploi. Depuis 1999, les catégories cadre et profession intermédiaire ont fortement augmenté. A l'inverse, la part des ouvriers et des artisans, chefs d'entreprise dans le secteur a connu une forte baisse : - 5 points pour les premiers et -2 points pour les seconds.

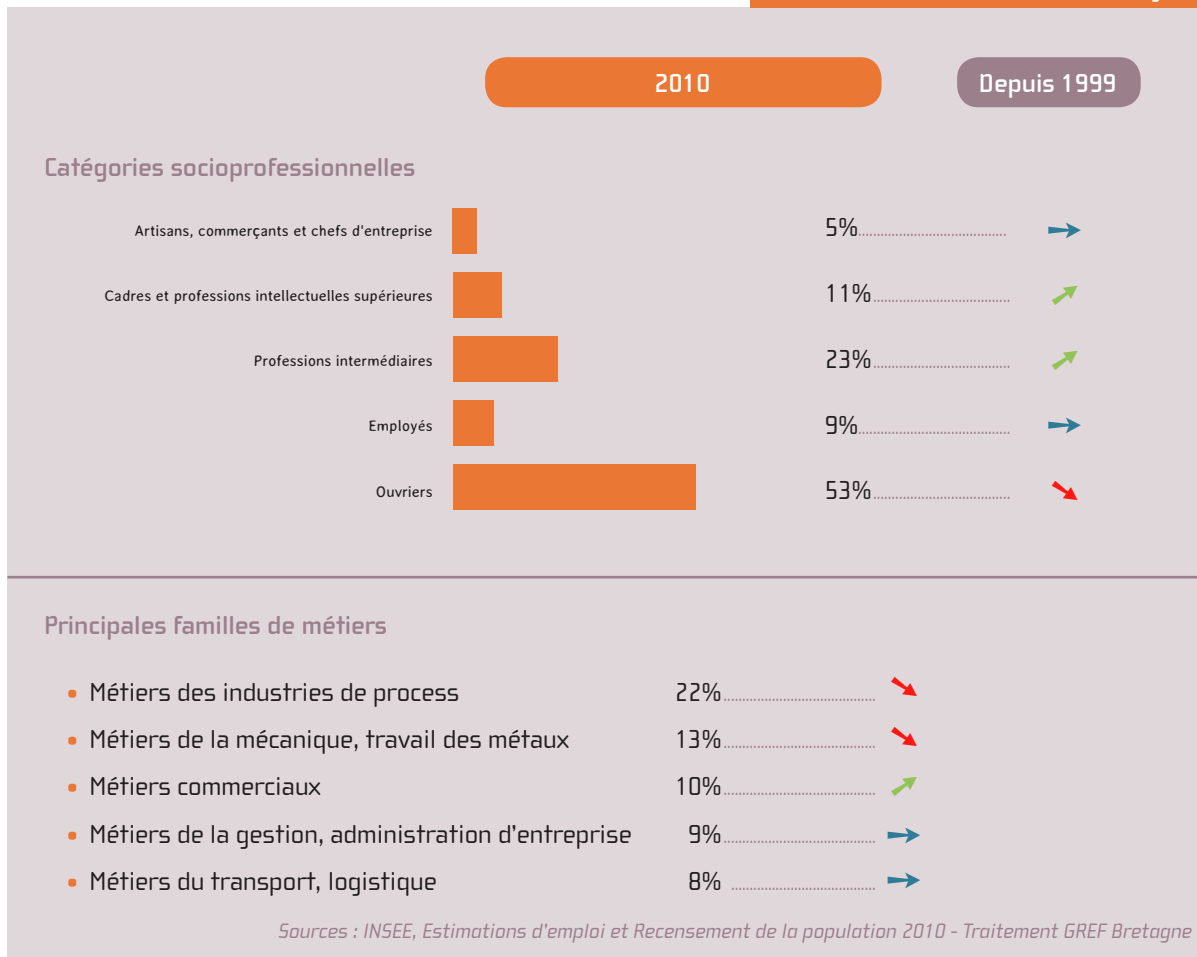
Métiers

Près de 73% des actifs du secteur exercent un métier du bâtiment, travaux publics. Parmi eux, les effectifs les plus importants se situent sur les postes suivants : ouvrier qualifié du second œuvre du bâtiment (25% des effectifs du secteur), ouvrier qualifié du gros œuvre du bâtiment (18%) et ouvrier non qualifié du gros œuvre du bâtiment (11%).

Outre les métiers directement liés au bâtiment, le secteur compte 9% d'actifs exerçant un métier administratif et 4% un métier du commerce. Enfin, les autres actifs se répartissent dans diverses familles (matériaux souples, bois, industries graphiques, mécanique...). En même temps qu'une forte augmentation de ses effectifs depuis 1999, le secteur de la construction a connu un développement de ses fonctions supports : les métiers du commerce ont vu leur part augmenter de 2 points, tout comme les métiers administratifs. Dans le même temps, le secteur a observé un recul de la part des métiers du bâtiment (-5 points), et notamment du second œuvre (charpente, métaux) et de l'électricité.

Industrie

191 000 actifs en Bretagne



Catégories socioprofessionnelles

Plus de la moitié des actifs travaillant dans le secteur industriel sont ouvriers et un quart exercent une profession intermédiaire. A noter que 55% des ouvriers sont des ouvriers qualifiés. Comme les autres secteurs bretons, la nature des métiers exercés dans l'industrie bretonne a évolué avec une baisse de la part des ouvriers (-6 points) et une forte augmentation des fonctions d'encadrement et des fonctions intermédiaires. La part des ouvriers qualifiés a légèrement baissé depuis 1999, mais dans une moindre mesure que dans le secteur de la construction.

Métiers

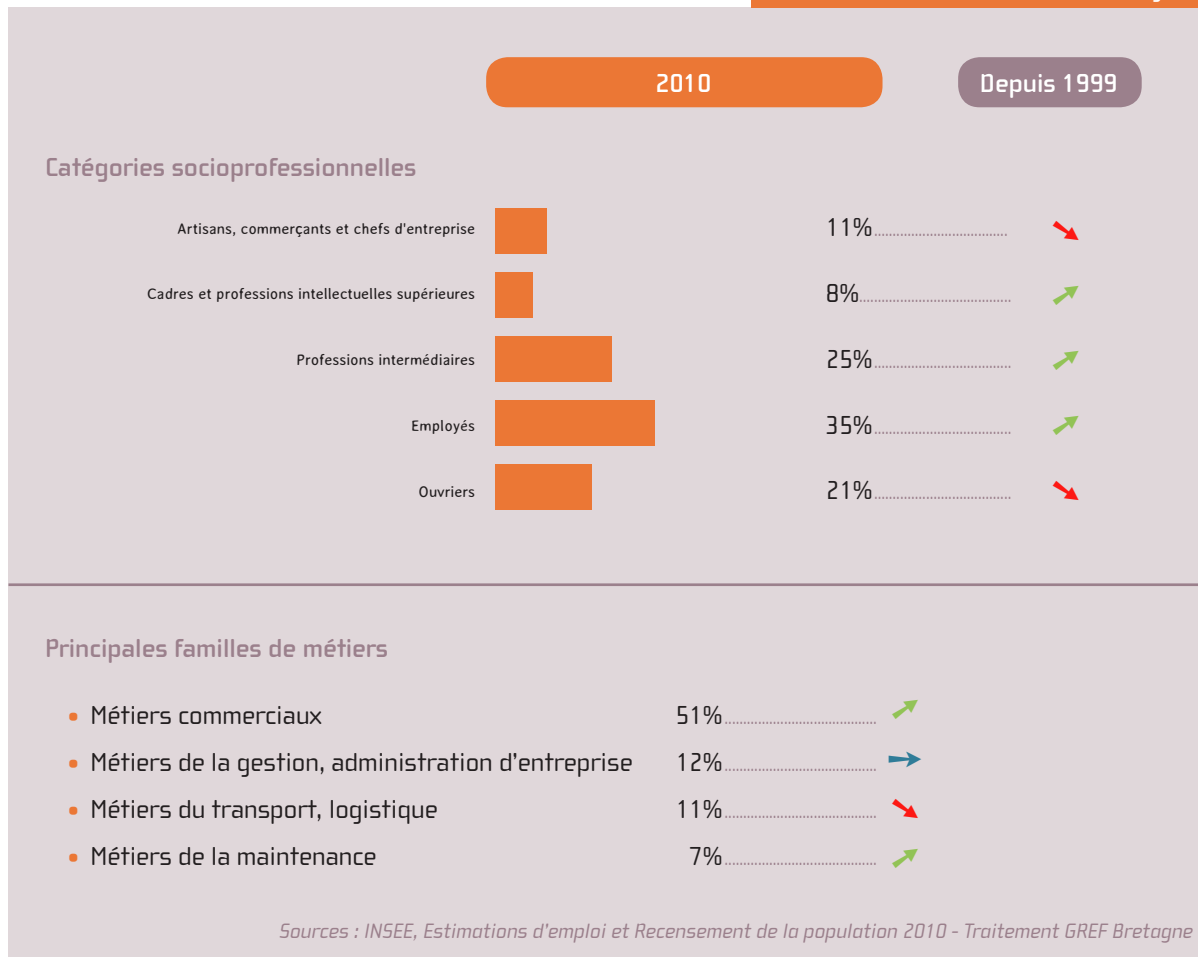
Les métiers exercés dans l'industrie sont très diversifiés. La famille professionnelle la plus représentée dans le secteur est celle des métiers de l'industrie de process (22% des effectifs) qui compte une part importante d'ouvriers non qualifiés (13% des effectifs du secteur). Les autres domaines de métier industriels représentés dans le secteur sont les métiers de la mécanique, travail des métaux (13%), les métiers de l'alimentation (9%), les métiers de la maintenance (6%), les métiers des matériaux souples, bois, industries graphiques (5%) et les métiers de l'électricité, électronique (3%).

Les autres domaines de métiers représentés dans le secteur industriel sont également diversifiés : commerce (10% des effectifs), métiers administratifs (9%), transports, logistiques (8%) et ingénierie et encadrement (3%).

Le secteur industriel est donc diversifié et propose un large éventail de métiers. Ces derniers évoluent en fonction du contexte économique du secteur dans lequel ils sont majoritaires : les métiers liés à l'électricité, électronique ont baissé, à l'instar de ceux liés au textile et à l'habillement ou à la production alimentaire, alors que les métiers de la transformation des matériaux (chimie, plasturgie...) ont augmenté.

Commerce

171 000 actifs en Bretagne



Catégories socioprofessionnelles

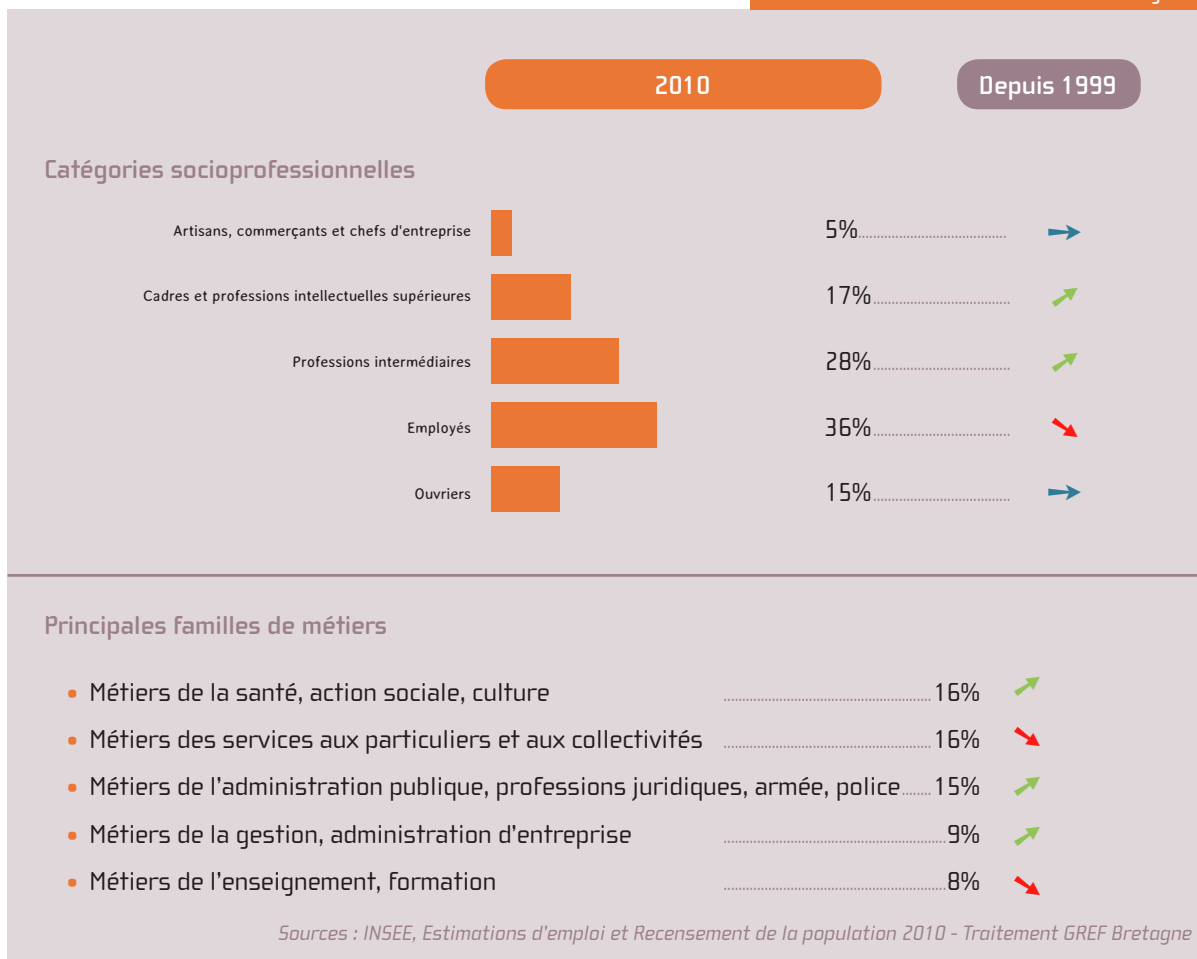
35% des actifs du secteur du commerce sont employés, 25% exercent une profession intermédiaire et 11% sont artisans, commerçants, chefs d'entreprise. Le secteur commercial a connu une forte croissance de ses effectifs entre 1999 et 2010 avec un fort développement des métiers d'encadrement et intermédiaires.

Métiers

Plus de 51% des actifs du secteur commercial exercent un métier commercial (notamment sur des postes de vendeur ou d'agent de maîtrise). 12% des actifs du secteur relèvent des métiers administratifs, 11% du transport, logistique, tourisme (notamment en tant qu'ouvriers de la manutention). Enfin, 7% exercent dans la maintenance, notamment dans le domaine de la réparation automobile. La part des métiers commerciaux a progressé : le secteur se recentre donc sur son cœur de métier au détriment d'autres fonctions comme la mécanique automobile ou le transport, logistique.

Tertiaire (hors commerce)

785 000 actifs en Bretagne



Catégories socioprofessionnelles

36% des personnes qui travaillent dans le secteur tertiaire (hors commerce) sont employées, 28% exercent une profession intermédiaire et 17% sont cadres. Le secteur tertiaire est celui qui a connu la plus forte augmentation de ses effectifs en volume depuis 1999. Principal secteur de l'économie, la structure des emplois a assez peu évolué depuis cette date : la part des ouvriers a légèrement baissé (- 3 points) au profit des professions intermédiaires et des cadres (suivant ainsi le mouvement général de l'économie bretonne).

Métiers

Le secteur tertiaire est très diversifié et compte des activités variées. Les domaines de métiers qui y sont représentés sont donc plus diffus : 16% exercent un métier sanitaire et social, 16% un métier des services aux particuliers et aux collectivités (entretien, sécurité, aide à domicile, assistantes maternelles) et 15% un métier de l'administration publique ou une profession juridique. Le secteur compte également près de 10% d'enseignants, formateurs et de professionnels de la gestion et de l'administration des entreprises. Les personnes exerçant un métier du transport, logistique représentent 7% des effectifs du secteur tertiaire.

La principale évolution depuis 1999 est une baisse des métiers de sécurité (-4,5 points) due à une stabilité des effectifs dans le secteur de la Défense en regard d'un fort développement du secteur tertiaire. On observe au contraire une augmentation du poids des métiers de la santé et du social (+2 points), mais aussi des métiers de bureau.