

MISSIONS LOCALES

RAPPORT D'ACTIVITÉ

SUR L'ACCUEIL ET LE SUIVI DES JEUNES

Année 2013



Sommaire

1) Note de synthèse	2
2) Les Missions locales en Bretagne et leur territoire d'intervention	3
3) Les jeunes reçus en premier accueil en 2013	4
Premiers accueils en 2013 selon le sexe, l'âge et le niveau scolaire atteint à la date du premier accueil	4
Situation familiale déclarée par les jeunes reçus en premier accueil, selon le sexe.....	6
Mode d'hébergement déclaré par les jeunes reçus en premier accueil, selon le sexe	7
Moyen de locomotion des jeunes reçus en premier accueil	8
Permis de conduire détenus par les jeunes de 18 ans et plus reçus en premier accueil	9
Temps écoulé entre la fin de scolarité et l'entretien de premier accueil	10
4) Les jeunes suivis en 2013	11
Jeunes suivis en 2013 selon le niveau scolaire, le sexe et l'âge du jeune	11
Situation au 31/12/2013 des jeunes suivis en 2013 selon le niveau scolaire, le sexe et l'âge	13
Jeunes accompagnés dans le cadre des programmes CIVIS - RCA en 2013.....	14
5) Interventions des Missions locales auprès des jeunes en 2013	15
Nombre d'actualités enregistrées dans les Missions locales au cours de l'année 2013	15
Propositions effectuées auprès des jeunes en 2013	16

NB : les indicateurs ont été construits à partir des objets tels que définis dans l'entrepôt régional Parcours 3 et sont conformes au contenu de la base.

1) Note de synthèse

Les points saillants du premier accueil :

- Plus de 24 000 premiers accueils (+5% par rapport à 2012).
- 39% des jeunes sont de niveau IV, 32% de niveau V (dont plus d'1/3 de non diplômés) et 18% de niveaux VI et V bis.
- Une majorité de jeunes a entre 18 et 21 ans.
- 82% sont célibataires et sans enfant (75% des femmes, 89% des hommes).
- 10% sont des mères de famille, 3% des pères de famille.
- 29% des jeunes ont un hébergement autonome. Plus de la moitié réside dans la famille.
- 53% ont un moyen de locomotion autonome. 16% n'ont aucun moyen de locomotion.
- 54% des jeunes de 18 ans et plus ont le permis de conduire.
- 46% des premiers accueils se réalisent dans l'année qui suit la sortie de formation initiale. Pour 24%, plus de 3 ans se sont écoulés.

Les points saillants du suivi des jeunes en 2013 :

- Plus de 53 000 jeunes suivis en 2013 (+8% par rapport à 2012) dont un peu plus de la moitié était déjà suivi en 2012.
- 34% de niveau IV, 37% de niveau V (dont 1/3 non diplômés), 22% de niveaux VI et V bis.
- Les jeunes femmes représentent un peu moins de la moitié des jeunes suivis.
- Sur les 47 000 jeunes suivis dont on connaît la situation au 31/12/2013, plus de 32 000 sont demandeurs d'emploi (dont 75% inscrits à Pôle emploi), 15 000 occupent un emploi (y compris par alternance), 5 000 sont en formation. Certains peuvent avoir déclaré être dans plusieurs situations simultanément (par exemple avoir un emploi et être inscrit comme demandeur d'emploi).

Le CIVIS - RCA en 2013 ¹ :

- 7 900 jeunes ont signé un 1^{er} contrat CIVIS ou RCA en 2013.
- 18 000 jeunes ont été accompagnés dans le cadre des programmes CIVIS - RCA : 39% pour le CIVIS - RCA renforcé, 61% pour le CIVIS - RCA classique.
- 51% de jeunes femmes.
- 8 700 sorties des programmes CIVIS - RCA ont été enregistrées dont 30% suite à une situation d'emploi durable.

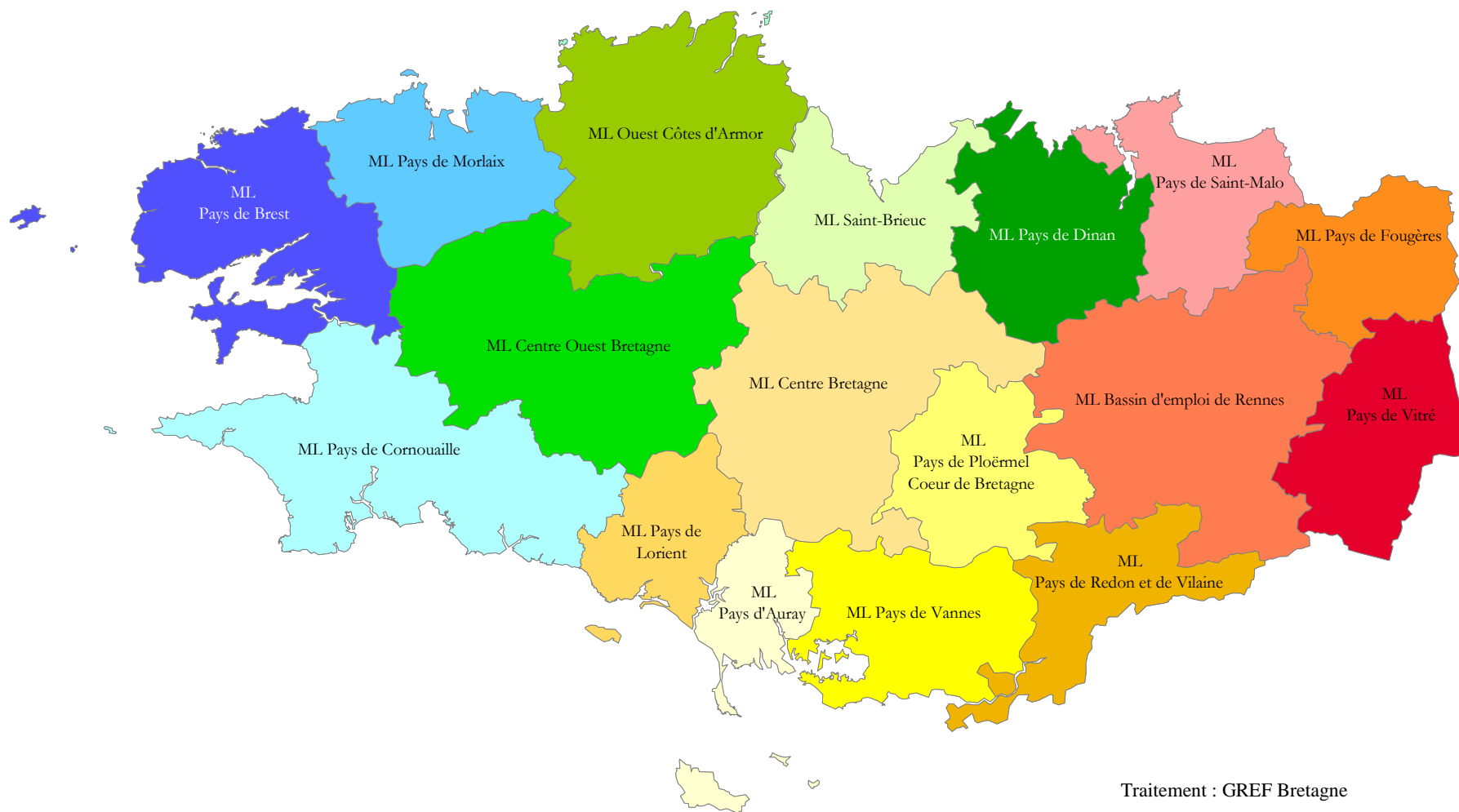
Autres éléments de mesure de l'activité des Missions locales :

- Plus de 320 000 actualités enregistrées dont 60% d'entretiens individuels.
- Plus de 400 000 propositions ont été formulées. Elles portent principalement sur l'accès à l'emploi et dans une moindre mesure sur la formation.

¹ **CIVIS** : Contrat d'insertion dans la vie sociale.

RCA : Revenu contractualisé d'autonomie.

2) Les Missions locales en Bretagne et leur territoire d'intervention

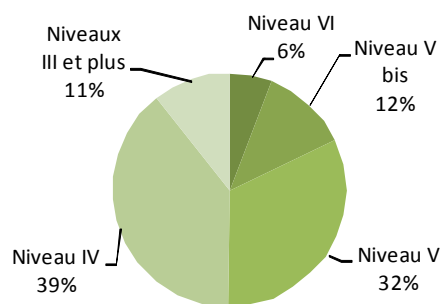


3) Les jeunes reçus en premier accueil en 2013

Premiers accueils en 2013 selon le sexe, l'âge et le niveau scolaire atteint à la date du premier accueil

	VI			V bis			V			IV			III et +			NP ²			Total			Evol / 2012	
	F	H	S-total	F	H	S-total	F	H	S-total	F	H	S-total	F	H	S-total	F	H	S-total	F	H	Total		
Moins de 18 ans	173	346	519	490	789	1 279	393	549	942	88	82	170							1 144	1 766	2 910	-3%	
Entre 18 et 21 ans	192	351	543	438	665	1 103	2 110	2 441	4 551	3 309	2 926	6 235	437	287	724	1	2	3	6 487	6 672	13 159	4%	
22 ans et plus	124	220	344	203	380	583	988	1 257	2 245	1 573	1 489	3 062	1 136	706	1 842	2	1	3	4 026	4 053	8 079	11%	
Total	489	917	1 406	1 131	1 834	2 965	3 491	4 247	7 738	4 970	4 497	9 467	1 573	993	2 566	3	3	6	11 657	12 491	24 148	5%	
Evolution / 2012	5%	2%	3%	-6%	2%	-1%	-1%	6%	3%	4%	17%	10%	5%	10%	7%				50%	200%	2%	9%	5%

Répartition des premiers accueils en 2013 selon le niveau scolaire atteint au premier accueil



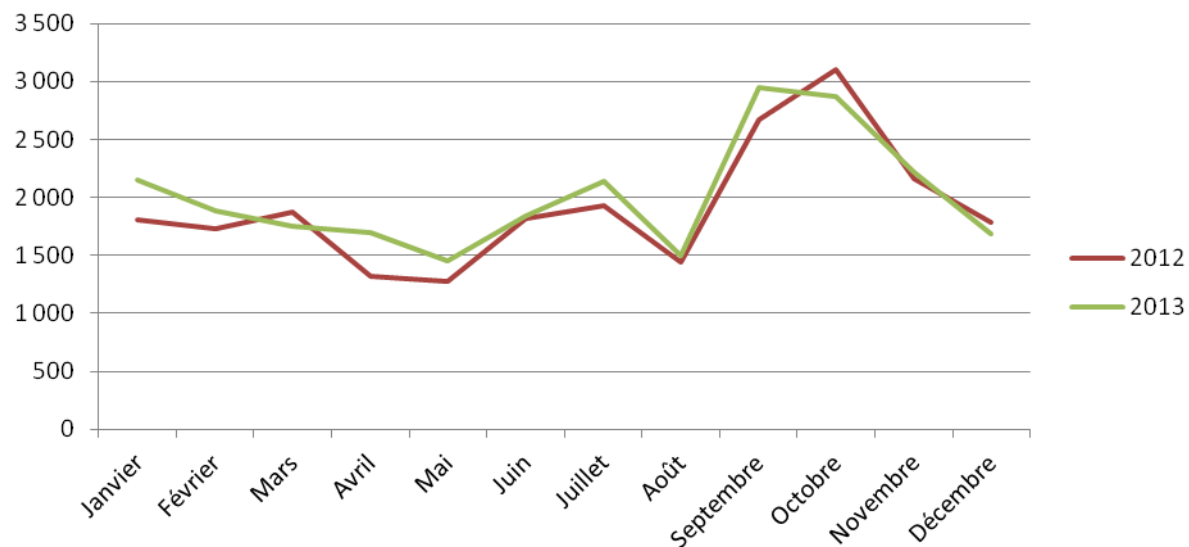
Zoom sur les premiers accueils 2013 de niveau V

	Diplômés			Non diplômés ³		
	F	H	S-total	F	H	S-total
Moins de 18 ans	154	177	331	239	372	611
Entre 18 et 21 ans	1 585	1 613	3 198	525	828	1 353
22 ans et plus	758	889	1 647	230	368	598
Total	2 497	2 679	5 176	994	1 568	2 562
Evolution / 2012	0%	5%	2%	-3%	9%	4%

² **NP** = Non Précisé. La saisie d'au moins une classe est obligatoire dans Parcours 3. Néanmoins, pour certains jeunes, le niveau scolaire le plus haut atteint à la date du premier accueil est non précisé (NP). Ce cas de figure concerne soit des jeunes pour lesquels le niveau scolaire le plus haut atteint à la date du premier accueil renvoyé par Parcours 3 est non précisé, soit des jeunes en cours de scolarité à la date du premier accueil et pour lesquels aucune classe dont la date de fin est antérieure à la date de premier accueil n'a été saisie.

³ **Non diplômés** : Cet item regroupe l'ensemble des jeunes de niveau V sans diplôme ou possédant un diplôme de niveau infra V.

Nombre mensuel de jeunes reçus en premier accueil



Caractéristiques du public reçu en premier accueil

- 24 148 premiers accueils ont été réalisés au cours de l'année 2013.
- Le nombre de jeunes reçus en premier accueil progresse de 5% par rapport à 2012.
- Les jeunes accueillis sont principalement de niveaux V (32% dont plus du 1/3 sont non diplômés) et IV (39%). Le volume de jeunes de niveaux VI et V bis est également important (18%). Comparée à l'année 2012, la part des jeunes de niveau IV et plus accueillis progresse fortement.
- Les jeunes femmes représentent un peu moins de la moitié des personnes reçues en premier accueil en 2013. Elles ont, en moyenne, un niveau de formation plus élevé que les jeunes hommes et sont plus âgées.
- La majorité des jeunes reçus en premier accueil a entre 18 et 21 ans (54%).
- Plus du tiers des premiers accueils ont lieu entre septembre et novembre.

Situation familiale déclarée par les jeunes reçus en premier accueil, selon le sexe

- En volume

Situation matrimoniale et nombre d'enfants	Femme			Homme			Total		
	Aucun	1 et +	Total	Aucun	1 et +	Total	Aucun	1 et +	Total
Célibataire	8 730	508	9 238	11 136	155	11 291	19 866	663	20 529
Divorcé(e), séparé(e), veuf(ve)	25	67	92	21	18	39	46	85	131
Vie maritale	1 436	463	1 899	779	206	985	2 215	669	2 884
Marié(e), PACS	239	179	418	121	37	158	360	216	576
Non renseigné	8	2	10	17	1	18	25	3	28
Total	10 438	1 219	11 657	12 074	417	12 491	22 512	1 636	24 148

- En pourcentage du total par sexe

Situation matrimoniale et nombre d'enfants	Femme			Homme			Total		
	Aucun	1 et +	Total	Aucun	1 et +	Total	Aucun	1 et +	Total
Célibataire	75%	4%	79%	90%	1%	91%	82%	3%	85%
Divorcé(e), séparé(e), veuf(ve)	0%	1%	1%	0%	0%	0%	0%	0%	1%
Vie maritale	12%	4%	16%	6%	2%	8%	9%	3%	12%
Marié(e), PACS	2%	2%	4%	1%	0%	1%	1%	1%	2%
Non renseigné	0%	0%	0%	0%	0%	0%	0%	0%	0%
Total	90%	10%	100%	97%	3%	100%	93%	7%	100%

- 82% des jeunes accueillis sont célibataires et sans enfant. Toutefois, la situation apparaît comme étant très différenciée selon le sexe. En effet, ce cas de figure concerne 75% des jeunes femmes contre 90% des jeunes hommes.

- Par ailleurs, 10% des jeunes femmes sont parents (contre 3% des jeunes hommes). La moitié d'entre elles déclare vivre seule.

Mode d'hébergement déclaré par les jeunes reçus en premier accueil, selon le sexe

	Femme		Homme		Total	
	Nb de jeunes	% de jeunes	Nb de jeunes	% de jeunes	Nb de jeunes	% de jeunes
Logement autonome	4 398	38%	2 667	21%	7 065	29%
Hébergé par parents	4 787	41%	6 343	51%	11 130	46%
Hébergé par famille	1 209	10%	1 586	13%	2 795	12%
Hébergé par amis	525	5%	700	6%	1 225	5%
Foyer jeunes travailleurs (FJT)	177	2%	238	2%	415	2%
CHRS *	33	0%	54	0%	87	0%
Autres foyers	106	1%	150	1%	256	1%
Hôtel	18	0%	10	0%	28	0%
Hébergement nomade	29	0%	52	0%	81	0%
Sans hébergement	30	0%	124	1%	154	1%
Autre	345	3%	567	5%	912	4%
Total	11 657	100%	12 491	100%	24 148	100%

- 29% des jeunes occupent un logement autonome.
- 58% des jeunes sont hébergés par un membre de leur famille, 46% résident chez leurs parents.
- Les modalités d'hébergement varient en fonction du sexe. Les jeunes femmes accèdent plus souvent à un logement autonome. Les jeunes hommes habitent davantage chez leurs parents.

* Centre d'hébergement et de réinsertion sociale

Moyen de locomotion des jeunes reçus en premier accueil

- Selon le sexe

	Femme		Homme		Total	
	Nb jeunes	% de jeunes	Nb jeunes	% de jeunes	Nb jeunes	% de jeunes
Moyen de locomotion autonome ⁴	5 938	51%	6 904	55%	12 842	53%
Transport en commun	3 689	31%	3 348	27%	7 037	29%
Sans moyen de locomotion	1 825	16%	2 014	16%	3 839	16%
Non renseigné	205	2%	225	2%	430	2%
Total	11 657	100%	12 491	100%	24 148	100%

- Selon le niveau scolaire atteint à la date de premier accueil

	VI		V bis		V		IV		III et +		NP		Total	
	Nb jeunes	% de jeunes	Nb jeunes	% de jeunes	Nb jeunes	% de jeunes	Nb jeunes	% de jeunes	Nb jeunes	% de jeunes	Nb jeunes	% de jeunes	Nb jeunes	% de jeunes
Moyen de locomotion autonome	324	23%	955	32%	3 667	47%	5 822	61%	2 074	81%			12 842	53%
Transport en commun	641	45%	1 146	39%	2 436	32%	2 471	26%	339	13%	4	67%	7 037	29%
Sans moyen de locomotion	405	29%	787	26%	1 494	19%	1 029	11%	122	5%	2	33%	3 839	16%
Non renseigné	36	3%	77	3%	141	2%	145	2%	31	1%	0	0%	430	2%
Total	1 406	100%	2 965	100%	7 738	100%	9 467	100%	2 566	100%	6	100%	24 148	100%

- 53% des jeunes ont un moyen de locomotion autonome (44% une voiture). A l'opposé, 16% déclarent n'en avoir aucun.
- Si les jeunes hommes disposent plus souvent que les jeunes femmes d'un mode de locomotion autonome, ils sont proportionnellement moins nombreux que les jeunes femmes à avoir une voiture (40% contre 45%) et davantage à posséder un cycle ou motocycle.
- Plus le niveau de formation des jeunes est élevé, plus la part des jeunes à disposer d'un moyen de locomotion autonome (automobile, cycle et motocycle) est importante.

⁴ **Moyen de locomotion autonome** : automobile, cycle et motocycle.

Permis de conduire détenu par les jeunes de 18 ans et plus reçus en premier accueil

- Selon le sexe

	Femme		Homme		Total	
	Nb jeunes	% de jeunes	Nb jeunes	% de jeunes	Nb de jeunes	% de jeunes
Permis de conduire ⁵	5 797	55%	5 730	53%	11 527	54%
Permis en cours ⁶	1 371	13%	1 341	13%	2 712	13%
ASR / BSR ⁷	278	3%	555	5%	833	4%
Pas de permis	3 067	29%	3 099	29%	6 166	29%
Total	10 513	100%	10 725	100%	21 238	100%

- Selon le niveau scolaire atteint à la date du premier accueil

	VI		V bis		V		IV		III et +		NP		Total	
	Nb jeunes	% de jeunes	Nb jeunes	% de jeunes	Nb jeunes	% de jeunes	Nb jeunes	% de jeunes	Nb jeunes	% de jeunes	Nb jeunes	% de jeunes	Nb de jeunes	% de jeunes
Permis de conduire	166	19%	469	28%	2 921	43%	5 828	63%	2 143	83%			11 527	54%
Permis en cours	77	9%	217	13%	1 132	17%	1 155	12%	130	5%	1	17%	2 712	13%
ASR / BSR	64	7%	132	8%	424	6%	199	2%	14	1%			833	4%
Pas de permis	580	65%	868	51%	2 319	34%	2 115	23%	279	11%	5	83%	6 166	29%
Total	887	100%	1 686	100%	6 796	100%	9 297	100%	2 566	100%	6	100%	21 238	100%

- 54% des jeunes de plus de 18 ans ont un permis de conduire. Etre titulaire du permis de conduire est une caractéristique qui varie selon le niveau de formation. L'âge des jeunes en sortie de formation explique pour partie ce différentiel.

⁵ **Permis de conduire** : ensemble des jeunes qui a au moins un permis A ou B.

⁶ **Permis en cours** : ensemble des jeunes qui a obtenu le code ou qui est en cours d'apprentissage.

⁷ **ASR / BSR** : ensemble des jeunes qui déclare avoir une Attestation de sécurité routière (ASR) ou un Brevet de sécurité routière (BSR) et qui n'a pas de permis de conduire ou qui ne s'est pas engagé dans une démarche d'obtention d'un permis de conduire.

Temps écoulé entre la fin de scolarité et l'entretien de premier accueil

- Selon le sexe

	Femme		Homme		Total	
	Nb jeunes	% de jeunes	Nb jeunes	% de jeunes	Nb jeunes	% de jeunes
Moins de 12 mois	5 407	46%	5 596	45%	11 003	46%
De 12 à 36 mois	3 542	30%	3 635	29%	7 177	30%
Plus de 36 mois	2 708	24%	3 260	26%	5 968	24%
Total	11 657	100%	12 491	100%	24 148	100%

- Selon le niveau scolaire atteint à la date de premier accueil

	VI		V bis		V		IV		III et +		NP		Total	
	Nb jeunes	% de jeunes	Nb jeunes	% de jeunes	Nb jeunes	% de jeunes	Nb jeunes	% de jeunes	Nb jeunes	% de jeunes	Nb jeunes	% de jeunes	Nb jeunes	% de jeunes
Moins de 12 mois	384	27%	1 016	34%	3 203	41%	4 953	52%	1 444	56%	3	50%	11 003	46%
De 12 à 36 mois	368	26%	901	30%	2 154	28%	2 914	31%	838	33%	2	33%	7 177	30%
Plus de 36 mois	654	47%	1 048	36%	2 381	31%	1 600	17%	284	11%	1	17%	5 968	24%
Total	1 406	100%	2 965	100%	7 738	100%	9 467	100%	2 566	100%	6	100%	24 148	100%

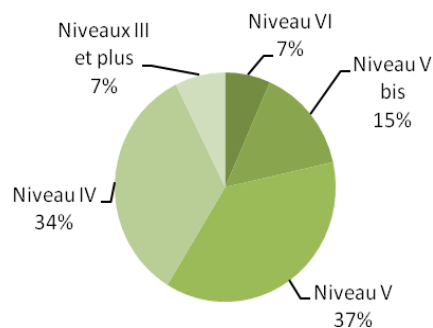
- 46% des jeunes ont été reçus en premier accueil dans l'année qui a suivi la fin de leur scolarité. A contrario, pour 24% des jeunes reçus, plus de 3 ans se sont écoulés entre la date de fin de scolarité et la date de l'entretien de premier accueil.
- Globalement, les jeunes femmes ont tendance à s'inscrire plus rapidement que les jeunes hommes en Mission locale, une fois leur scolarité achevée.
- Le délai entre la fin de scolarité et le premier accueil est d'autant moins long que le niveau de formation est élevé : 27% des niveaux VI sollicitent un premier accueil dans l'année qui suit la fin de leur scolarité contre 56% des niveaux III et plus.

4) Les jeunes suivis en 2013 ⁸

Jeunes suivis en 2013 selon le niveau scolaire, le sexe et l'âge du jeune

	VI			V bis			V			IV			III et +			NP			Total			Evol/ 2012
	F	H	S-total	F	H	S-total	F	H	S-total	F	H	S-total	F	H	S-total	F	H	S-total	F	H	S-total	
Moins de 18 ans	172	370	542	445	772	1 217	229	316	545	22	21	43							868	1 479	2 347	-2%
Entre 18 et 21 ans	526	1 053	1 579	1 536	2 179	3 715	4 605	5 111	9 716	4 630	3 897	8 527	370	243	613	5	6	11	11 672	12 489	24 161	7%
22 ans et plus	495	900	1 395	1 194	1 755	2 949	4 589	4 910	9 499	5 253	4 140	9 393	2 111	1 180	3 291	11	6	17	13 653	12 891	26 544	9%
Total	1 193	2 323	3 516	3 175	4 706	7 881	9 423	10 337	19 760	9 905	8 058	17 963	2 481	1 423	3 904	16	12	28	26 193	26 859	53 052	8%
Evolution / 2012	7%	10%	9%	3%	8%	6%	4%	8%	6%	6%	19%	11%	1%	4%	2%	-16%	-40%	-28%	4%	11%	8%	

Répartition des jeunes suivis en 2013 selon le niveau scolaire du dossier



Zoom sur les jeunes de niveau V suivis en 2013

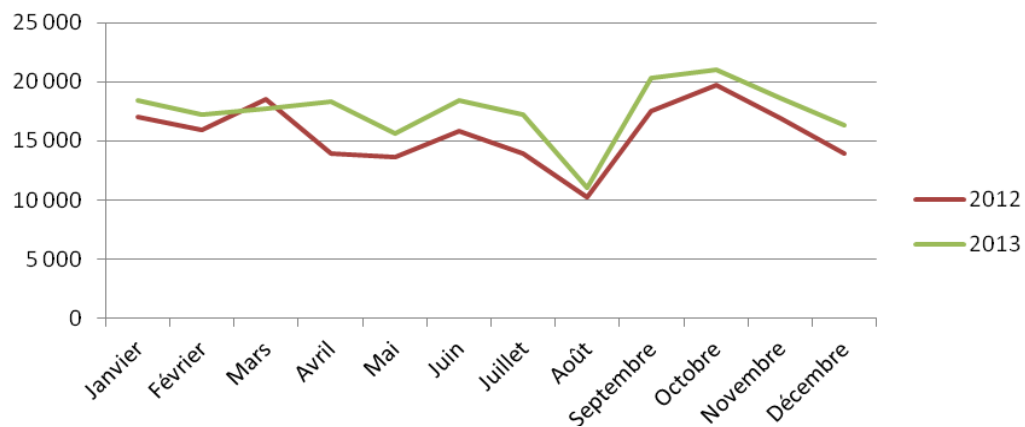
	Diplômés			Non diplômés ⁹		
	F	H	S-total	F	H	S-total
Entre 16 et 17 ans	64	71	135	165	245	410
Entre 18 et 21 ans	3 211	3 108	6 319	1 394	2 003	3 397
Entre 22 et 25 ans	3 562	3 457	7 019	1 027	1 453	2 480
Total	6 837	6 636	13 473	2 586	3 701	6 287
Evolution / 2012	3%	6%	4%	6%	12%	9%

⁸ Un jeune est considéré comme étant suivi en 2013, si au cours de l'année 2013, il a eu au moins une actualité enregistrée de type entretien : entretien individuel (hors entretien réalisé par un partenaire), atelier, information collective.

⁹ **Non diplômés** : cet item regroupe l'ensemble des jeunes de niveau V sans diplôme ou possédant un diplôme de niveau infra V.

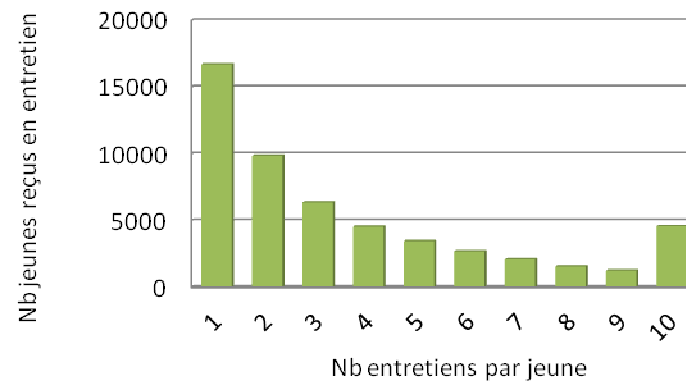
- 53 052 jeunes ont été suivis au cours de l'année 2013, soit 8% de plus qu'en 2012.
- 22% des jeunes suivis ont un niveau VI ou V bis, 37% un niveau V (dont près du 1/3 de non diplômés), 34% un niveau IV, 7% un niveau III et plus. Cette répartition est proche de celle observée en 2012.
- Les jeunes femmes représentent la moitié des jeunes suivis.

Nombre d'actualités de type entretien par mois



- En 2013, le volume d'actualités progresse fortement (+17%). Sa répartition sur l'année est assez similaire à celui de 2012.

Nombre d'actualités de type entretien par jeune en 2013



- Plus d'un tiers des jeunes a eu au moins 4 entretiens sur l'année. Cette répartition est globalement identique à celle observée sur l'année 2012.
- Le nombre d'entretiens par jeune varie selon la durée du suivi.

Situation au 31/12/2013 des jeunes suivis en 2013 selon le niveau scolaire, le sexe et l'âge

- En volume

	Femme							Homme							Total						
	VI	V bis	V	IV	III et +	NP	S-total	VI	V bis	V	IV	III et +	NP	S-total	VI	V bis	V	IV	III et +	NP	Total
Emploi	154	519	2 762	2 823	690	3	6 951	298	670	2 388	1 786	291	4	5 437	452	1 189	5 150	4 609	981	7	12 388
Contrat en alternance	35	187	343	354	66		985	98	385	451	337	58		1 329	133	572	794	691	124		2 314
Formation	127	274	765	1 109	177		2 452	205	407	733	732	120		2 197	332	681	1 498	1 841	297		4 649
Immersion en entreprise	1	4	13	33	17		68	6	2	19	25	4		56	7	6	32	58	21		124
Demandeur d'emploi	785	2 024	5 519	5 543	1 470	10	15 351	1 541	2 916	6 489	5 029	914	9	16 898	2 326	4 940	12 008	10 572	2 384	19	32 249
Non professionnelle	57	113	213	143	33	1	560	118	149	164	70	13		514	175	262	377	213	46	1	1 074
Scolarité	30	81	113	291	56		571	34	76	110	180	21		421	64	157	223	471	77		992
Total ¹⁰	1 189	3 202	9 728	10 296	2 509	14	26 938	2 300	4 605	10 354	8 159	1 421	13	26 852	3 489	7 807	20 082	18 455	3 930	27	53 790
Nombre de jeunes concernés	1 064	2 785	8 330	8 737	2 180	14	23 110	2 075	4 092	9 123	7 200	1 249	12	23 751	3 139	6 877	17 453	15 937	3 429	26	46 861

- En % du nombre de jeunes par situation

	Femme							Homme							Total						
	VI	V bis	V	IV	III et +	NP	S-total	VI	V bis	V	IV	III et +	NP	S-total	VI	V Bis	V	IV	III et +	NP	Total
Emploi	13%	16%	28%	28%	28%	22%	26%	13%	15%	23%	22%	21%	31%	20%	13%	15%	26%	25%	25%	26%	23%
Contrat en alternance	3%	6%	4%	3%	3%		4%	4%	8%	4%	4%	4%		5%	4%	7%	4%	4%	3%		4%
Formation	11%	9%	8%	11%	7%		9%	9%	9%	7%	9%	9%		8%	9%	9%	7%	10%	7%		9%
Immersion en entreprise	0%	0%	0%	0%	0%		0%	0%	0%	0%	0%	0%		0%	0%	0%	0%	0%	1%		0%
Demandeur d'emploi	66%	63%	57%	54%	59%	71%	57%	67%	63%	63%	62%	64%	69%	63%	67%	63%	60%	57%	61%	70%	60%
Non professionnelle	5%	4%	2%	1%	1%	7%	2%	5%	3%	2%	1%	1%		2%	5%	3%	2%	1%	1%	4%	2%
Scolarité	2%	2%	1%	3%	2%		2%	2%	2%	1%	2%	1%		2%	2%	2%	1%	3%	2%		2%
Total	100%	100%	100%	100%	100%	100%	100%	100%	100%	100%	100%	100%	100%	100%	100%	100%	100%	100%	100%	100%	100%

- Parmi les 53 052 jeunes suivis en 2013, 46 861 jeunes ont une situation connue au 31/12/2013.
- Au 31/12/2013, 12 388 jeunes sont en emploi, 2 314 sont en contrat par alternance et 4 649 en formation. Globalement, le nombre de situations d'emploi, d'alternance et de formation déclarées progresse par rapport au 31/12/2012.
- Au 31/12/2013, 32 249 personnes se déclarent demandeurs d'emploi (dont 75% inscrits à Pôle emploi).

¹⁰ Un jeune peut être dans plusieurs situations simultanément. Un jeune qui cumule deux contrats de travail n'apparaît qu'une fois sur la ligne Emploi et dans le Total, mais un jeune qui est à la fois en emploi et demandeur d'emploi apparaît une fois sur chaque ligne et il est compté deux fois dans le total.

Jeunes accompagnés dans le cadre des programmes CIVIS - RCA¹¹ en 2013

	CIVIS - RCA classique			CIVIS - RCA renforcé			Total		
	Femme	Homme	S-total	Femme	Homme	S-total	Femme	Homme	Total
Nb présents au 31/12/2012 ¹²	3 437	2 276	5 713	1 847	2 543	4 390	5 282	4 817	10 099
Nb entrées en 2013	2 841	2 351	5192	1 077	1 637	2714	3 918	3 988	7 906
Nb accompagnés en 2013 ¹³	6 278	4 627	10905	2 924	4 180	7104	9 200	8 805	18 005
% accompagnés en 2013 par rapport au total	58%	42%	100%	41%	59%	100%	51%	49%	100%
Nb Sorties en 2013 ¹⁴	3 237	2 304	5541	1 305	1 863	3168	4 542	4 167	8 709
Dont % de sorties pour emploi durable	31%	36%	33%	25%	24%	24%	29%	31%	30%
Dont % de sorties pour non renouvellement	45%	40%	43%	43%	44%	44%	44%	42%	43%
Dont % de sorties pour abandon	12%	13%	12%	18%	18%	18%	14%	15%	14%
Dont % de sorties pour autre motif	12%	10%	11%	14%	13%	14%	13%	12%	12%
Taux de sortie en 2013 ¹⁵	52%	50%	51%	45%	45%	45%	49%	47%	48%
Présents au 31/12/2013	3 041	2 323	5364	1 619	2 317	3936	4 658	4 638	9 296
% Présents au 31/12/2013 par rapport au total	57%	43%	100%	41%	59%	100%	50%	50%	100%

- 7 906 jeunes ont signé pour la 1^{ère} fois un contrat CIVIS - RCA au cours de l'année 2013. Globalement, 18 005 jeunes ont bénéficié d'un accompagnement dans le cadre du programme CIVIS - RCA sur tout ou partie de l'année 2013, soit 34% de l'ensemble des jeunes suivis dans les Missions locales bretonnes. 61% des jeunes relèvent du programme CIVIS classique et 39% du programme CIVIS renforcé. Les jeunes femmes représentent 51% des bénéficiaires.
- 8 709 jeunes sont sortis des programmes CIVIS au cours de l'année, soit un taux de sortie de 48%. 30% des jeunes sont sortis suite à l'obtention d'un emploi durable.

NB : Pour de plus amples détails, se reporter aux tableaux de bord CIVIS réalisés par le GREF Bretagne.

¹¹ **CIVIS** : Contrat d'insertion dans la vie sociale

RCA : Revenu contractualisé d'autonomie

¹² Le nombre de jeunes présents au 31/12 est égal au nombre de jeunes accompagnés au cours d'une année moins le nombre de jeunes sortis au cours de cette même année.

¹³ Le nombre de jeunes accompagnés est égal au nombre de jeunes présents dans les programmes CIVIS - RCA au 31/12 de l'année N-1 auquel s'ajoute le nombre de jeunes entrés au cours de l'année N.

¹⁴ La répartition des motifs de sorties est calculée sur la base des motifs de sorties saisis par les conseillers. Le pourcentage afférant est calculé en colonne par dispositif CIVIS - RCA et sexe.

¹⁵ **Taux de sortie** : rapport en colonne entre le nombre de sorties enregistrées en 2013 et le nombre de jeunes accompagnés au cours de la même année.

5) Interventions des Missions locales auprès des jeunes en 2013

Nombre d'actualités enregistrées dans les Missions locales au cours de l'année 2013

(concerne l'ensemble des jeunes qu'ils aient eu ou non une actualité de type entretien au cours de l'année 2013)

Nature de l'actualité	Nb d'actualités	% d'actualités	Nb de jeunes concernés
Entretien individuel	193 064	60%	52 649
Téléphone	64 666	20%	27 584
Visite	12 441	4%	6 075
Lettre	11 146	3%	8 176
E-mail	10 668	3%	7 001
Entretien par un partenaire	9 478	3%	6 155
Atelier	8 764	3%	3 910
Information collective	8 334	3%	5 018
Médiation	2 133	1%	1 725
SMS	1 143	0%	949
Total	321 837	100%	
Nombre de jeunes concernés			57 744

- 321 837 actualités ont été enregistrées en 2013 auprès de 57 744 jeunes. Plus de la moitié a été réalisée sous forme d'entretien individuel et un cinquième résulte d'appels téléphoniques.
- Ce chiffre progresse fortement par rapport à 2012 (+11%).

Propositions effectuées auprès des jeunes en 2013

(qu'ils aient eu ou non une actualité de type entretien au cours de l'année 2013)

- Nombre de propositions ¹⁶ par thématique

Thème de la proposition	Nb propositions	Nb jeunes concernés
Accès à l'emploi	202 483	41 814
Formation	85 199	32 257
Projet professionnel	77 249	28 498
Citoyenneté	40 501	18 090
Santé	11 989	6 120
Logement	10 464	5 464
Loisirs, sport, culture	3 392	2 527

- Les 15 principales propositions effectuées en 2013

Libellé de la proposition	Nb de Propositions	Pourcentage de propositions	Nb jeunes concernés
Information conseil sur la recherche et les aides emploi	58 473	15%	28 173
Information conseil sur la formation	46 472	12%	24 651
Soutien à la démarche Emploi	21 592	5%	12 060
Information conseil sur l'orientation professionnelle	20 821	5%	13 800
Information conseil rédaction CV Lettre motivation	20 106	5%	13 082
MER* sur une offre ML	18 679	5%	9 950
Information conseil appui citoyenneté accès droits	14 668	4%	9 415
Information conseil sur la mobilité géographique	14 334	4%	8 949
Information conseil sur l'évaluation liée à l'emploi	11 974	3%	7 244
Information conseil sur presta évaluation projet pro	10 832	3%	7 693
Aide financière Emploi	10 362	3%	6 341
Soutien à la démarche Projet professionnel	9 183	2%	5 500
MER* sur des prestations orientations professionnelles	8 508	2%	7 235
MER* Programme CIVIS	8 037	2%	7 737
Intermédiation jeune organisme de formation	7 913	2%	4 701
Total des 15 premières propositions faites	281 954	70%	50 813
Total des propositions faites	402 604		53 324

* MER : Mise en relation

- 402 604 propositions ont été formulées en 2013 auprès de 53 324 jeunes, principalement en matière d'emploi et de formation. Ce chiffre croît de 11% par rapport à l'année 2012.

¹⁶ Une proposition peut être associée à plusieurs thématiques. Par exemple, la proposition « écoute et soutien » concerne 3 thématiques distinctes : accès à l'emploi, formation et projet professionnel. De ce fait, il n'est pas possible d'additionner le nombre de propositions par thématique car cela reviendrait à comptabiliser plusieurs fois une même proposition.

MISSIONS LOCALES

GREF Bretagne

Mission Observatoire emploi-formation
Technopole Atalante Champeaux
91, rue de Saint-Brieuc
CS64347
35043 RENNES CEDEX

Tél. 02 99 54 79 00

Fax 02 99 54 00 00

Email : observatoire@gref-bretagne.com
www.gref-bretagne.com

Directeur de la publication	Hervé GREUGNY - <i>GREF Bretagne</i>
Responsable de publication	Christine NOUCHET - <i>GREF Bretagne</i>
Rédaction	Christophe LEROY - <i>GREF Bretagne</i>
Comité de suivi	Emmanuelle CASTELAIN - <i>Association Régionale des Missions Locales de Bretagne</i> Hervé de POULPIQUET - <i>Conseil Régional de Bretagne</i> Najat ZOUANE - <i>DIRECCTE Bretagne</i>
Chargée de publication	Nathalie MOULIN - <i>GREF Bretagne</i>