

Avec plus de 102 500 habitants en 2008, le pays de Vitré - Porte de Bretagne accueille 3,3% de la population bretonne. Depuis 1999, la croissance démographique est supérieure à celle enregistrée dans la région. Le solde naturel (+0,7%) et le solde migratoire (+1,1%) contribuent pratiquement à parts égales à la croissance de la population. A un degré inférieur à l'échelon régional, le pays devrait tout de même faire face à un vieillissement de sa population et à une contraction de la part de ses actifs.

Le pays de Vitré - Porte de Bretagne compte plus de 31 000 postes, soit 3,2% des emplois de la région. Le tissu économique local présente une spécialisation dans le secteur des industries agroalimentaires (8% des effectifs contre 1% en région). En lien avec cette spécialisation, l'emploi est caractérisé par une forte proportion d'ouvriers, soit 49% des postes (contre 34% en région). Avec plus de 23 000 recrutements en 2010, le pays représente 2,8% des recrutements régionaux. Depuis 2004, l'évolution des recrutements est supérieure à la moyenne régionale (+6,8% contre +5,3% pour l'ensemble de la Bretagne). En ce qui concerne la demande d'emploi, le pays se caractérise par une proportion plus importante de demandeurs d'emploi de moins de 26 ans.

En 2009, 1 700 personnes sont en formation professionnelle et technologique, soit 92% en formation initiale et 8% en formation professionnelle continue. Le territoire accueille ainsi 1,2% des effectifs bretons. De plus, le pays de Vitré - Porte de Bretagne se distingue par une très forte proportion de formés de niveaux CAP, BEP ou Bac. En effet, 85% des effectifs en formation se concentrent sur ces niveaux, contre 59% pour la région. Les formations du tertiaire comptabilisent près de deux tiers des formés, notamment dans les domaines du secrétariat, de la gestion, de la banque et de l'informatique. Enfin, en termes de formations le territoire attire peu : pour 100 jeunes qui partent du territoire pour se former ailleurs, seulement 34 viennent se former sur le pays de Vitré - Porte de Bretagne.



Note de lecture :

XX : correspond au pays

(x,x%) : correspond à la région Bretagne

Démographie

En 2008, 3,3% de la population bretonne réside dans le pays de Vitré - Porte de Bretagne.

102 510 habitants

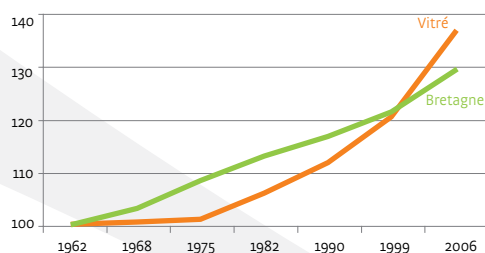
Densité : **80 hab/km²** (116 hab/km²)

Superficie : **1 282 km²** (4,7%)

Nombre de communes : **64**

→ Entre 1999 et 2005, **3% des nouveaux arrivants** en Bretagne se sont installés dans le pays de Vitré - Porte de Bretagne.

Evolution de la population de 1962 à 2006 (base 100 en 1962)



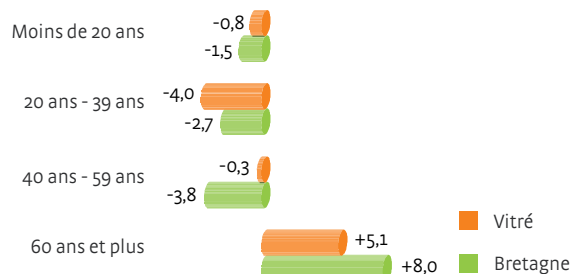
Taux annuel moyen d'évolution 1999-2006 : +1,8% (+0,9%)

Dû au solde naturel : **+0,7%** (+0,2%)

Dû au solde migratoire : **+1,1%** (+0,7%)

En 2030, 134 900 personnes résideraient dans le pays (soit une augmentation annuelle moyenne de +1,3% entre 2007 et 2030, +0,7% pour la région).

Evolution structurelle de la population entre 2007 et 2030



Note de lecture : Pour la Bretagne, la part des 60 ans et plus devrait augmenter de 8 points.

→ Un vieillissement de la population

Pour 100 jeunes :

- en 2005, le pays comptait **58 personnes de 65 ans et plus** (79 pour la région),
- en 2030, le pays en compterait **77** (125 pour la région).

→ Une contraction de la part des actifs dans la population

Pour 100 personnes résidant dans le pays :

- en 2005, le pays comptait **58 actifs potentiels** (57 pour la région),
- en 2030, le pays en compterait **56** (51 pour la région).

Sources : Insee, EAR, estimations démographiques supracommunales - Insee, Omphale

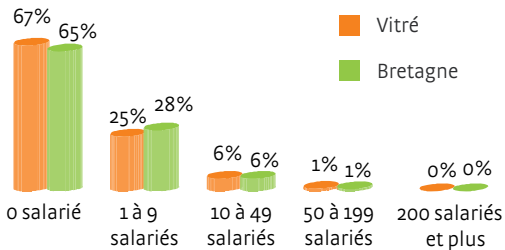
L'activité économique

En 2009, 8 120 établissements sont implantés soit 3,2% du tissu économique régional.

Les 5 premières activités économiques concentrent 20% des effectifs (19% pour la région)

- Transformation et conservation de la viande de boucherie : **8%** (1%)
- Administration publique générale : **3%** (6%)
- Enseignement primaire : **3%** (2%)
- Fabrication de cartes électroniques assemblées : **3%** (0%)
- Activités hospitalières : **3%** (6%)

Composition du tissu économique (en 2009)



→ Créations d'entreprises en 2010

600 créations soit 3% des créations régionales dont 55% d'auto-entrepreneuriat (58%)

→ Les principaux secteurs créateurs

Commerce : réparation d'auto. et de moto. : **23%** (21%)
Construction : **13%** (14%)
Activités spécialisées, scientifiques et techn. : **10%** (13%)

→ Potentiel d'entreprises à reprendre d'ici 2013

1 190 entreprises (soit 3,5% des reprises de la région)

L'emploi

Le pays de Vitré - Porte de Bretagne concentre 3,2% des postes régionaux (au 31 décembre 2008).

31 010 postes

Evolution 2007-2008 : **+0%** (+0,3%)

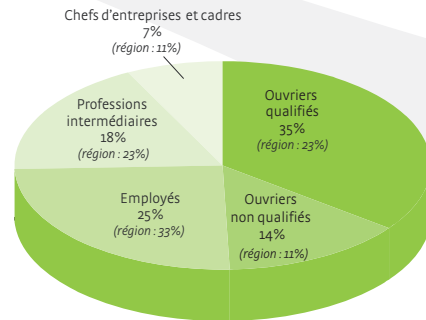
44% de femmes (47%)

13% de moins de 25 ans (11%)

8% de 55 ans et plus (10%)

80% de temps complet (78%)

Répartition des postes par catégories socioprofessionnelles



Les 5 premières professions représentent 51% des postes (45% pour la région)

- Ouvriers qualifiés de type industriel : **17%** (8%)
- Ouvriers non qualifiés de type industriel : **10%** (8%)
- Employés administratifs d'entreprises : **9%** (9%)
- Ouvriers qualifiés de type artisanal : **8%** (8%)
- Employés civils et agents de service de la Fonction Publique : **7%** (11%)

Les recrutements

2,8% des recrutements régionaux (en 2010).

23 230 recrutements

58% de femmes (55%)

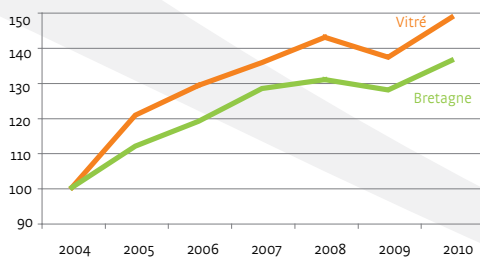
50% de moins de 26 ans (39%)

6% de 55 ans et plus (8%)

13% de CDI (14%)

61% de CDD de moins d'un mois (62%)

Evolution du nombre de recrutements (base 100 en 2004)



Taux annuel moyen d'évolution

2004-2010 : **+6,8%** (+5,3%)

2008-2009 : **-4,0%** (-2,2%)

2009-2010 : **+8,3%** (+6,6%)

La demande d'emploi

2,5% de la demande d'emploi régionale (au 31/12/2010).

4 660 demandeurs d'emploi (cat. A, B et C)

55% de femmes (52%)

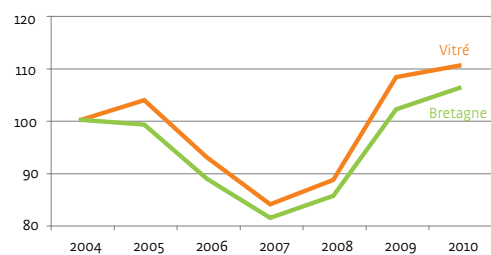
23% de moins de 26 ans (21%)

7% de 55 ans et plus (9%)

28% de demandeurs d'emploi de longue durée (34%)

2% de primo demandeurs (3%)

Evolution du nombre de demandeurs d'emploi (base 100 en 2004)



Taux annuel moyen d'évolution

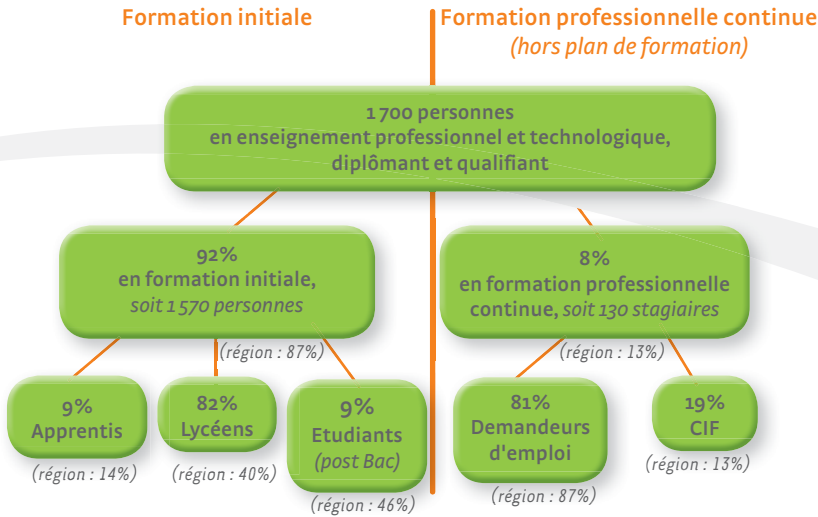
2004-2010 : **+1,7%** (+1,0%)

2008-2009 : **+22,1%** (+19,2%)

2009-2010 : **+2,1%** (+4,0%)

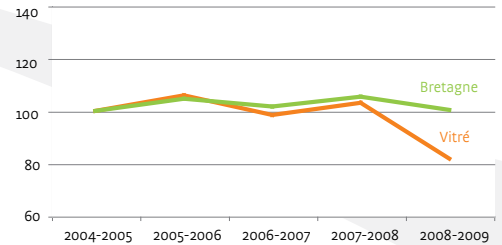
Formations professionnelles et technologiques

En 2009, 1 700 lycéens, apprentis, étudiants et stagiaires sont en formation sur le pays soit 1,2% des effectifs régionaux.



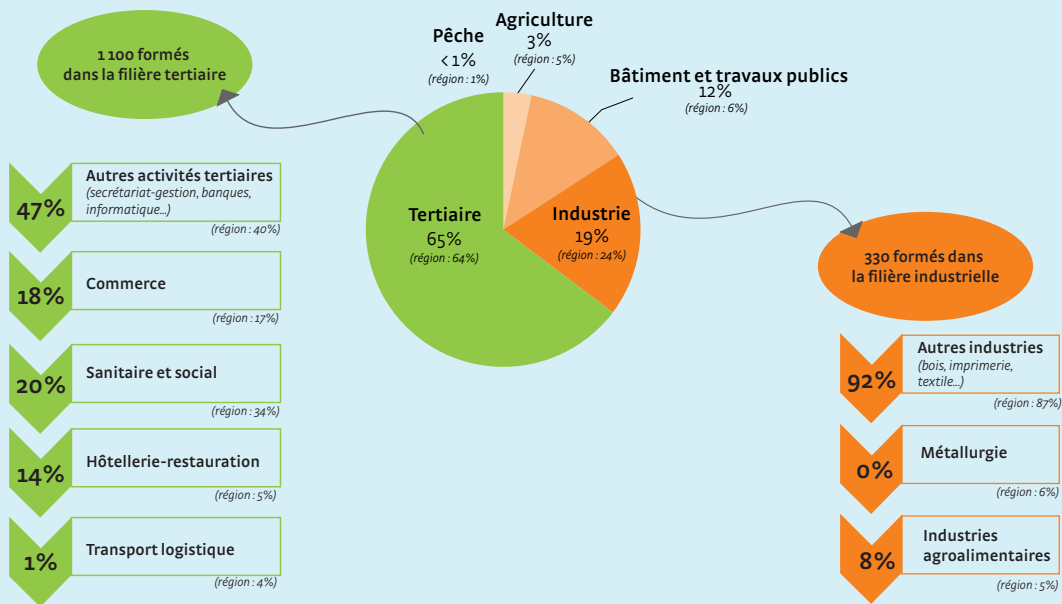
50% de femmes (47%)
85% de niveaux IV et V (59%)

Evolution du nombre de personnes en formation



Des effectifs formés majoritairement dans le tertiaire

Répartition des formés par grands domaines de formation

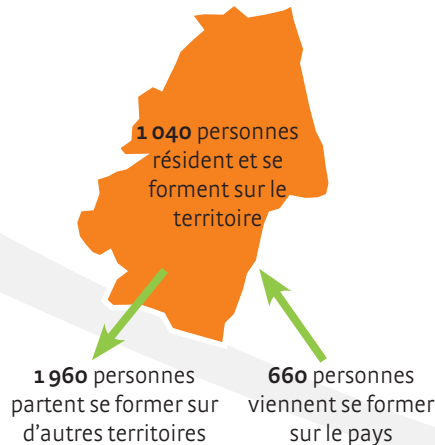


Mobilité des formés en Bretagne

→ **Indice d'attractivité : 0,34**

Pour 100 personnes qui partent du territoire pour se former ailleurs, **34** viennent d'un autre pays pour se former.

Distance moyenne parcourue domicile/lieu de formation : **24 km (30 km)**



Formations professionnelles et technologiques relevant des dispositifs de formation suivants :

- Formation initiale sous statut scolaire
- Apprentissage
- Enseignement supérieur (BTS, DUT, Licence pro et Master pro)
- Dispositifs financés par Pôle emploi et le Conseil régional de Bretagne.
- Contrats de professionnalisation
- Congés individuels de formation (CIF)



Pour en savoir plus sur le territoire breton

- **Le diagnostic régional emploi-formation et les journées régionales thématiques**
Téléchargeable sur le site du GREF Bretagne :
www.gref-bretagne.com



Pour s'informer sur la formation en Bretagne :

- www.seformerenbretagne.fr

Pour trouver une formation dans votre pays

- Rubrique "**Trouver une formation**" sur le site du GREF Bretagne : www.gref-bretagne.com



GREF Bretagne

Mission Observatoire emploi-formation

Technopole Atalante Champeaux
91, rue de Saint-Brieuc
CS 64347 ■ 35043 RENNES CEDEX

Tél 02 99 54 79 00 - Fax 02 99 54 00 00
e-mail : observatoire@gref-bretagne.com

www.gref-bretagne.com