

Pays de Vannes

Avec 201 650 habitants, soit 6,4% de la population régionale, le pays de Vannes connaît une croissance très rapide de sa population, largement supérieure à la moyenne régionale. Le solde migratoire explique la quasi-totalité de cette évolution. Entre 1999 et 2005, une personne sur 12 arrivant en Bretagne s'installe dans le pays de Vannes.

Le pays de Vannes compte 66 500 postes de travail soit 6,9% de l'emploi régional. Son activité économique est très orientée vers le tertiaire : l'administration et les activités hospitalières étant les principaux employeurs. Compte tenu de la structure de son tissu économique, la proportion d'employés y est plus forte qu'au niveau régional et celle des ouvriers, plus faible. Au cours des dernières années, les recrutements ont progressé à un rythme plus soutenu qu'au niveau régional. Le nombre de demandeurs d'emploi augmente depuis 2007, et ce plus rapidement qu'au niveau régional. Le profil des demandeurs d'emploi est analogue à celui de la région. Toutefois, la part de la demande d'emploi de longue durée est moins importante.

9 720 apprentis, lycéens et stagiaires sont recensés en 2009 sur le pays de Vannes, soit 7% des effectifs régionaux en formation. Un jeune sur 4 en formation initiale est apprenti, soit deux fois plus qu'au niveau régional. La répartition par domaines de formation est semblable au niveau régional. La part des sortants de niveaux CAP, BEP et Bac est similaire à la moyenne régionale. Le pays de Vannes est attractif avec un volume de personnes venant se former sur le pays largement supérieur à celui allant se former sur un autre territoire.



Démographie

Note de lecture :

XX : correspond au pays

(x,x%) : correspond à la région Bretagne

En 2008, 6,4% de la population bretonne réside dans le pays de Vannes.

201 650 habitants

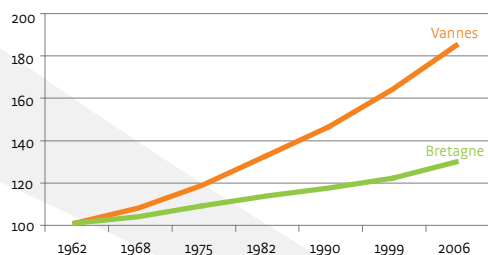
Densité : 132 hab/km² (116 hab/km²)

Superficie : 1 523 km² (5,6%)

Nombre de communes : 61

→ Entre 1999 et 2005, 8% des nouveaux arrivants en Bretagne se sont installés dans le pays de Vannes.

Evolution de la population de 1962 à 2006 (base 100 en 1962)



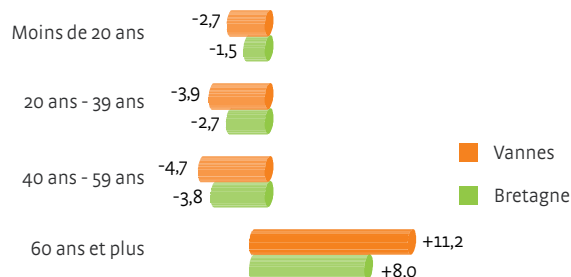
Taux annuel moyen d'évolution 1999-2006 : +1,7% (+0,9%)

Dû au solde naturel : +0,3% (+0,2%)

Dû au solde migratoire : +1,4% (+0,7%)

En 2030, 260 720 personnes résideraient dans le pays (soit une augmentation annuelle moyenne de +1,2% entre 2007 et 2030, +0,7% pour la région).

Evolution structurelle de la population entre 2007 et 2030



Note de lecture : Pour la Bretagne, la part des 60 ans et plus devrait augmenter de 8 points.

→ Un vieillissement de la population

Pour 100 jeunes :

- en 2005, le pays comptait 76 personnes de 65 ans et plus (79 pour la région),
- en 2030, le pays en compterait 142 (125 pour la région).

→ Une contraction de la part des actifs dans la population

Pour 100 personnes résidant dans le pays :

- en 2005, le pays comptait 58 actifs potentiels (57 pour la région),
- en 2030, le pays en compterait 50 (51 pour la région).

Sources : Insee, EAR, estimations démographiques supracommunales - Insee, Omphale

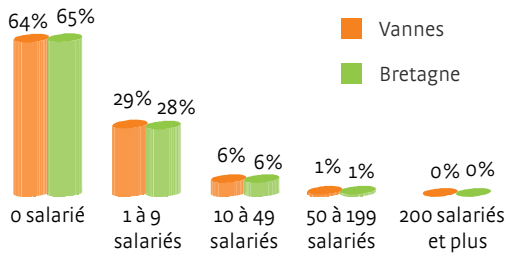
L'activité économique

En 2009, 18 030 établissements sont implantés soit 7,1% du tissu économique régional.

Les 5 premières activités économiques concentrent 21% des effectifs (19% pour la région)

- Administration publique générale : **7%** (6%)
- Activités hospitalières : **7%** (6%)
- Enseignement secondaire général : **3%** (3%)
- Action sociale sans hébergement n.c.a. : **2%** (1%)
- Enseignement primaire : **2%** (2%)

Composition du tissu économique (en 2009)



→ Créations d'entreprises en 2010

1 750 créations soit 8% des créations régionales dont 56% d'auto-entreprenariat (58%)

→ Les principaux secteurs créateurs

Commerce : réparation d'auto. et de moto. : **20%** (21%)
 Construction : **13%** (14%)
 Activités spécialisées, scientifiques et techn. : **13%** (13%)

→ Potentiel d'entreprises à reprendre d'ici 2013

2 170 entreprises (soit 6,3% des reprises de la région)

L'emploi

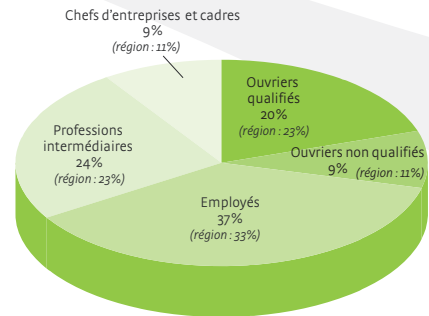
Le pays de Vannes concentre 6,9% des postes régionaux (au 31 décembre 2008).

66 540 postes

Evolution 2007-2008 : **+0,1%** (+0,3%)

- 50%** de femmes (47%)
- 11%** de moins de 25 ans (11%)
- 9%** de 55 ans et plus (10%)
- 78%** de temps complet (78%)

Répartition des postes par catégories socioprofessionnelles



Les 5 premières professions représentent 49% des postes (45% pour la région)

- Employés civils et agents de service de la Fonction Publique : **15%** (11%)
- Employés administratifs d'entreprises : **9%** (9%)
- Professions intermédiaires admin. et com. des entreprises : **9%** (8%)
- Ouvriers qualifiés de type artisanal : **9%** (8%)
- Professions intermédiaires de la santé et du travail social : **7%** (6%)

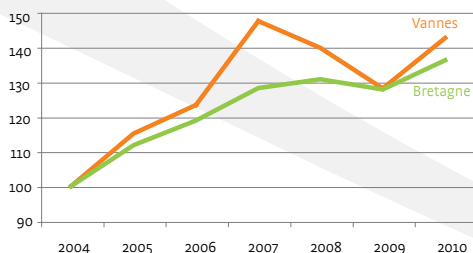
Les recrutements

5,9% des recrutements régionaux (en 2010).

49 390 recrutements

- 54%** de femmes (55%)
- 42%** de moins de 26 ans (39%)
- 6%** de 55 ans et plus (8%)
- 16%** de CDI (14%)
- 56%** de CDD de moins d'un mois (62%)

Evolution du nombre de recrutements (base 100 en 2004)



Taux annuel moyen d'évolution

- 2004-2010 : **+6,1%** (+5,3%)
- 2008-2009 : **-8,3%** (-2,2%)
- 2009-2010 : **+11,3%** (+6,6%)

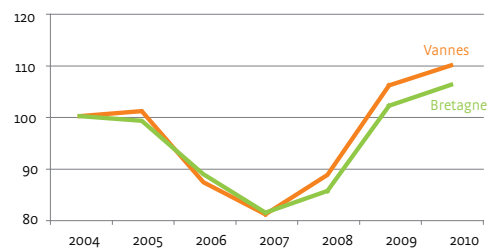
La demande d'emploi

6,4% de la demande d'emploi régionale (au 31/12/2010).

12 140 demandeurs d'emploi (cat. A, B et C)

- 53%** de femmes (52%)
- 20%** de moins de 26 ans (21%)
- 9%** de 55 ans et plus (9%)
- 30%** de demandeurs d'emploi de longue durée (34%)
- 2%** de primo demandeurs (3%)

Evolution du nombre de demandeurs d'emploi (base 100 en 2004)

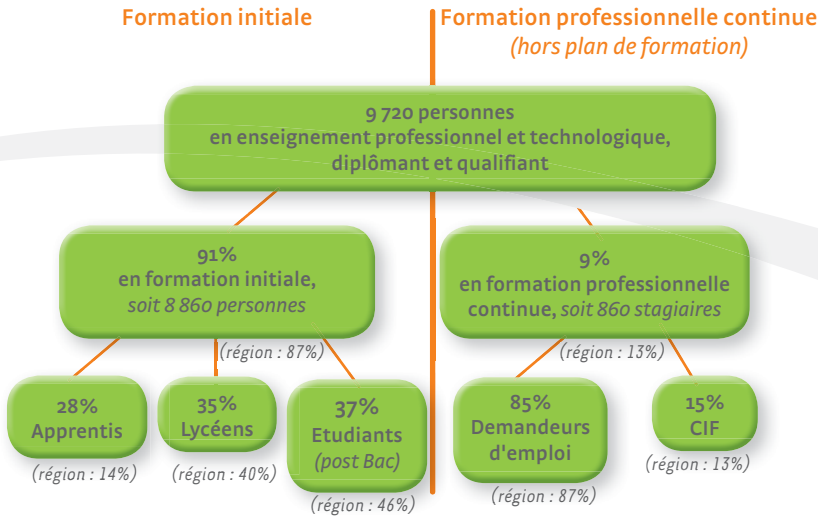


Taux annuel moyen d'évolution

- 2004-2010 : **+1,6%** (+1,0%)
- 2008-2009 : **+19,6%** (+19,2%)
- 2009-2010 : **+3,7%** (+4,0%)

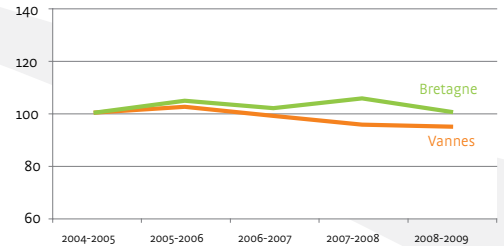
Formations professionnelles et technologiques

En 2009, 9 720 lycéens, apprentis, étudiants et stagiaires sont en formation sur le pays soit 7% des effectifs régionaux.



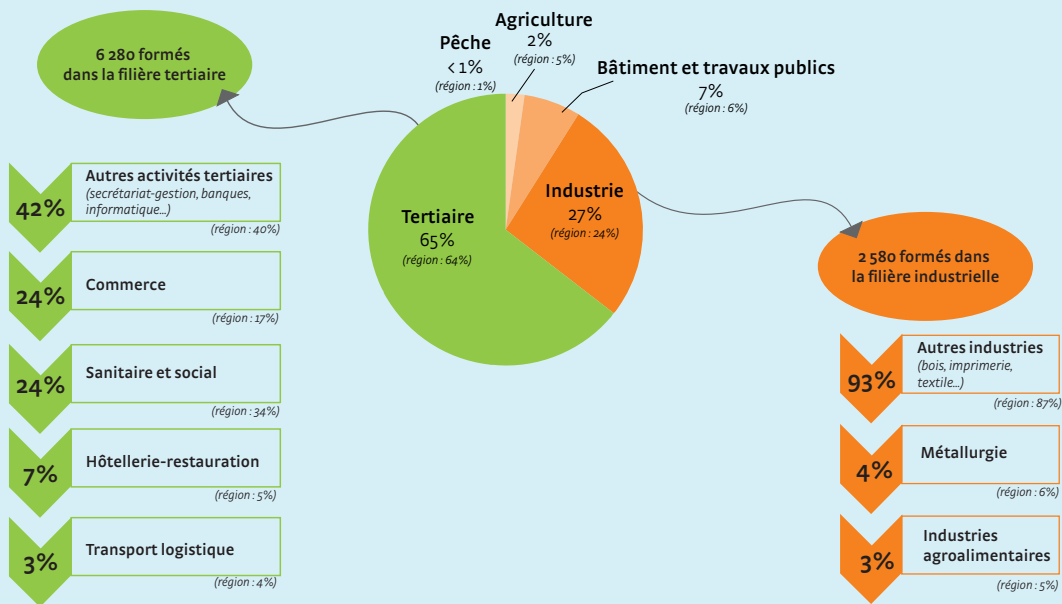
45% de femmes (47%)
61% de niveaux IV et V (59%)

Evolution du nombre de personnes en formation



Des effectifs formés majoritairement dans le tertiaire

Répartition des formés par grands domaines de formation

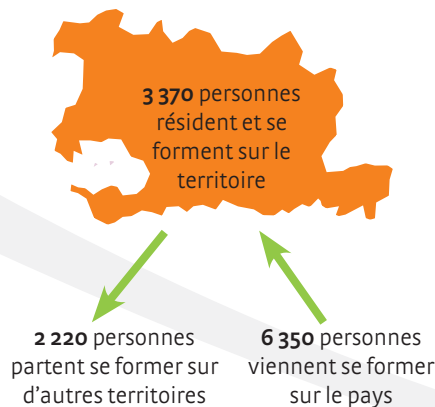


Mobilité des formés en Bretagne

→ **Indice d'attractivité : 2,86**

Pour 100 personnes qui partent du territoire pour se former ailleurs, **286** viennent d'un autre pays pour se former.

Distance moyenne parcourue domicile/lieu de formation : **29 km (30 km)**



Formations professionnelles et technologiques relevant des dispositifs de formation suivants :

- Formation initiale sous statut scolaire
- Apprentissage
- Enseignement supérieur (BTS, DUT, Licence pro et Master pro)
- Dispositifs financés par Pôle emploi et le Conseil régional de Bretagne.
- Contrats de professionnalisation
- Congés individuels de formation (CIF)



Pour en savoir plus sur le territoire breton

- **Le diagnostic régional emploi-formation et les journées régionales thématiques**
Téléchargeable sur le site du GREF Bretagne : www.gref-bretagne.com



Pour s'informer sur la formation en Bretagne :

- www.seformerenbretagne.fr

Pour trouver une formation dans votre pays

- Rubrique "**Trouver une formation**" sur le site du GREF Bretagne : www.gref-bretagne.com



GREF Bretagne

Mission Observatoire emploi-formation

Technopole Atalante Champeaux
91, rue de Saint-Brieuc
CS 64347 ■ 35043 RENNES CEDEX

Tél 02 99 54 79 00 - Fax 02 99 54 00 00
e-mail : observatoire@gref-bretagne.com

www.gref-bretagne.com