

# Pays des Vallons de Vilaine

Le pays des Vallons de Vilaine compte 53 200 habitants. Ce territoire, un des plus petits de la région, regroupe moins de 2% de la population bretonne. Il connaît une forte croissance démographique liée pour les deux tiers à un solde migratoire excédentaire et pour un tiers à un solde naturel positif. La population résidente est globalement plus jeune qu'à l'échelon régional. Les moins de 20 ans représentent 30% de la population (contre 24% au niveau régional).

Avec 9 300 postes de travail en 2008, le pays des Vallons de Vilaine rassemble 1% des emplois régionaux. Les entreprises sont de petite taille. De nombreux établissements relèvent des secteurs de l'industrie et de la construction. De fait, le pays des Vallons de Vilaine compte une forte proportion d'ouvriers. Depuis 2007, les recrutements ont fortement diminué alors qu'au niveau régional, en dépit de la crise économique, ils tendent à augmenter. De plus, ces recrutements portent principalement sur des courtes périodes (CDD de moins d'un mois). Le pays regroupe 1,5% de la demande d'emploi régionale. Les caractéristiques sociodémographiques des demandeurs d'emploi sont comparables à celles de la région. Le marché de l'emploi s'y dégrade plus fortement qu'au niveau régional.

En 2009, 540 personnes sont en formation professionnelle et technologique sur le pays des Vallons de Vilaine, presque exclusivement en formation initiale sous statut scolaire. Les formations de niveaux CAP, BEP ou Bac regroupent plus de la moitié des effectifs. Elles sont spécialisées dans les métiers du tertiaire et attirent un public essentiellement féminin. De nombreuses personnes résidant sur le pays vont se former ailleurs (près de 9 personnes sur 10). Ces départs sont loin d'être compensés par des arrivées. En conséquence, le pays est peu attractif en termes de formations.



## Démographie

### Note de lecture :

**XX** : correspond au pays

(x,x%) : correspond à la région Bretagne

En 2008, 1,7% de la population bretonne réside dans le pays des Vallons de Vilaine.

53 240 habitants

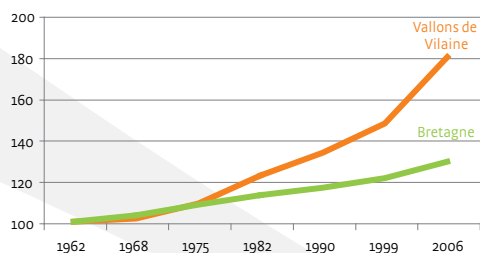
Densité : 86 hab/km<sup>2</sup> (116 hab/km<sup>2</sup>)

Superficie : 620 km<sup>2</sup> (2,3%)

Nombre de communes : 25

→ Entre 1999 et 2005, 1% des nouveaux arrivants en Bretagne se sont installés dans le pays des Vallons de Vilaine.

### Evolution de la population de 1962 à 2006 (base 100 en 1962)



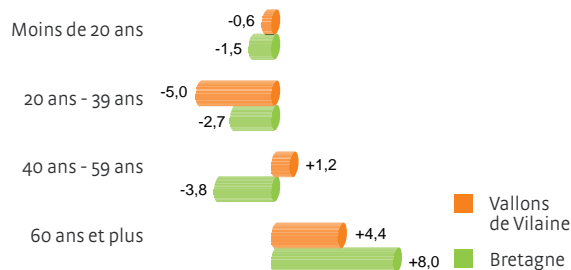
Taux annuel moyen d'évolution 1999-2006 : +2,8% (+0,9%)

Dû au solde naturel : +0,9% (+0,2%)

Dû au solde migratoire : +2,0% (+0,7%)

En 2030, 80 070 personnes résideraient dans le pays (soit une augmentation annuelle moyenne de +1,9% entre 2007 et 2030, +0,7% pour la région).

### Evolution structurelle de la population entre 2007 et 2030



Note de lecture : Pour la Bretagne, la part des 60 ans et plus devrait augmenter de 8 points.

### → Un vieillissement de la population

Pour 100 jeunes :

- en 2005, le pays comptait 46 personnes de 65 ans et plus (79 pour la région),
- en 2030, le pays en compterait 59 (125 pour la région).

### → Une contraction de la part des actifs dans la population

Pour 100 personnes résidant dans le pays :

- en 2005, le pays comptait 60 actifs potentiels (57 pour la région),
- en 2030, le pays en compterait 59 (51 pour la région).

Sources : Insee, EAR, estimations démographiques supracommunales - Insee, Omphale

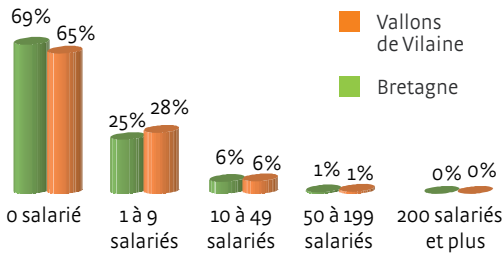
## L'activité économique

En 2009, 3 410 établissements sont implantés soit 1,3% du tissu économique régional.

Les 5 premières activités économiques concentrent 22% des effectifs (19% pour la région)

- Enseignement primaire : **5%** (2%)
- Administration publique générale : **5%** (6%)
- Activités hospitalières : **4%** (6%)
- Transports routiers de fret interurbains : **3%** (1%)
- Aide à domicile : **3%** (1%)

Composition du tissu économique (en 2009)



### → Créations d'entreprises en 2010

350 créations soit 2% des créations régionales dont 63% d'auto-entrepreneuriat (58%)

### → Les principaux secteurs créateurs

Commerce : réparation d'auto. et de moto. : **20%** (21%)  
 Construction : **19%** (14%)  
 Autres activités de services : **13%** (9%)

### → Potentiel d'entreprises à reprendre d'ici 2013

460 entreprises (soit 1,3% des reprises de la région)

## L'emploi

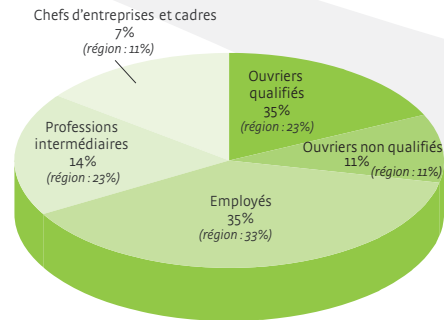
Le pays des Vallons de Vilaine concentre 1% des postes régionaux (au 31 décembre 2008).

9 300 postes

Evolution 2007-2008 : **-0,7%** (+0,3%)

- 43%** de femmes (47%)
- 14%** de moins de 25 ans (11%)
- 8%** de 55 ans et plus (10%)
- 74%** de temps complet (78%)

Répartition des postes par catégories socioprofessionnelles



Les 5 premières professions représentent 50% des postes (45% pour la région)

- Ouvriers qualifiés de type industriel : **11%** (8%)
- Ouvriers qualifiés de type artisanal : **10%** (8%)
- Employés civils et agents de service de la Fonction Publique : **10%** (11%)
- Chauffeurs : **10%** (4%)
- Employés administratifs d'entreprises : **8%** (9%)

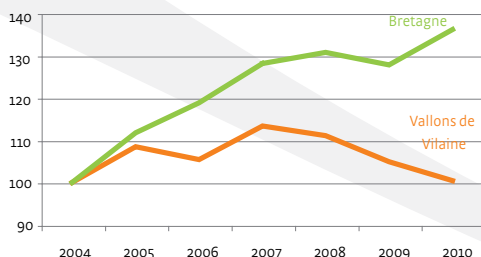
## Les recrutements

1,2% des recrutements régionaux (en 2010).

10 190 recrutements

- 63%** de femmes (55%)
- 32%** de moins de 26 ans (39%)
- 20%** de 55 ans et plus (8%)
- 13%** de CDI (14%)
- 69%** de CDD de moins d'un mois (62%)

Evolution du nombre de recrutements (base 100 en 2004)



Taux annuel moyen d'évolution

- 2004-2010 : **+0,1%** (+5,3%)
- 2008-2009 : **-5,5%** (-2,2%)
- 2009-2010 : **-4,3%** (+6,6%)

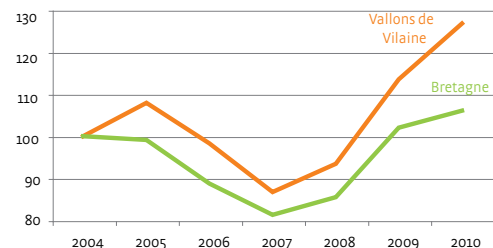
## La demande d'emploi

1,5% de la demande d'emploi régionale (au 31/12/2010).

2 770 demandeurs d'emploi (cat. A, B et C)

- 53%** de femmes (52%)
- 19%** de moins de 26 ans (21%)
- 11%** de 55 ans et plus (9%)
- 34%** de demandeurs d'emploi de longue durée (34%)
- 2%** de primo demandeurs (3%)

Evolution du nombre de demandeurs d'emploi (base 100 en 2004)

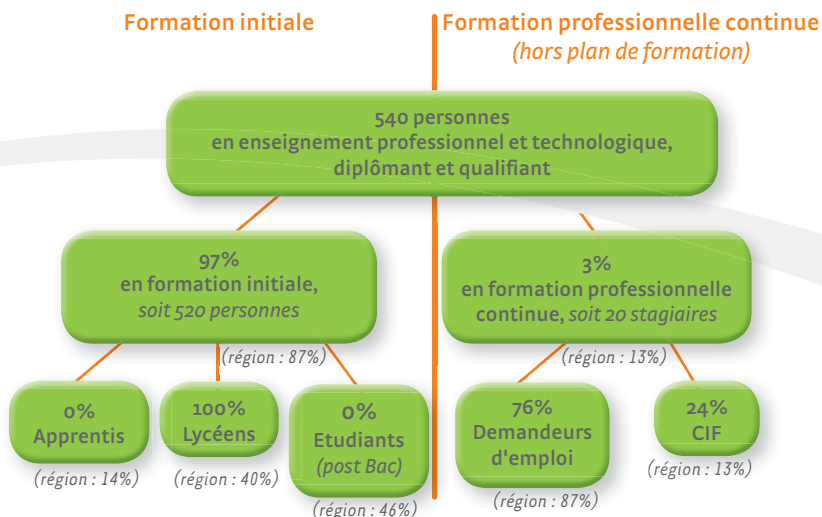


Taux annuel moyen d'évolution

- 2004-2010 : **+4,0%** (+1,0%)
- 2008-2009 : **+21,4%** (+19,2%)
- 2009-2010 : **+11,7%** (+4,0%)

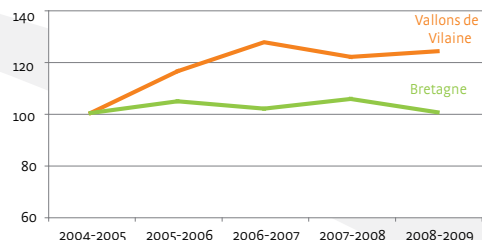
# Formations professionnelles et technologiques

En 2009, 540 lycéens, apprentis, étudiants et stagiaires sont en formation sur le pays soit 0,4% des effectifs régionaux.



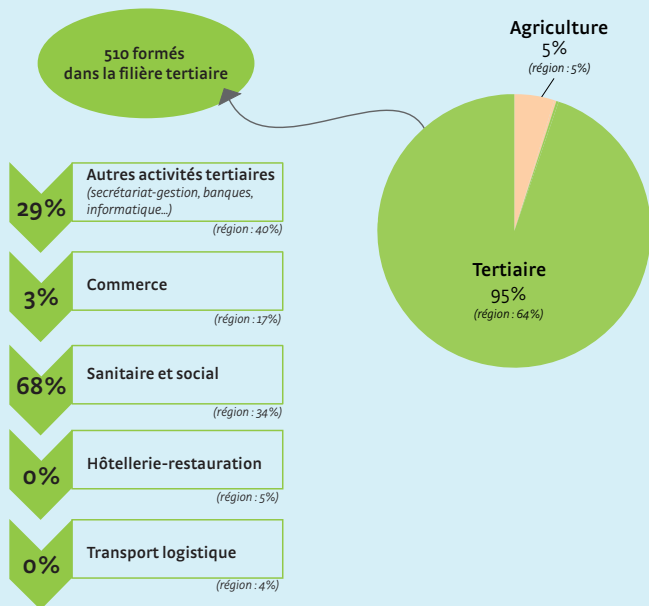
**82%** de femmes (47%)  
**97%** de niveaux IV et V (59%)

Evolution du nombre de personnes en formation



## Des effectifs formés majoritairement dans le tertiaire

### Répartition des formés par grands domaines de formation

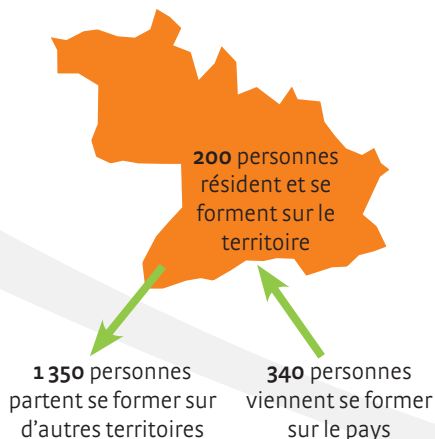


## Mobilité des formés en Bretagne

→ **Indice d'attractivité : 0,25**

Pour 100 personnes qui partent du territoire pour se former ailleurs, 25 viennent d'un autre pays pour se former.

Distance moyenne parcourue domicile/lieu de formation : **22 km** (30 km)



### Formations professionnelles et technologiques relevant des dispositifs de formation suivants :

- Formation initiale sous statut scolaire
- Apprentissage
- Enseignement supérieur (BTS, DUT, Licence pro et Master pro)
- Dispositifs financés par Pôle emploi et le Conseil régional de Bretagne.
- Contrats de professionnalisation
- Congés individuels de formation (CIF)



Pour en savoir plus sur le territoire breton

- **Le diagnostic régional emploi-formation et les journées régionales thématiques**  
Téléchargeable sur le site du GREF Bretagne :  
[www.gref-bretagne.com](http://www.gref-bretagne.com)



Pour s'informer sur la formation en Bretagne :

- [www.seformerenbretagne.fr](http://www.seformerenbretagne.fr)

Pour trouver une formation dans votre pays

- Rubrique "**Trouver une formation**" sur le site du GREF Bretagne : [www.gref-bretagne.com](http://www.gref-bretagne.com)



## GREF Bretagne

Mission Observatoire emploi-formation

Technopole Atalante Champeaux  
91, rue de Saint-Brieuc  
CS 64347 ■ 35043 RENNES CEDEX

Tél 02 99 54 79 00 - Fax 02 99 54 00 00  
e-mail : [observatoire@gref-bretagne.com](mailto:observatoire@gref-bretagne.com)

[www.gref-bretagne.com](http://www.gref-bretagne.com)