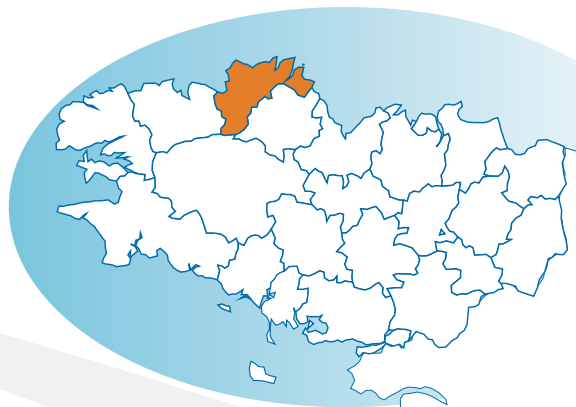


Pays du Trégor-Goëlo

Avec près de 120 000 habitants, le pays du Trégor-Goëlo représente 3,8% de la population régionale. Sa population croît, mais moins rapidement qu'au niveau régional. Cette progression résulte d'un solde migratoire excédentaire, compensant largement un solde naturel négatif. Sa population est plus âgée qu'au niveau régional. Les plus de 60 ans représentent 30% de la population. La part des moins de 20 ans est inférieure de 2 points à la moyenne régionale. D'ici à 2030, ce pays devrait faire face à un fort vieillissement de sa population. Il devrait compter, en 2030, 179 personnes de 65 ans et plus pour 100 jeunes.

Le pays du Trégor-Goëlo rassemble 2,8% de l'emploi régional, soit 26 640 postes de travail. Ce territoire se démarque du niveau régional avec une plus forte proportion d'emplois dans l'agriculture, l'électronique et les télécommunications. Il compte, comparativement au niveau régional, une part importante de chefs d'entreprise, de cadres et d'employés. Les recrutements progressent sur l'année 2010 après avoir fortement diminué entre 2007 et 2009. Ces recrutements concernent davantage les 55 ans et plus que sur les autres territoires. Le pays du Trégor-Goëlo regroupe 3,6% de la demande d'emploi régionale. Les caractéristiques sociodémographiques des demandeurs d'emploi sont comparables à celles de la région. Ces dernières années, le chômage a progressé moins rapidement qu'au niveau régional.

3 850 lycéens, apprentis, étudiants et stagiaires se forment sur le pays du Trégor-Goëlo soit 2,8% des effectifs régionaux, presque exclusivement en formation initiale. Si la majorité d'entre eux suivent une formation tertiaire, ils sont proportionnellement, 3 fois plus nombreux qu'au niveau régional à se former dans les domaines de l'agriculture ou de la pêche. Plus de la moitié suivent une formation de niveaux CAP, BEP ou Bac. Au regard de l'attractivité des formations, le pays du Trégor-Goëlo bénéficie d'une situation plus favorable avec un nombre de personnes qui partent de ce territoire pour se former légèrement inférieur au nombre d'arrivées.



Note de lecture :

XX : correspond au pays

(x,x%) : correspond à la région Bretagne

Démographie

En 2008, 3,8% de la population bretonne réside dans le pays du Trégor-Goëlo.

119 100 habitants

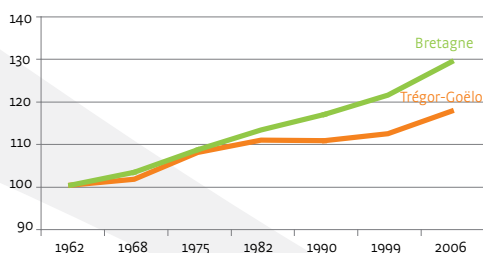
Densité : **115 hab/km²** (116 hab/km²)

Superficie : **1 034 km²** (3,8%)

Nombre de communes : **69**

→ Entre 1999 et 2005, **4% des nouveaux arrivants** en Bretagne se sont installés dans le pays du Trégor-Goëlo.

Evolution de la population de 1962 à 2006 (base 100 en 1962)



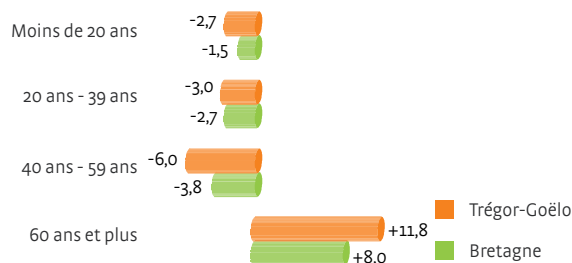
Taux annuel moyen d'évolution 1999-2006 : **+0,7%** (+0,9%)

Dû au solde naturel : **-0,2%** (+0,2%)

Dû au solde migratoire : **+0,9%** (+0,7%)

En 2030, **130 620 personnes** résideraient dans le pays (soit une augmentation annuelle moyenne de **+0,4%** entre 2007 et 2030, **+0,7%** pour la région).

Evolution structurelle de la population entre 2007 et 2030



Note de lecture : Pour la Bretagne, la part des 60 ans et plus devrait augmenter de 8 points.

→ Un vieillissement de la population

Pour 100 jeunes :

- en 2005, le pays comptait **114 personnes de 65 ans et plus** (79 pour la région),
- en 2030, le pays en compterait **179** (125 pour la région).

→ Une contraction de la part des actifs dans la population

Pour 100 personnes résidant dans le pays :

- en 2005, le pays comptait **56 actifs potentiels** (57 pour la région),
- en 2030, le pays en compterait **47** (51 pour la région).

Sources : Insee, EAR, estimations démographiques supracommunales - Insee, Omphale

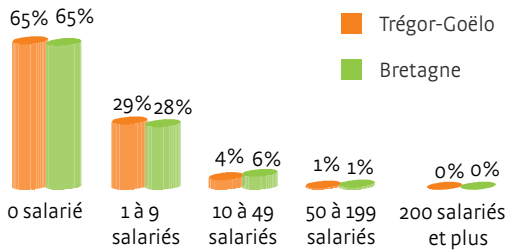
L'activité économique

En 2009, 10 420 établissements sont implantés soit 4,1% du tissu économique régional.

Les 5 premières activités économiques concentrent 25% des effectifs (19% pour la région)

- Activités hospitalières : 8% (6%)
- Administration publique générale : 6% (6%)
- Télécommunications filaires : 5% (1%)
- Installation équip. élec., mat. électro. et optiques ou autres mat. : 3% (0%)
- Hébergement médicalisé pour personnes âgées : 3% (2%)

Composition du tissu économique (en 2009)



→ Créations d'entreprises en 2010

830 créations soit 4% des créations régionales dont 59% d'auto-entrepreneuriat (58%)

→ Les principaux secteurs créateurs

Commerce : réparation d'auto. et de moto. : 21% (21%)
 Construction : 17% (14%)
 Activités spécialisées, scientifiques et techn. : 12% (13%)

→ Potentiel d'entreprises à reprendre d'ici 2013

1 480 entreprises (soit 4,3% des reprises de la région)

L'emploi

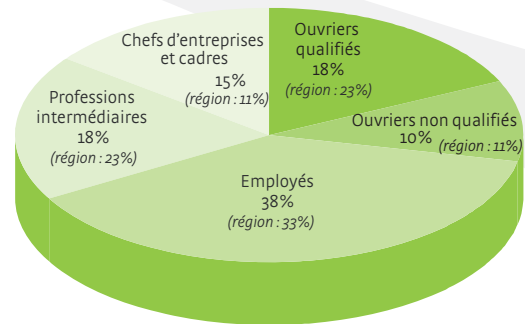
Le pays du Trégor-Goëlo concentre 2,8% des postes régionaux (au 31 décembre 2008).

26 640 postes

Evolution 2007-2008 : -0,3% (+0,3%)

- 48% de femmes (47%)
- 12% de moins de 25 ans (11%)
- 10% de 55 ans et plus (10%)
- 75% de temps complet (78%)

Répartition des postes par catégories socioprofessionnelles



Les 5 premières professions représentent 50% des postes (45% pour la région)

- Employés civils et agents de service de la Fonction Publique : 14% (11%)
- Ouvriers qualifiés de type artisanal : 10% (8%)
- Ingénieurs et cadres techniques d'entreprises : 9% (4%)
- Employés de commerce : 9% (7%)
- Employés administratifs d'entreprises : 9% (9%)

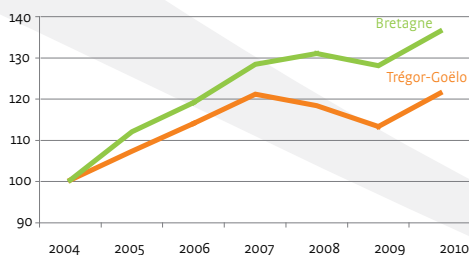
Les recrutements

3,6% des recrutements régionaux (en 2010).

29 690 recrutements

- 56% de femmes (55%)
- 32% de moins de 26 ans (39%)
- 12% de 55 ans et plus (8%)
- 11% de CDI (14%)
- 64% de CDD de moins d'un mois (62%)

Evolution du nombre de recrutements (base 100 en 2004)



Taux annuel moyen d'évolution

- 2004-2010 : +3,2% (+5,3%)
- 2008-2009 : -4,3% (-2,2%)
- 2009-2010 : +7,1% (+6,6%)

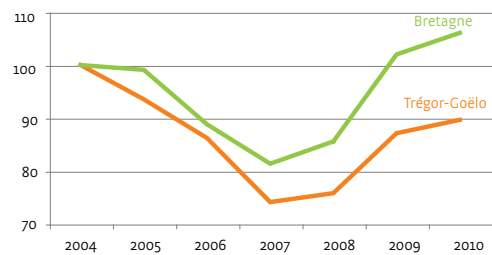
La demande d'emploi

3,6% de la demande d'emploi régionale (au 31/12/2010).

6 800 demandeurs d'emploi (cat. A, B et C)

- 52% de femmes (52%)
- 21% de moins de 26 ans (21%)
- 10% de 55 ans et plus (9%)
- 35% de demandeurs d'emploi de longue durée (34%)
- 2% de primo demandeurs (3%)

Evolution du nombre de demandeurs d'emploi (base 100 en 2004)

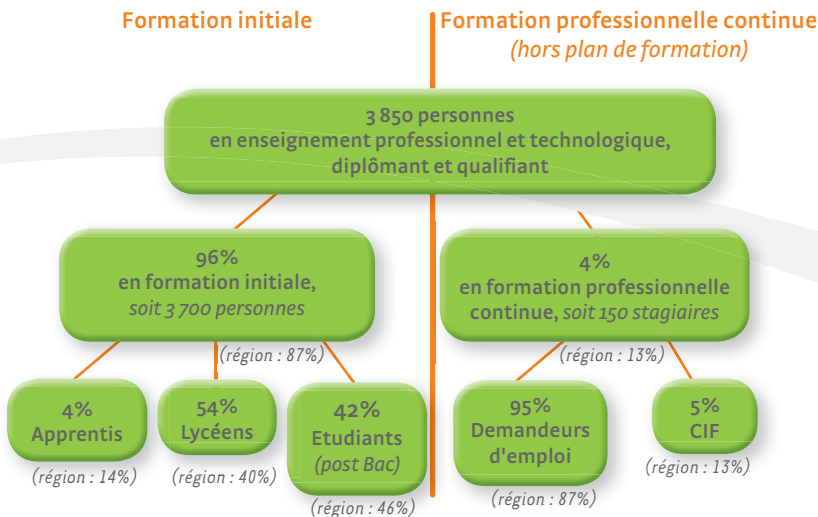


Taux annuel moyen d'évolution

- 2004-2010 : -1,8% (+1,0%)
- 2008-2009 : +14,9% (+19,2%)
- 2009-2010 : +2,9% (+4,0%)

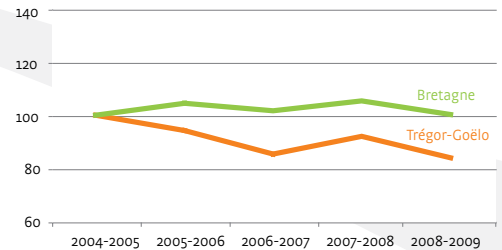
Formations professionnelles et technologiques

En 2009, 3 850 lycéens, apprentis, étudiants et stagiaires sont en formation sur le pays soit 2,8% des effectifs régionaux.



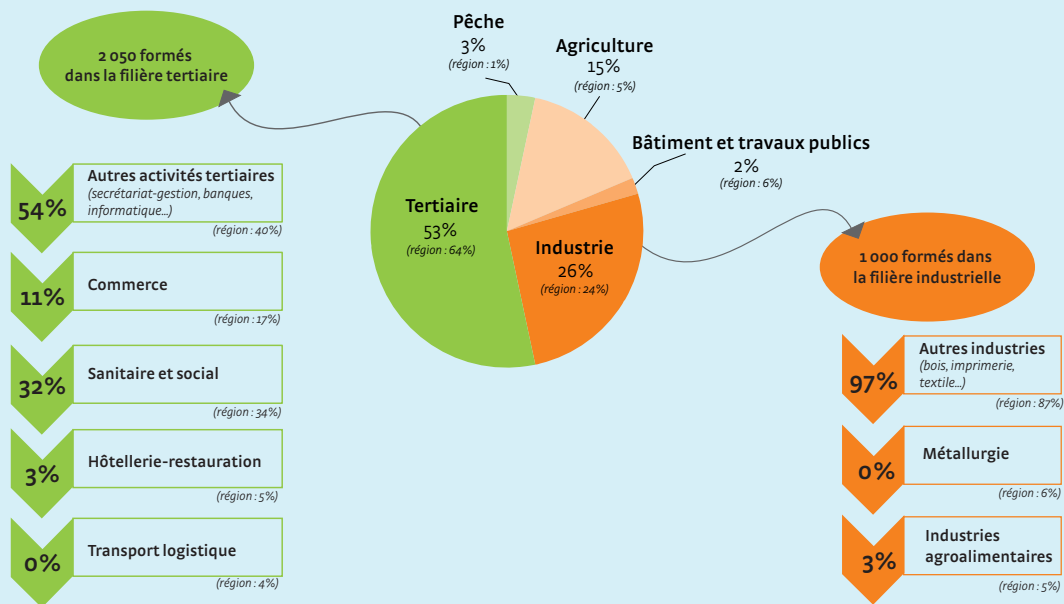
42% de femmes (47%)
56% de niveaux IV et V (59%)

Evolution du nombre de personnes en formation



Des effectifs formés majoritairement dans le tertiaire

Répartition des formés par grands domaines de formation



Mobilité des formés en Bretagne

→ **Indice d'attractivité : 1,16**

Pour 100 personnes qui partent du territoire pour se former ailleurs, **116** viennent d'un autre pays pour se former.

Distance moyenne parcourue domicile/lieu de formation : **34 km (30 km)**



2 140 personnes partent se former sur d'autres territoires

2 490 personnes viennent se former sur le pays

Formations professionnelles et technologiques relevant des dispositifs de formation suivants :

- Formation initiale sous statut scolaire
- Apprentissage
- Enseignement supérieur (BTS, DUT, Licence pro et Master pro)
- Dispositifs financés par Pôle emploi et le Conseil régional de Bretagne.
- Contrats de professionnalisation
- Congés individuels de formation (CIF)



Pour en savoir plus sur le territoire breton

- **Le diagnostic régional emploi-formation et les journées régionales thématiques**
Téléchargeable sur le site du GREF Bretagne : www.gref-bretagne.com



Pour s'informer sur la formation en Bretagne :

- www.seformerenbretagne.fr

Pour trouver une formation dans votre pays

- Rubrique "**Trouver une formation**" sur le site du GREF Bretagne : www.gref-bretagne.com



GREF Bretagne

Mission Observatoire emploi-formation

Technopole Atalante Champeaux
91, rue de Saint-Brieuc
CS 64347 ■ 35043 RENNES CEDEX

Tél 02 99 54 79 00 - Fax 02 99 54 00 00
e-mail : observatoire@gref-bretagne.com

www.gref-bretagne.com