

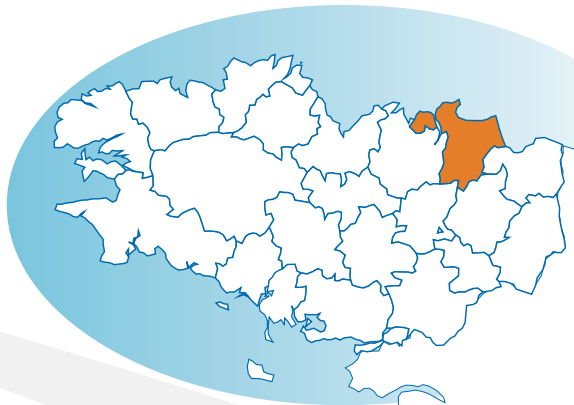
# Pays de Saint-Malo

Avec 162 130 habitants, le pays de Saint-Malo regroupe 5,1% de la population régionale. La croissance démographique y est moins importante qu'au niveau régional. Depuis 1999, elle est due exclusivement à un solde migratoire positif. Le pays de Saint-Malo compte une forte proportion de résidents de 60 ans et plus. Cette tendance va s'accroître d'ici à 2030. Le pays de Saint-Malo est l'un des pays qui devrait connaître un des plus forts vieillissements de sa population au niveau de la région.

En 2008, près de 42 000 postes de travail sont recensés sur le pays de Saint-Malo, soit 4,4% de l'emploi régional. En raison de l'attractivité touristique du territoire, les activités liées à l'hôtellerie-restauration et aux commerces sont particulièrement nombreuses. De fait, ce territoire compte une proportion d'employés plus importante qu'à l'échelon régional. Depuis 2004, le nombre de recrutements progresse de l'ordre de 5% annuellement. Il se situe dans la moyenne régionale. Ces recrutements concernent davantage qu'ailleurs des jeunes de moins de 26 ans.

Les caractéristiques sociodémographiques de la demande d'emploi du pays sont comparables à celles de la région. Hormis sur la période 2008-2009, la demande d'emploi évolue plus favorablement qu'au niveau régional.

Avec plus de 5 830 personnes en formation professionnelle et technologique, le pays de Saint-Malo regroupe 4,2% des effectifs bretons. 87% d'entre eux sont en formation initiale et 13% en formation professionnelle continue. La part des formés de niveaux CAP, BEP ou Bac est largement supérieure à celle observée sur le reste de la Bretagne. La répartition des formés par domaines de formation est proche du niveau régional avec une prédominance des formations tertiaires. Les femmes sont proportionnellement moins nombreuses qu'au niveau régional à se former sur le pays de Saint-Malo. Enfin, le pays de Saint-Malo est attractif en termes d'offres de formation avec un nombre de personnes qui partent se former sur un autre territoire inférieur à ceux qui viennent se former.



## Démographie

### Note de lecture :

XX : correspond au pays

(x,x%) : correspond à la région Bretagne

En 2008, 5,1% de la population bretonne réside dans le pays de Saint-Malo.

162 130 habitants

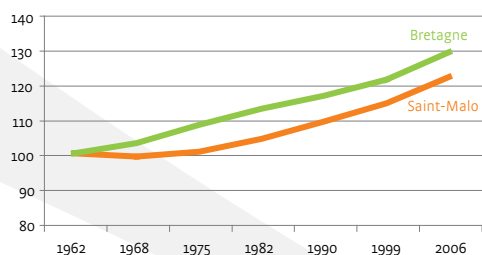
Densité : 147 hab/km<sup>2</sup> (116 hab/km<sup>2</sup>)

Superficie : 1 107 km<sup>2</sup> (4,1%)

Nombre de communes : 71

→ Entre 1999 et 2005, 5% des nouveaux arrivants en Bretagne se sont installés dans le pays de Saint-Malo.

### Evolution de la population de 1962 à 2006 (base 100 en 1962)



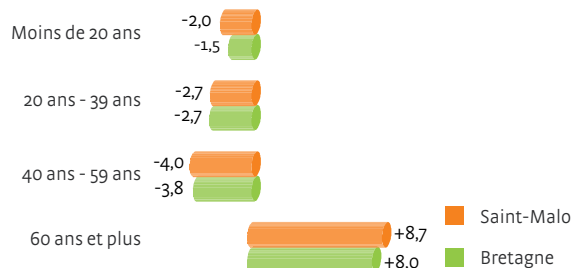
Taux annuel moyen d'évolution 1999-2006 : +0,9% (+0,9%)

Dû au solde naturel : +0,0% (+0,2%)

Dû au solde migratoire : +0,9% (+0,7%)

En 2030, 187 740 personnes résideraient dans le pays (soit une augmentation annuelle moyenne de +0,7% entre 2007 et 2030, +0,7% pour la région).

### Evolution structurelle de la population entre 2007 et 2030



Note de lecture : Pour la Bretagne, la part des 60 ans et plus devrait augmenter de 8 points.

### → Un vieillissement de la population

Pour 100 jeunes :

- en 2005, le pays comptait 95 personnes de 65 ans et plus (79 pour la région),
- en 2030, le pays en compterait 162 (125 pour la région).

### → Une contraction de la part des actifs dans la population

Pour 100 personnes résidant dans le pays :

- en 2005, le pays comptait 56 actifs potentiels (57 pour la région),
- en 2030, le pays en compterait 48 (51 pour la région).

Sources : Insee, EAR, estimations démographiques supracommunales - Insee, Omphale

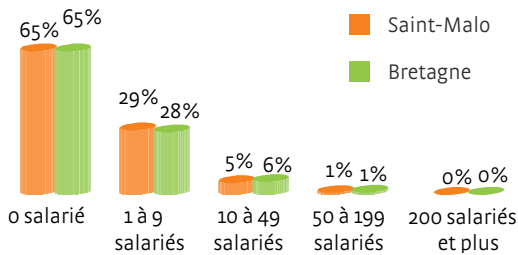
## L'activité économique

En 2009, 14 260 établissements sont implantés soit 5,6% du tissu économique régional.

Les 5 premières activités économiques concentrent 21% des effectifs (19% pour la région)

- Administration publique générale : **6%** (6%)
- Activités hospitalières : **6%** (6%)
- Hébergement médicalisé pour personnes âgées : **3%** (2%)
- Enseignement primaire : **3%** (2%)
- Enseignement secondaire général : **3%** (3%)

Composition du tissu économique (en 2009)



### → Créations d'entreprises en 2010

1 300 créations soit 6% des créations régionales dont 60% d'auto-entrepreneuriat (58%)

### → Les principaux secteurs créateurs

Commerce : réparation d'auto. et de moto. : **23%** (21%)  
 Activités spécialisées, scientifiques et techn. : **12%** (13%)  
 Construction : **12%** (14%)

### → Potentiel d'entreprises à reprendre d'ici 2013

2 050 entreprises (soit 5,9% des reprises de la région)

## L'emploi

Le pays de Saint-Malo concentre 4,4% des postes régionaux (au 31 décembre 2008).

41 890 postes

Evolution 2007-2008 : **-1,4%** (+0,3%)

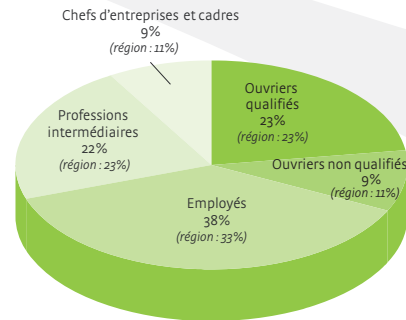
**48%** de femmes (47%)

**13%** de moins de 25 ans (11%)

**9%** de 55 ans et plus (10%)

**77%** de temps complet (78%)

Répartition des postes par catégories socioprofessionnelles



Les 5 premières professions représentent 48% des postes (45% pour la région)

- Employés civils et agents de service de la Fonction Publique : **13%** (11%)
- Ouvriers qualifiés de type artisanal : **10%** (8%)
- Employés administratifs d'entreprises : **9%** (9%)
- Employés de commerce : **8%** (7%)
- Professions intermédiaires admin. et com. des entreprises : **8%** (8%)

## Les recrutements

5,6% des recrutements régionaux (en 2010).

46 910 recrutements

**56%** de femmes (55%)

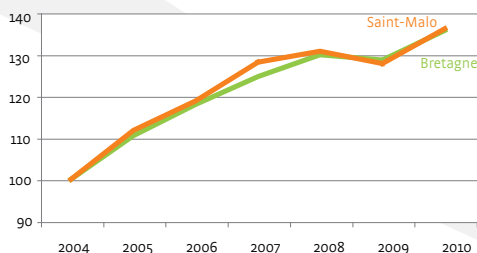
**44%** de moins de 26 ans (39%)

**7%** de 55 ans et plus (8%)

**12%** de CDI (14%)

**61%** de CDD de moins d'un mois (62%)

Evolution du nombre de recrutements (base 100 en 2004)



Taux annuel moyen d'évolution

2004-2010 : **+5,2%** (+5,3%)

2008-2009 : **-1,0%** (-2,2%)

2009-2010 : **+5,5%** (+6,6%)

## La demande d'emploi

5,2% de la demande d'emploi régionale (au 31/12/2010).

9 860 demandeurs d'emploi (cat. A, B et C)

**52%** de femmes (52%)

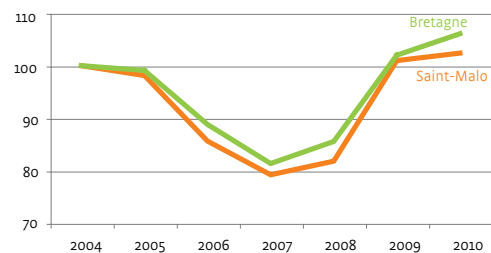
**22%** de moins de 26 ans (21%)

**9%** de 55 ans et plus (9%)

**33%** de demandeurs d'emploi de longue durée (34%)

**2%** de primo demandeurs (3%)

Evolution du nombre de demandeurs d'emploi (base 100 en 2004)



Taux annuel moyen d'évolution

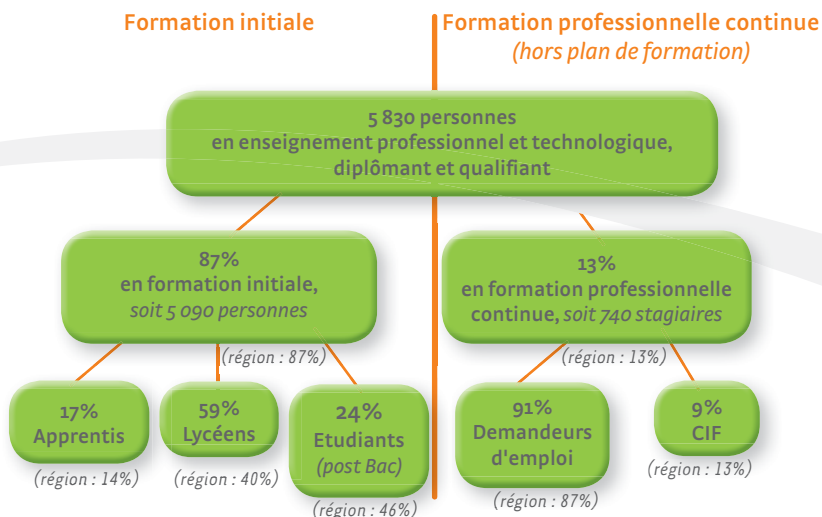
2004-2010 : **+0,4%** (+1,0%)

2008-2009 : **+23,4%** (+19,2%)

2009-2010 : **+1,5%** (+4,0%)

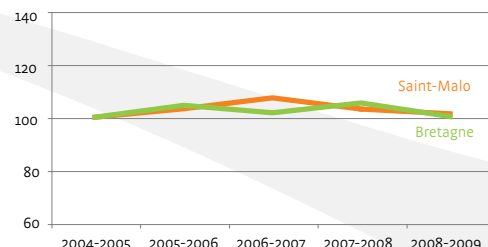
# Formations professionnelles et technologiques

En 2009, 5 830 lycéens, apprentis, étudiants et stagiaires sont en formation sur le pays soit 4,2% des effectifs régionaux.



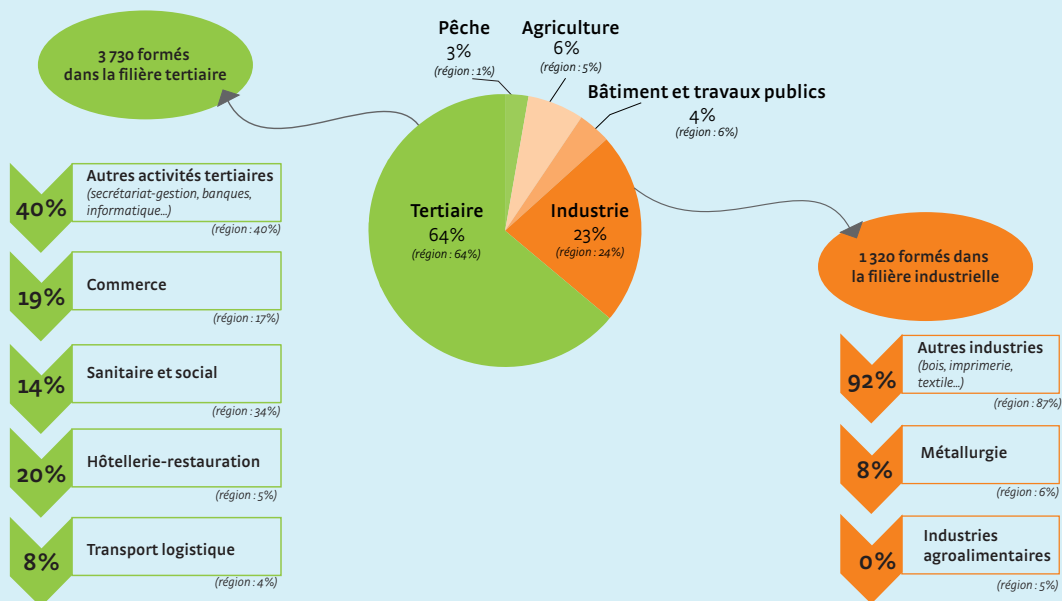
**40%** de femmes (47%)  
**74%** de niveaux IV et V (59%)

Evolution du nombre de personnes en formation



## Des effectifs formés majoritairement dans le tertiaire

Répartition des formés par grands domaines de formation

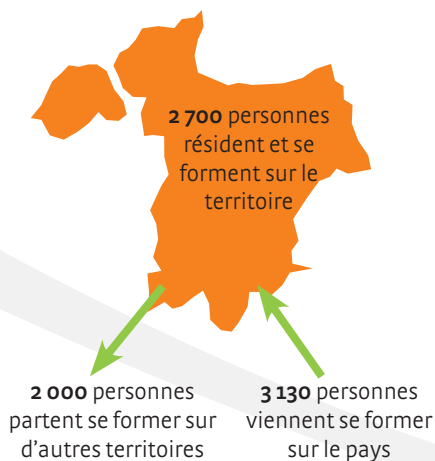


## Mobilité des formés en Bretagne

→ **Indice d'attractivité : 1,57**

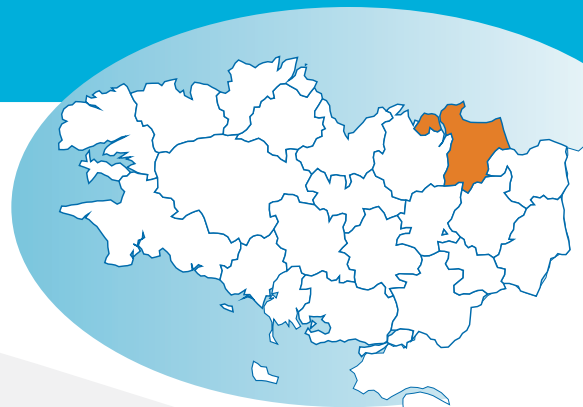
Pour 100 personnes qui partent du territoire pour se former ailleurs, **157** viennent d'un autre pays pour se former.

Distance moyenne parcourue domicile/lieu de formation : **33 km** (30 km)



**Formations professionnelles et technologiques relevant des dispositifs de formation suivants :**

- Formation initiale sous statut scolaire
- Apprentissage
- Enseignement supérieur (BTS, DUT, Licence pro et Master pro)
- Dispositifs financés par Pôle emploi et le Conseil régional de Bretagne.
- Contrats de professionnalisation
- Congés individuels de formation (CIF)



Pour en savoir plus sur le territoire breton

- **Le diagnostic régional emploi-formation et les journées régionales thématiques**  
Téléchargeable sur le site du GREF Bretagne : [www.gref-bretagne.com](http://www.gref-bretagne.com)



Pour s'informer sur la formation en Bretagne :

- [www.seformerenbretagne.fr](http://www.seformerenbretagne.fr)

Pour trouver une formation dans votre pays

- Rubrique "**Trouver une formation**" sur le site du GREF Bretagne : [www.gref-bretagne.com](http://www.gref-bretagne.com)



## GREF Bretagne

Mission Observatoire emploi-formation

Technopole Atalante Champeaux  
91, rue de Saint-Brieuc  
CS 64347 ■ 35043 RENNES CEDEX

Tél 02 99 54 79 00 - Fax 02 99 54 00 00  
e-mail : [observatoire@gref-bretagne.com](mailto:observatoire@gref-bretagne.com)

[www.gref-bretagne.com](http://www.gref-bretagne.com)