

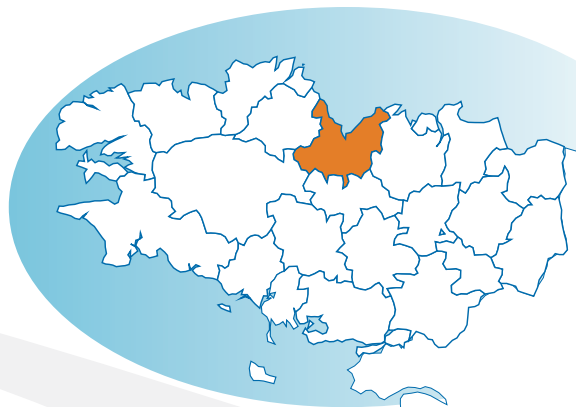
Pays de Saint-Brieuc

Le pays de Saint-Brieuc compte près de 196 000 habitants, soit 6,2% de la population régionale. La croissance démographique du pays présente les mêmes caractéristiques que la dynamique régionale avec une progression constante due à un solde migratoire et un solde naturel positif.

Avec 70 500 postes, le pays de Saint-Brieuc regroupe 7,4% de l'emploi breton. Entre 2007 et 2008, le nombre de postes de travail a progressé plus vite qu'au niveau régional (+1,3% contre 0,3%). Le tissu économique est marqué par une légère surreprésentation du secteur tertiaire avec notamment un poids important de l'administration publique. On note également un poids légèrement plus important pour les professions intermédiaires et les employés. En 2010, 7,2% des recrutements bretons avaient lieu sur le pays de Saint-Brieuc (59 680 recrutements). En constante progression depuis 2004, ces recrutements ont été peu impactés par la crise de 2008.

La demande d'emploi du pays, quant à elle, présente une progression et des caractéristiques sociodémographiques comparables à la moyenne régionale.

Avec près de 9 800 élèves en formation initiale et plus de 1 500 en formation professionnelle continue, le territoire représente 8,2% des effectifs bretons. La part des sortants de niveau supérieur au Bac est plus importante à celle observée sur le reste de la Bretagne ; le domaine du bâtiment et travaux publics accueille de nombreuses personnes en formation. Enfin, le pays de Saint-Brieuc est le deuxième territoire le plus attractif en matière de formations. Ainsi, quand une personne part du territoire pour se former sur un autre, quatre font le chemin inverse et viennent suivre une formation sur le pays de Saint-Brieuc.



Démographie

Note de lecture :

XX : correspond au pays

(x,x%) : correspond à la région Bretagne

En 2008, 6,2% de la population bretonne réside dans le pays de Saint-Brieuc.

195 680 habitants

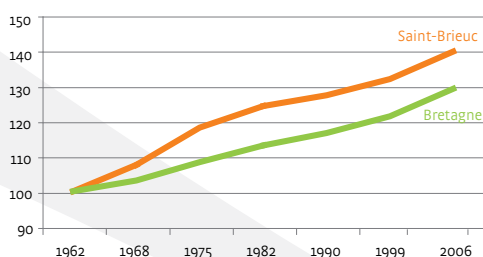
Densité : 168 hab/km² (116 hab/km²)

Superficie : 1 165 km² (4,3%)

Nombre de communes : 64

→ Entre 1999 et 2005, 5% des nouveaux arrivants en Bretagne se sont installés dans le pays de Saint-Brieuc.

Evolution de la population de 1962 à 2006 (base 100 en 1962)



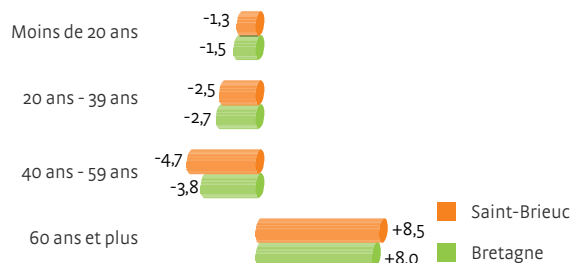
Taux annuel moyen d'évolution 1999-2006 : +0,8% (+0,9%)

Dû au solde naturel : +0,2% (+0,2%)

Dû au solde migratoire : +0,6% (+0,7%)

En 2030, 223 550 personnes résideraient dans le pays (soit une augmentation annuelle moyenne de +0,6% entre 2007 et 2030, +0,7% pour la région).

Evolution structurelle de la population entre 2007 et 2030



Note de lecture : Pour la Bretagne, la part des 60 ans et plus devrait augmenter de 8 points.

→ Un vieillissement de la population

Pour 100 jeunes :

- en 2005, le pays comptait 83 personnes de 65 ans et plus (79 pour la région),
- en 2030, le pays en compterait 137 (125 pour la région).

→ Une contraction de la part des actifs dans la population

Pour 100 personnes résidant dans le pays :

- en 2005, le pays comptait 57 actifs potentiels (57 pour la région),
- en 2030, le pays en compterait 50 (51 pour la région).

Sources : Insee, EAR, estimations démographiques supracommunales - Insee, Omphale

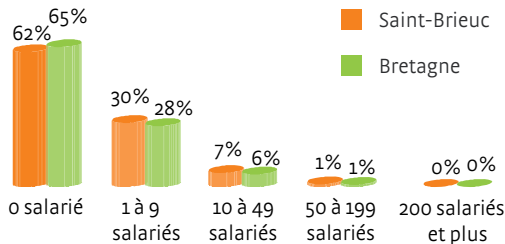
L'activité économique

En 2009, 16 210 établissements sont implantés soit 6,3% du tissu économique régional.

Les 5 premières activités économiques concentrent 20% des effectifs (19% pour la région)

- Administration publique générale : **9%** (6%)
- Activités hospitalières : **5%** (6%)
- Enseignement secondaire général : **2%** (3%)
- Transformation et conservation de la viande de boucherie : **2%** (1%)
- Enseignement primaire : **2%** (2%)

Composition du tissu économique (en 2009)



→ Créations d'entreprises en 2010

1 380 créations soit 6% des créations régionales dont 58% d'auto-entrepreneuriat (58%)

→ Les principaux secteurs créateurs

Commerce : réparation d'auto. et de moto. : **26%** (21%)
 Construction : **14%** (14%)
 Activités spécialisées, scientifiques et techn. : **13%** (13%)

→ Potentiel d'entreprises à reprendre d'ici 2013

2 230 entreprises (soit 6,4% des reprises de la région)

L'emploi

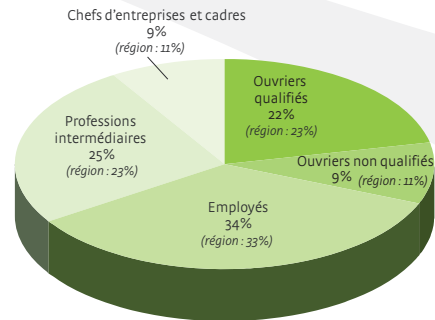
Le pays de Saint-Brieuc concentre 7,4% des postes régionaux (au 31 décembre 2008).

70 560 postes

Evolution 2007-2008 : **+1,3%** (+0,3%)

- 49%** de femmes (47%)
- 11%** de moins de 25 ans (11%)
- 10%** de 55 ans et plus (10%)
- 78%** de temps complet (78%)

Répartition des postes par catégories socioprofessionnelles



Les 5 premières professions représentent 47% des postes (45% pour la région)

- Employés civils et agents de service de la Fonction Publique : **12%** (11%)
- Employés administratifs d'entreprises : **10%** (9%)
- Professions intermédiaires admin. et com. des entreprises : **9%** (8%)
- Ouvriers qualifiés de type industriel : **8%** (8%)
- Ouvriers qualifiés de type artisanal : **8%** (8%)

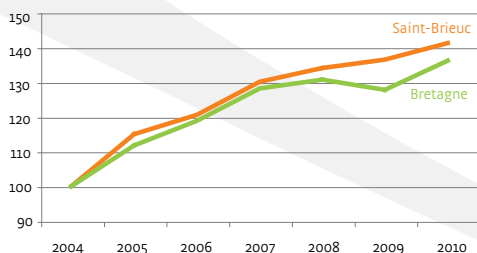
Les recrutements

7,2% des recrutements régionaux (en 2010).

59 680 recrutements

- 58%** de femmes (55%)
- 35%** de moins de 26 ans (39%)
- 11%** de 55 ans et plus (8%)
- 13%** de CDI (14%)
- 65%** de CDD de moins d'un mois (62%)

Evolution du nombre de recrutements (base 100 en 2004)



Taux annuel moyen d'évolution

- 2004-2010 : **+5,9%** (+5,3%)
- 2008-2009 : **+1,8%** (-2,2%)
- 2009-2010 : **+3,5%** (+6,6%)

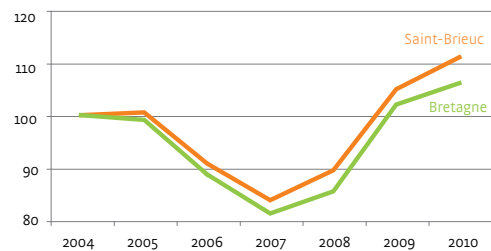
La demande d'emploi

6,5% de la demande d'emploi régionale (au 31/12/2010).

12 290 demandeurs d'emploi (cat. A, B et C)

- 52%** de femmes (52%)
- 22%** de moins de 26 ans (21%)
- 8%** de 55 ans et plus (9%)
- 34%** de demandeurs d'emploi de longue durée (34%)
- 3%** de primo demandeurs (3%)

Evolution du nombre de demandeurs d'emploi (base 100 en 2004)

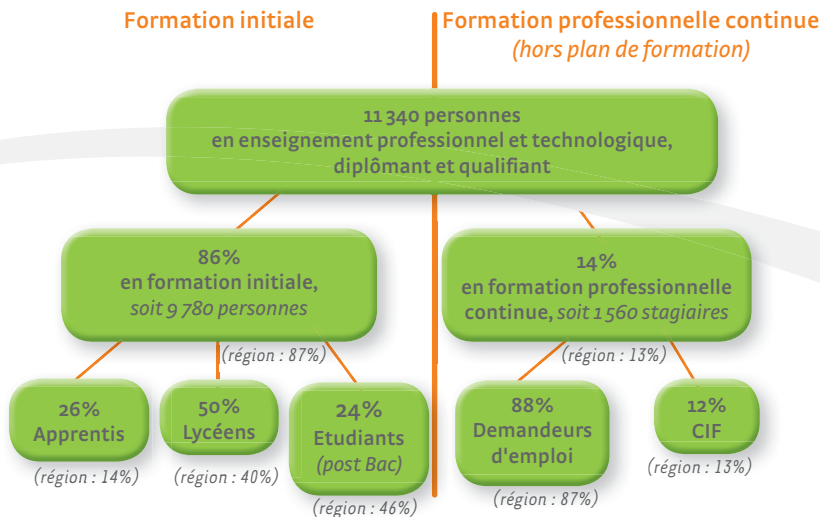


Taux annuel moyen d'évolution

- 2004-2010 : **+1,8%** (+1,0%)
- 2008-2009 : **+17,2%** (+19,2%)
- 2009-2010 : **+5,8%** (+4,0%)

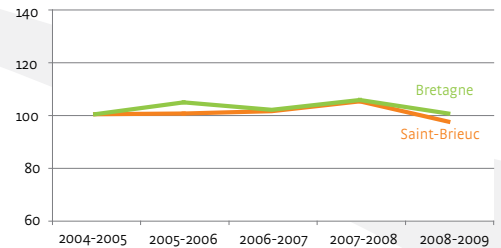
Formations professionnelles et technologiques

En 2009, 11 340 lycéens, apprentis, étudiants et stagiaires sont en formation sur le pays soit 8,2% des effectifs régionaux.



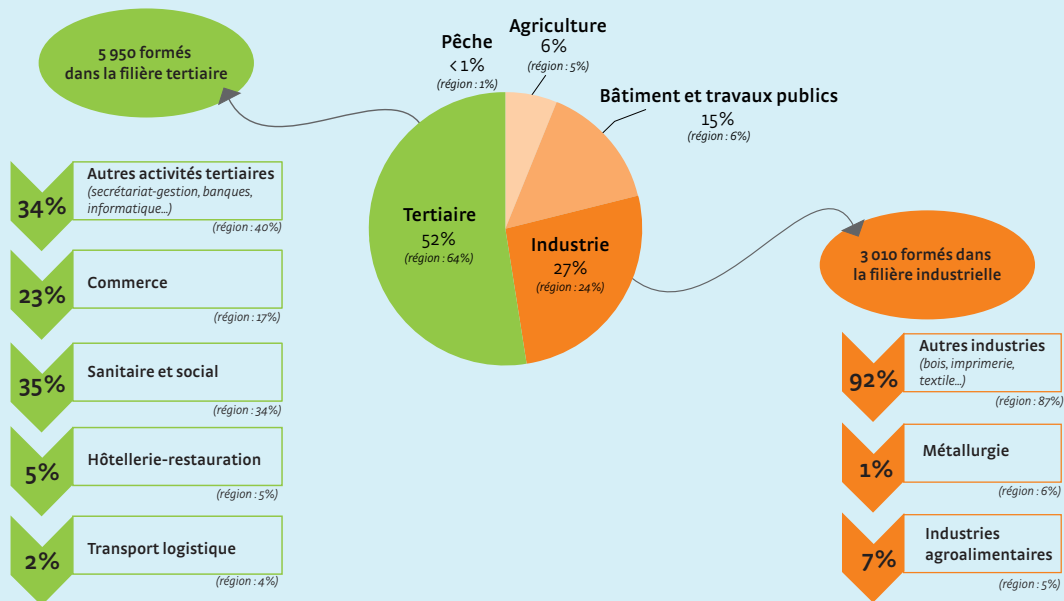
42% de femmes (47%)
73% de niveaux IV et V (59%)

Evolution du nombre de personnes en formation



Des effectifs formés majoritairement dans le tertiaire

Répartition des formés par grands domaines de formation

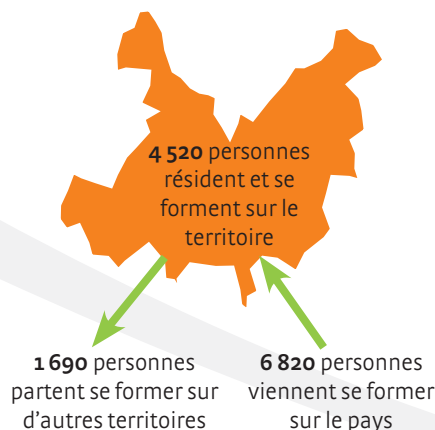


Mobilité des formés en Bretagne

→ Indice d'attractivité : 4,04

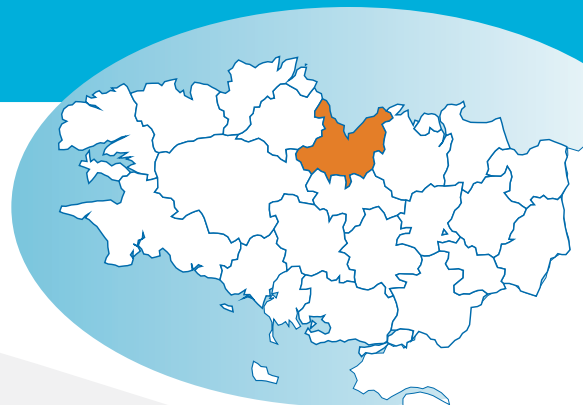
Pour 100 personnes qui partent du territoire pour se former ailleurs, **404** viennent d'un autre pays pour se former.

Distance moyenne parcourue domicile/lieu de formation : **31 km (30 km)**



Formations professionnelles et technologiques relevant des dispositifs de formation suivants :

- Formation initiale sous statut scolaire
- Apprentissage
- Enseignement supérieur (BTS, DUT, Licence pro et Master pro)
- Dispositifs financés par Pôle emploi et le Conseil régional de Bretagne.
- Contrats de professionnalisation
- Congés individuels de formation (CIF)



Pour en savoir plus sur le territoire breton

- **Le diagnostic régional emploi-formation et les journées régionales thématiques**
Téléchargeable sur le site du GREF Bretagne : www.gref-bretagne.com



Pour s'informer sur la formation en Bretagne :

- www.seformerembretagne.fr

Pour trouver une formation dans votre pays

- Rubrique "**Trouver une formation**" sur le site du GREF Bretagne : www.gref-bretagne.com



GREF Bretagne

Mission Observatoire emploi-formation

Technopole Atalante Champeaux
91, rue de Saint-Brieuc
CS 64347 ■ 35043 RENNES CEDEX

Tél 02 99 54 79 00 - Fax 02 99 54 00 00
e-mail : observatoire@gref-bretagne.com

www.gref-bretagne.com