

Pays de Rennes

Avec plus de 455 000 résidents sur son territoire, le pays de Rennes, premier pays en termes de population, concentre près de 15% de la population bretonne. Depuis 1962, le pays connaît une très forte croissance démographique avec une progression plus rapide que celle observée au niveau régional. Territoire urbain, il compte un nombre important de jeunes et d'actifs. A l'image des autres pays, celui-ci devrait faire face à un vieillissement de sa population et à une contraction de la part de ses actifs d'ici 2030, mais à un degré moindre qu'au niveau régional.

Concentrant près de 14% du tissu économique breton et 22% des postes de la région, le pays de Rennes se positionne au 1^{er} rang régional. Fortement spécialisé dans le tertiaire (82% des établissements contre 67% au niveau régional), la proportion de postes d'encadrement y est plus importante qu'au niveau régional (18% des postes contre 11% pour la région). La progression du nombre de recrutements ces dernières années est comparable à celle constatée sur la région, le pays présente néanmoins une part élevée d'accès à l'emploi durable (17% de recrutements en CDI contre 14% au niveau régional). Les caractéristiques de la demande d'emploi du pays, quant à elles, diffèrent peu de celles observées au niveau régional.

Avec plus de 35 000 personnes en formation professionnelle et technologique, le pays concentre plus d'un quart des formés de la région, 85% d'entre eux sont en formation initiale et 15% en formation professionnelle continue. Les formations du tertiaire regroupent près de 2/3 des formés, notamment dans les domaines du secrétariat, de la gestion, la banque et l'informatique. Le pays de Rennes se caractérise par une forte proportion de formés dans les formations de niveau supérieur au bac (60% des effectifs contre 41% au niveau régional).

Bénéficiant d'une offre de formation diversifiée tant en termes de niveaux que de domaines de formation, le pays de Rennes est le plus attractif de la région : pour 100 personnes qui partent du territoire pour se former ailleurs, 1 134 viennent d'un autre pays pour se former sur le pays de Rennes.



Démographie

Note de lecture :

XX : correspond au pays

(x,x%) : correspond à la région Bretagne

En 2008, 14,5% de la population bretonne réside dans le pays de Rennes.

455 480 habitants

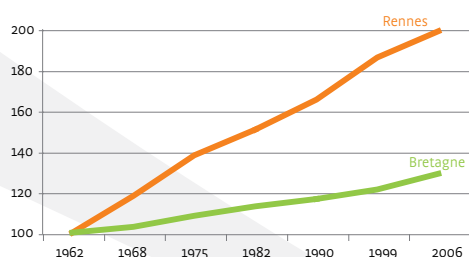
Densité : 398 hab/km² (116 hab/km²)

Superficie : 1 145 km² (4,2%)

Nombre de communes : 67

→ Entre 1999 et 2005, 20% des nouveaux arrivants en Bretagne se sont installés dans le pays de Rennes.

Evolution de la population de 1962 à 2006 (base 100 en 1962)



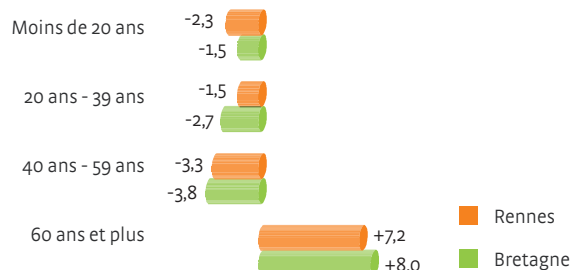
Taux annuel moyen d'évolution 1999-2006 : +1,0% (+0,9%)

Dû au solde naturel : +0,7% (+0,2%)

Dû au solde migratoire : +0,3% (+0,7%)

En 2030, 522 650 personnes résideraient dans le pays (soit une augmentation annuelle moyenne de +0,6% entre 2007 et 2030, +0,7% pour la région).

Evolution structurelle de la population entre 2007 et 2030



Note de lecture : Pour la Bretagne, la part des 60 ans et plus devrait augmenter de 8 points.

→ Un vieillissement de la population

Pour 100 jeunes :

- en 2005, le pays comptait 45 personnes de 65 ans et plus (79 pour la région),
- en 2030, le pays en compterait 67 (125 pour la région).

→ Une contraction de la part des actifs dans la population

Pour 100 personnes résidant dans le pays :

- en 2005, le pays comptait 61 actifs potentiels (57 pour la région),
- en 2030, le pays en compterait 57 (51 pour la région).

Sources : Insee, EAR, estimations démographiques supracommunales - Insee, Omphale

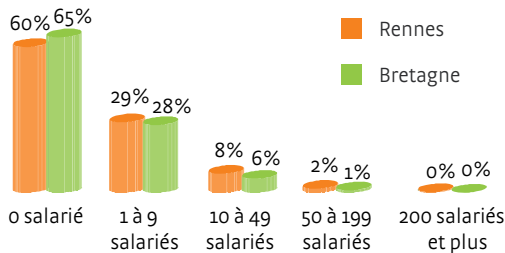
L'activité économique

En 2009, 34 650 établissements sont implantés soit 13,6% du tissu économique régional.

Les 5 premières activités économiques concentrent 23% des effectifs (19% pour la région)

- Activités hospitalières : **7%** (6%)
- Administration publique générale : **6%** (6%)
- Enseignement supérieur : **5%** (2%)
- Construction de véhicules automobiles : **3%** (1%)
- Enseignement secondaire général : **2%** (3%)

Composition du tissu économique (en 2009)



→ Créations d'entreprises en 2010

3 980 créations soit 18% des créations régionales dont 57% d'auto-entreprenariat (58%)

→ Les principaux secteurs créateurs

Commerce : réparation d'auto. et de moto. : **19%** (21%)
 Activités spécialisées, scientifiques et techn. : **18%** (13%)
 Construction : **10%** (14%)

→ Potentiel d'entreprises à reprendre d'ici 2013

3 610 entreprises (soit 10,5% des reprises de la région)

L'emploi

Le pays de Rennes concentre 22,1% des postes régionaux (au 31 décembre 2008).

211 750 postes

Evolution 2007-2008 : **+0,5%** (+0,3%)

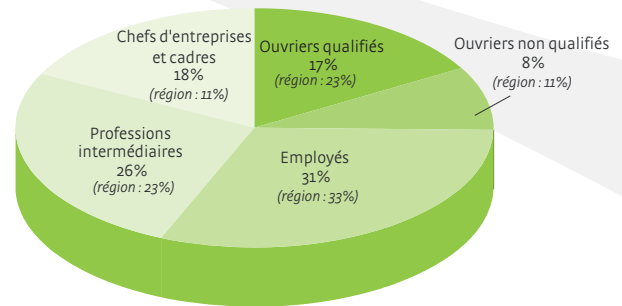
46% de femmes (47%)

11% de moins de 25 ans (11%)

10% de 55 ans et plus (10%)

79% de temps complet (78%)

Répartition des postes par catégories socioprofessionnelles



Les 5 premières professions représentent 43% des postes (45% pour la région)

- Employés administratifs d'entreprises : **11%** (9%)
- Professions intermédiaires admin. et com. des entreprises : **10%** (8%)
- Employés civils et agents de service de la Fonction Publique : **10%** (11%)
- Ingénieurs et cadres techniques d'entreprises : **7%** (4%)
- Ouvriers qualifiés de type artisanal : **6%** (8%)

Les recrutements

22,2% des recrutements régionaux (en 2010).

185 250 recrutements

53% de femmes (55%)

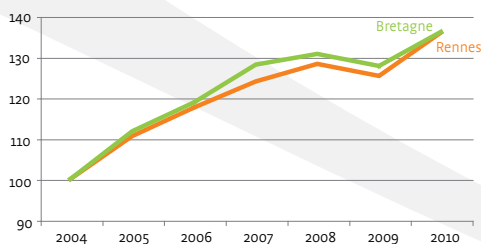
40% de moins de 26 ans (39%)

5% de 55 ans et plus (8%)

17% de CDI (14%)

63% de CDD de moins d'un mois (62%)

Evolution du nombre de recrutements (base 100 en 2004)



Taux annuel moyen d'évolution

2004-2010 : **+5,2%** (+5,3%)

2008-2009 : **-2,3%** (-2,2%)

2009-2010 : **+8,4%** (+6,6%)

La demande d'emploi

15% de la demande d'emploi régionale (au 31/12/2010).

28 250 demandeurs d'emploi (cat. A, B et C)

47% de femmes (52%)

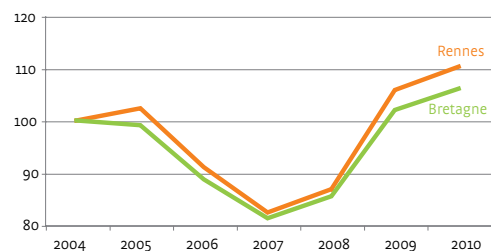
22% de moins de 26 ans (21%)

7% de 55 ans et plus (9%)

33% de demandeurs d'emploi de longue durée (34%)

3% de primo demandeurs (3%)

Evolution du nombre de demandeurs d'emploi (base 100 en 2004)



Taux annuel moyen d'évolution

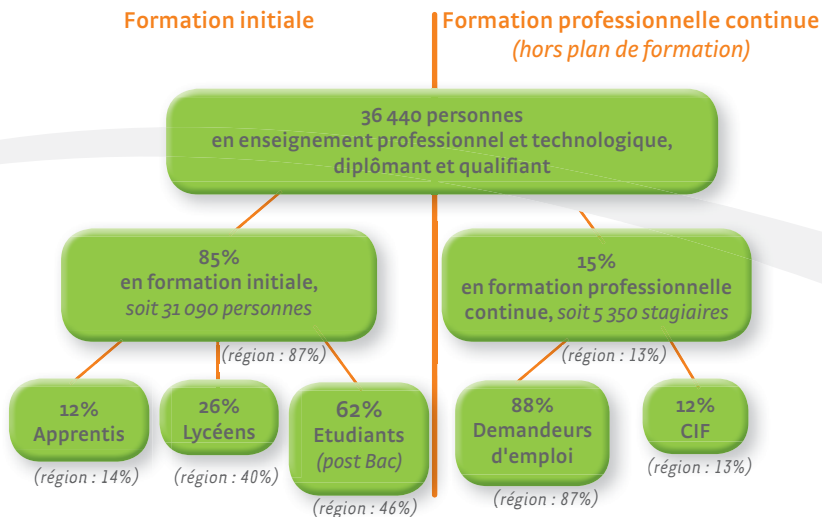
2004-2010 : **+1,6%** (+1,0%)

2008-2009 : **+21,8%** (+19,2%)

2009-2010 : **+4,2%** (+4,0%)

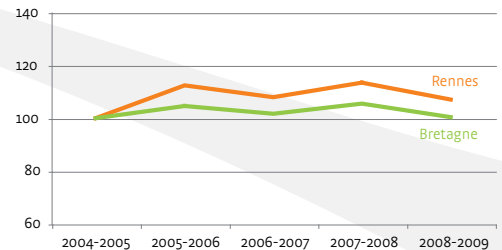
Formations professionnelles et technologiques

En 2009, 36 440 lycéens, apprentis, étudiants et stagiaires sont en formation sur le pays soit 26,4% des effectifs régionaux.



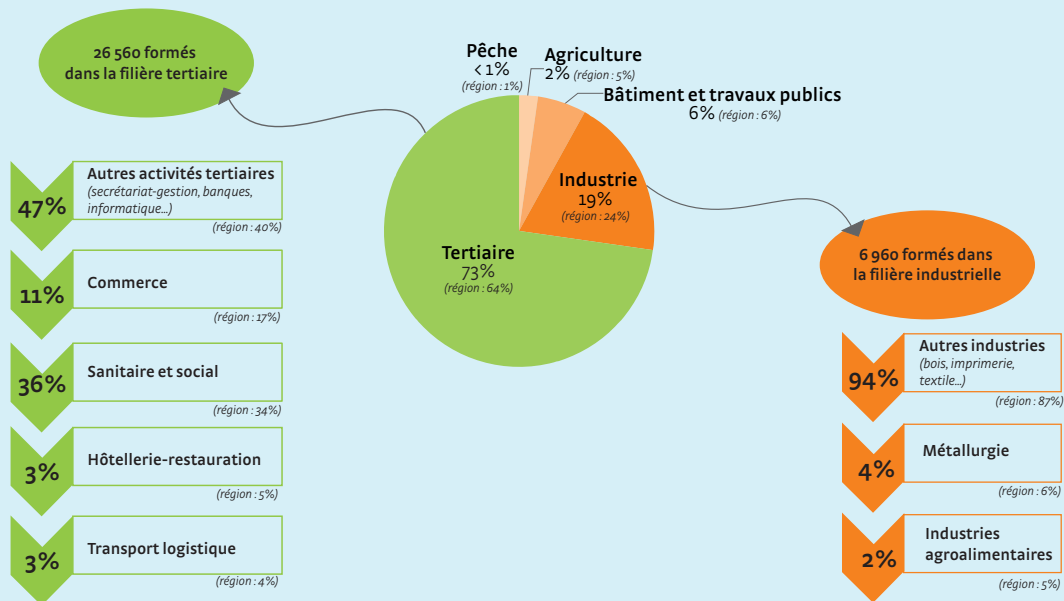
49% de femmes (47%)
40% de niveaux IV et V (59%)

Evolution du nombre de personnes en formation



Des effectifs formés majoritairement dans le tertiaire

Répartition des formés par grands domaines de formation

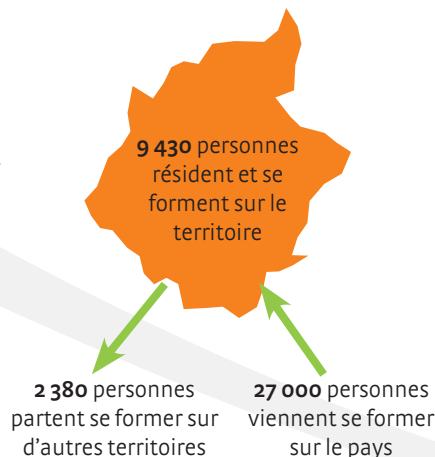


Mobilité des formés en Bretagne

→ **Indice d'attractivité : 11,34**

Pour 100 personnes qui partent du territoire pour se former ailleurs, **1 134** viennent d'un autre pays pour se former.

Distance moyenne parcourue domicile/lieu de formation : **29 km (30 km)**



Formations professionnelles et technologiques relevant des dispositifs de formation suivants :

- Formation initiale sous statut scolaire
- Apprentissage
- Enseignement supérieur (BTS, DUT, Licence pro et Master pro)
- Dispositifs financés par Pôle emploi et le Conseil régional de Bretagne.
- Contrats de professionnalisation
- Congés individuels de formation (CIF)



Pour en savoir plus sur le territoire breton

- **Le diagnostic régional emploi-formation et les journées régionales thématiques**
Téléchargeable sur le site du GREF Bretagne : www.gref-bretagne.com



Pour s'informer sur la formation en Bretagne :

- www.seformerenbretagne.fr

Pour trouver une formation dans votre pays

- Rubrique "**Trouver une formation**" sur le site du GREF Bretagne : www.gref-bretagne.com



GREF Bretagne

Mission Observatoire emploi-formation

Technopole Atalante Champeaux
91, rue de Saint-Brieuc
CS 64347 ■ 35043 RENNES CEDEX

Tél 02 99 54 79 00 - Fax 02 99 54 00 00
e-mail : observatoire@gref-bretagne.com

www.gref-bretagne.com