

# Pays de Pontivy

Avec plus de 84 000 habitants, le pays de Pontivy a connu une croissance démographique similaire à la croissance régionale depuis 1999 (+0,8% par an), principalement due au solde migratoire. Dans les prochaines années, le pays devrait connaître un vieillissement de la population du même ordre que la moyenne bretonne.

Avec près de 26 000 postes, le territoire rassemble 2,7% de l'emploi régional. Le tissu économique du pays présente une spécialisation dans le secteur de l'industrie agroalimentaire. Ainsi, les postes d'ouvriers représentent la moitié des actifs en emploi contre un tiers pour l'ensemble de la Bretagne.

En 2010, 16 000 embauches ont été effectuées dans le pays, soit une baisse de 10% après une année de forte progression en 2009 (+12%). La demande d'emploi, plus féminisée dans le territoire pontivyen, a connu une croissance forte notamment en 2009, avec une augmentation de 29%.

Avec 2 710 élèves de formation initiale et 450 stagiaires de formation professionnelle continue en 2009, le territoire représente 2,3% des effectifs bretons. 16% ont suivi une formation agricole (contre 4% pour l'ensemble de la Bretagne). La part des formés de niveaux CAP, BEP et Bac est supérieure à celle observée au niveau régional. Enfin le pays de Pontivy est attractif en termes de formations : 2 000 non résidents sont venus se former sur le territoire en 2009 alors que, dans le même temps, 1 600 résidents du territoire partaient suivre une formation dans un autre pays.



## Démographie

### Note de lecture :

XX : correspond au pays

(x,x%) : correspond à la région Bretagne

En 2008, 2,7% de la population bretonne réside dans le pays de Pontivy.

84 190 habitants

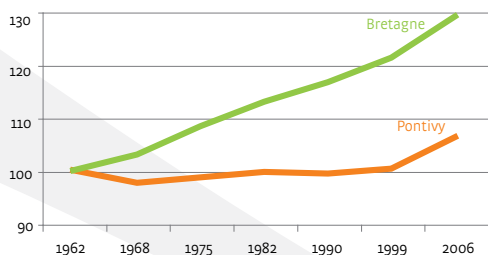
Densité : 61 hab/km<sup>2</sup> (116 hab/km<sup>2</sup>)

Superficie : 1 377 km<sup>2</sup> (5,1%)

Nombre de communes : 45

→ Entre 1999 et 2005, 2% des nouveaux arrivants en Bretagne se sont installés dans le pays de Pontivy.

### Evolution de la population de 1962 à 2006 (base 100 en 1962)



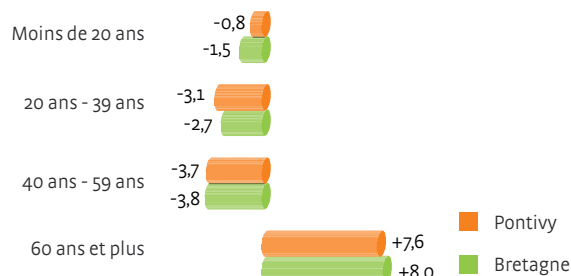
Taux annuel moyen d'évolution 1999-2006 : +0,8% (+0,9%)

Dû au solde naturel : +0,1% (+0,2%)

Dû au solde migratoire : +0,8% (+0,7%)

En 2030, 99 400 personnes résideraient dans le pays (soit une augmentation annuelle moyenne de +0,8% entre 2007 et 2030, +0,7% pour la région).

### Evolution structurelle de la population entre 2007 et 2030



Note de lecture : Pour la Bretagne, la part des 60 ans et plus devrait augmenter de 8 points.

### → Un vieillissement de la population

Pour 100 jeunes :

- en 2005, le pays comptait 89 personnes de 65 ans et plus (79 pour la région),
- en 2030, le pays en compterait 134 (125 pour la région).

### → Une contraction de la part des actifs dans la population

Pour 100 personnes résidant dans le pays :

- en 2005, le pays comptait 55 actifs potentiels (57 pour la région),
- en 2030, le pays en compterait 49 (51 pour la région).

Sources : Insee, EAR, estimations démographiques supracommunales - Insee, Omphale

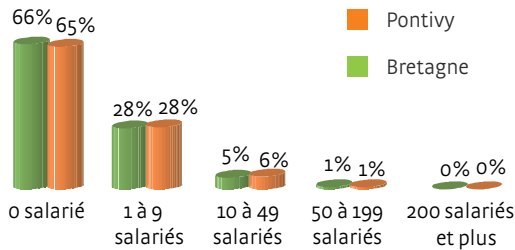
## L'activité économique

En 2009, 7 400 établissements sont implantés soit 2,9% du tissu économique régional.

Les 5 premières activités économiques concentrent 21% des effectifs (19% pour la région)

- Transformation et conservation de la viande de volaille : **5%** (1%)
- Activités hospitalières : **5%** (6%)
- Administration publique générale : **4%** (6%)
- Transformation et conservation de la viande de boucherie : **4%** (1%)
- Transports routiers de fret interurbains : **3%** (1%)

Composition du tissu économique (en 2009)



### → Créations d'entreprises en 2010

430 créations soit 2% des créations régionales dont 54% d'auto-entrepreneuriat (58%)

### → Les principaux secteurs créateurs

Commerce : réparation d'auto. et de moto. : **23%** (21%)  
Construction : **12%** (14%)  
Autres activités de services : **12%** (9%)

### → Potentiel d'entreprises à reprendre d'ici 2013

1 130 entreprises (soit 3,3% des reprises de la région)

## L'emploi

Le pays de Pontivy concentre 2,7% des postes régionaux (au 31 décembre 2008).

25 780 postes

Evolution 2007-2008 : **+0,6%** (+0,3%)

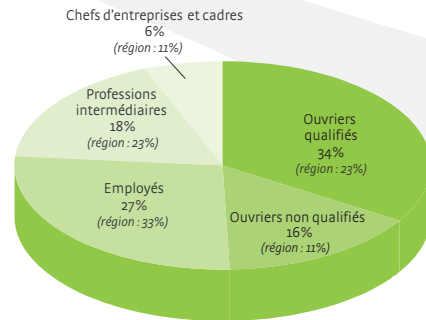
**46%** de femmes (47%)

**11%** de moins de 25 ans (11%)

**9%** de 55 ans et plus (10%)

**80%** de temps complet (78%)

Répartition des postes par catégories socioprofessionnelles



Les 5 premières professions représentent 52% des postes (45% pour la région)

- Ouvriers qualifiés de type industriel : **15%** (8%)
- Ouvriers non qualifiés de type industriel : **11%** (6%)
- Employés civils et agents de service de la Fonction Publique : **10%** (11%)
- Ouvriers qualifiés de type artisanal : **8%** (8%)
- Chauffeurs : **8%** (4%)

## Les recrutements

1,9% des recrutements régionaux (en 2010).

15 930 recrutements

**53%** de femmes (55%)

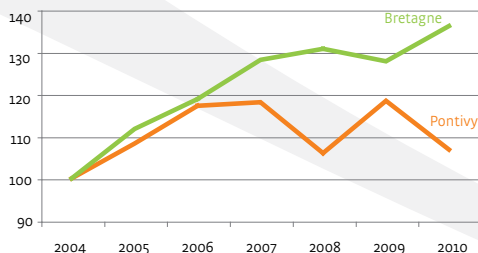
**37%** de moins de 26 ans (39%)

**10%** de 55 ans et plus (8%)

**16%** de CDI (14%)

**58%** de CDD de moins d'un mois (62%)

Evolution du nombre de recrutements (base 100 en 2004)



Taux annuel moyen d'évolution

2004-2010 : **+1,1%** (+5,3%)

2008-2009 : **+11,7%** (-2,2%)

2009-2010 : **-9,7%** (+6,6%)

## La demande d'emploi

2,4% de la demande d'emploi régionale (au 31/12/2010).

4 450 demandeurs d'emploi (cat. A, B et C)

**55%** de femmes (52%)

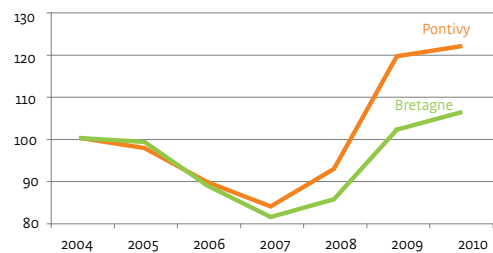
**22%** de moins de 26 ans (21%)

**9%** de 55 ans et plus (9%)

**33%** de demandeurs d'emploi de longue durée (34%)

**2%** de primo demandeurs (3%)

Evolution du nombre de demandeurs d'emploi (base 100 en 2004)



Taux annuel moyen d'évolution

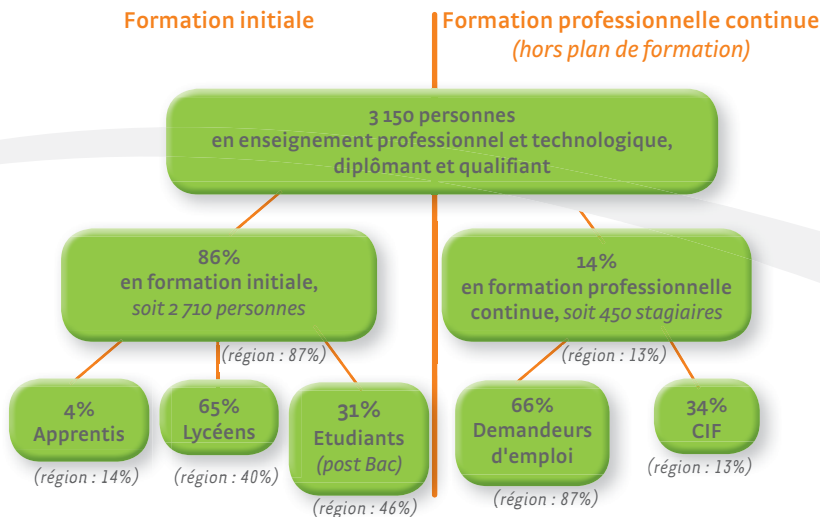
2004-2010 : **+3,3%** (+1,0%)

2008-2009 : **+28,8%** (+19,2%)

2009-2010 : **+1,9%** (+4,0%)

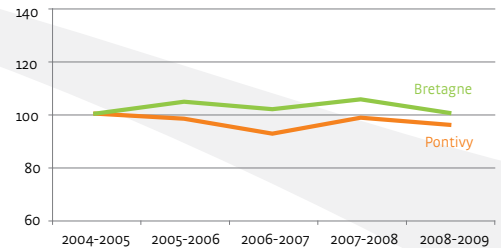
# Formations professionnelles et technologiques

En 2009, 3 150 lycéens, apprentis, étudiants et stagiaires sont en formation sur le pays soit 2,3% des effectifs régionaux.



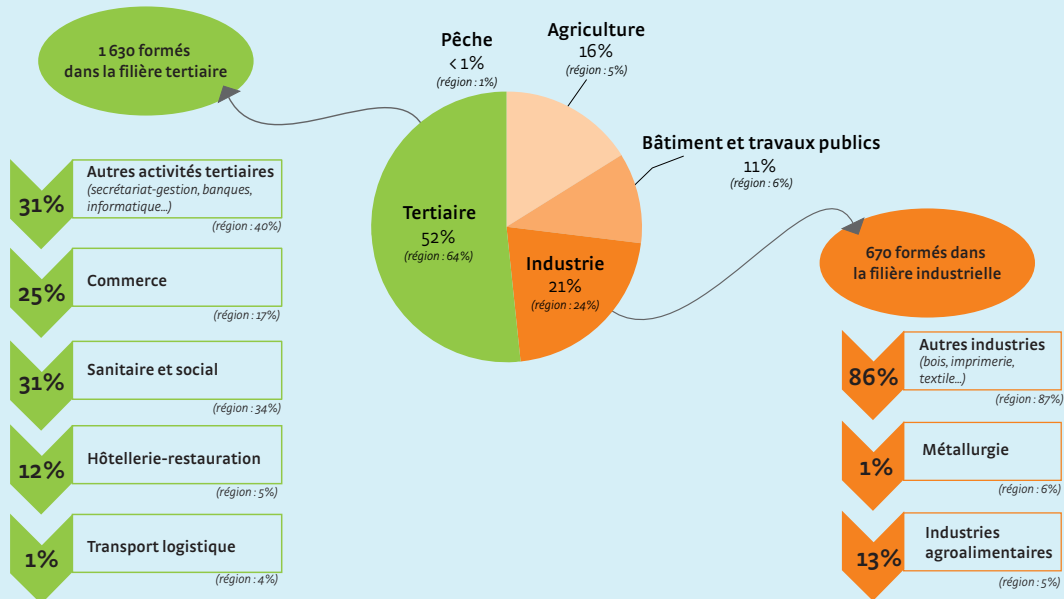
**47% de femmes (47%)**  
**69% de niveaux IV et V (59%)**

Evolution du nombre de personnes en formation



## Des effectifs formés majoritairement dans le tertiaire

Répartition des formés par grands domaines de formation

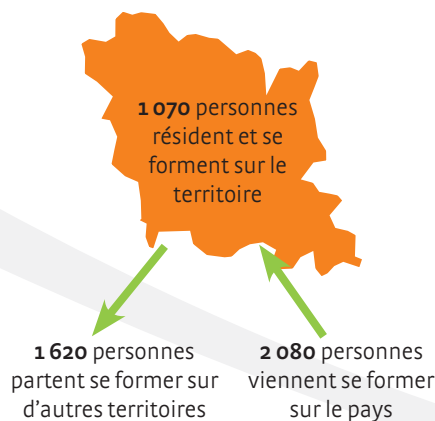


## Mobilité des formés en Bretagne

→ **Indice d'attractivité : 1,28**

Pour 100 personnes qui partent du territoire pour se former ailleurs, **128** viennent d'un autre pays pour se former.

Distance moyenne parcourue domicile/lieu de formation : **33 km (30 km)**



### Formations professionnelles et technologiques relevant des dispositifs de formation suivants :

- Formation initiale sous statut scolaire
- Apprentissage
- Enseignement supérieur (BTS, DUT, Licence pro et Master pro)
- Dispositifs financés par Pôle emploi et le Conseil régional de Bretagne.
- Contrats de professionnalisation
- Congés individuels de formation (CIF)



Pour en savoir plus sur le territoire breton

- **Le diagnostic régional emploi-formation et les journées régionales thématiques**  
Téléchargeable sur le site du GREF Bretagne : [www.gref-bretagne.com](http://www.gref-bretagne.com)



Pour s'informer sur la formation en Bretagne :

- [www.seformerenbretagne.fr](http://www.seformerenbretagne.fr)

Pour trouver une formation dans votre pays

- Rubrique "**Trouver une formation**" sur le site du GREF Bretagne : [www.gref-bretagne.com](http://www.gref-bretagne.com)



## GREF Bretagne

Mission Observatoire emploi-formation

Technopole Atalante Champeaux  
91, rue de Saint-Brieuc  
CS 64347 ■ 35043 RENNES CEDEX

Tél 02 99 54 79 00 - Fax 02 99 54 00 00  
e-mail : [observatoire@gref-bretagne.com](mailto:observatoire@gref-bretagne.com)

[www.gref-bretagne.com](http://www.gref-bretagne.com)