

Avec plus de 66 000 habitants et une progression démographique de +1,3% par an depuis 1999, le pays de Ploërmel - Cœur de Bretagne présente une dynamique essentiellement due au solde migratoire. Le territoire devrait également connaître, dans les prochaines années, un vieillissement de sa population mais à un rythme moindre qu'au niveau régional.

Avec 17 500 postes, le pays de Ploërmel - Cœur de Bretagne rassemble 1,8% de l'emploi régional. Le tissu économique du pays est marqué par une industrie agroalimentaire très présente. La part des postes d'ouvriers dans l'emploi est donc importante : 48% des actifs en emploi contre 34% pour l'ensemble de la Bretagne. L'évolution du nombre d'embauches dans le territoire a été inégale ces dernières années. Ainsi, après une forte baisse des recrutements en 2009 (-13%), le territoire a connu un net rebond en 2010 avec une augmentation de 7,6%.

Comme dans les autres pays bretons, la demande d'emploi dans le territoire a connu une hausse importante en 2009 et cette hausse s'est poursuivie de façon plus marquée dans le pays de Ploërmel - Cœur de Bretagne au cours de l'année 2010 (+7,4% contre +4% au niveau régional). Le pays se caractérise également par une proportion plus importante de femmes et de jeunes parmi les demandeurs d'emploi.

Le territoire représente 1,4% des effectifs bretons en formation avec 1 760 élèves de formation initiale et 140 stagiaires de formation professionnelle continue en 2009. 27% d'entre eux ont suivi une formation du domaine agricole (contre 4% au niveau régional). La part des formés de niveaux CAP, BEP et Bac est largement supérieure à celle observée sur le reste de la Bretagne. Enfin, les personnes qui partent se former sur un autre territoire sont plus nombreuses que les personnes qui viennent dans le pays de Ploërmel - Cœur de Bretagne pour se former.



Note de lecture :

XX : correspond au pays

(x,x%) : correspond à la région Bretagne

Démographie

En 2008, 2,1% de la population bretonne réside dans le pays de Ploërmel - Cœur de Bretagne.

66 710 habitants

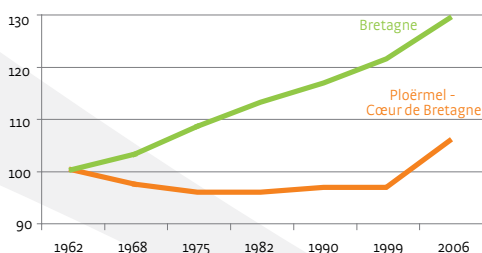
Densité : 54 hab/km² (116 hab/km²)

Superficie : 1 241 km² (4,6%)

Nombre de communes : 54

→ Entre 1999 et 2005, 2% des nouveaux arrivants en Bretagne se sont installés dans le pays de Ploërmel - Cœur de Bretagne.

Évolution de la population de 1962 à 2006 (base 100 en 1962)



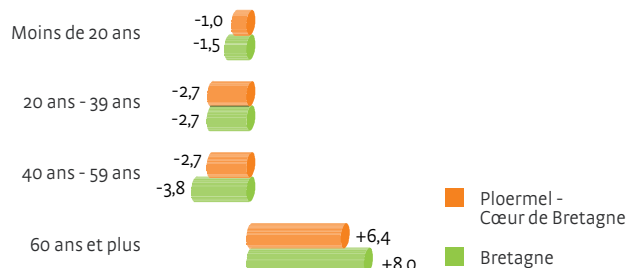
Taux annuel moyen d'évolution 1999-2006 : +1,3% (+0,9%)

Dû au solde naturel : +0,1% (+0,2%)

Dû au solde migratoire : +1,1% (+0,7%)

En 2030, 82 230 personnes résideraient dans le pays (soit une augmentation annuelle moyenne de +0,9% entre 2007 et 2030, +0,7% pour la région).

Évolution structurelle de la population entre 2007 et 2030



Note de lecture : Pour la Bretagne, la part des 60 ans et plus devrait augmenter de 8 points.

→ Un vieillissement de la population

Pour 100 jeunes :

- en 2005, le pays comptait 95 personnes de 65 ans et plus (79 pour la région),
- en 2030, le pays en compterait 150 (125 pour la région).

→ Une contraction de la part des actifs dans la population

Pour 100 personnes résidant dans le pays :

- en 2005, le pays comptait 55 actifs potentiels (57 pour la région),
- en 2030, le pays en compterait 48 (51 pour la région).

Sources : Insee, EAR, estimations démographiques supracommunales - Insee, Omphale

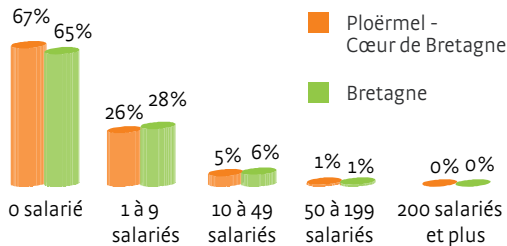
L'activité économique

En 2009, 5 610 établissements sont implantés soit 2,2% du tissu économique régional.

Les 5 premières activités économiques concentrent 24% des effectifs (19% pour la région)

- Activités hospitalières : **7%** (6%)
- Transformation et conservation de la viande de boucherie : **5%** (1%)
- Administration publique générale : **5%** (6%)
- Enseignement secondaire général : **4%** (3%)
- Enseignement primaire : **3%** (2%)

Composition du tissu économique (en 2009)



→ Créations d'entreprises en 2010

380 créations soit 2% des créations régionales dont 56% d'auto-entrepreneuriat (58%)

→ Les principaux secteurs créateurs

Commerce : réparation d'auto. et de moto. : **21%** (21%)
Autres activités de services : **13%** (9%)
Construction : **11%** (14%)

→ Potentiel d'entreprises à reprendre d'ici 2013

730 entreprises (soit 2,1% des reprises de la région)

L'emploi

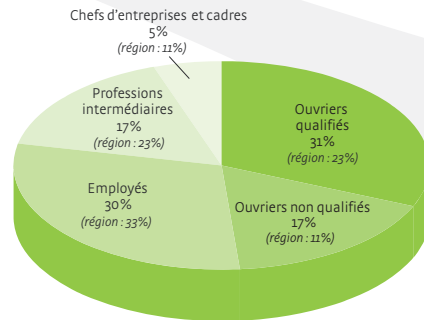
Le pays de Ploërmel - Cœur de Bretagne concentre 1,8% des postes régionaux (au 31 décembre 2008).

17 500 postes

Evolution 2007-2008 : **+0,6%** (+0,3%)

- 48%** de femmes (47%)
- 12%** de moins de 25 ans (11%)
- 8%** de 55 ans et plus (10%)
- 80%** de temps complet (78%)

Répartition des postes par catégories socioprofessionnelles



Les 5 premières professions représentent 53% des postes (45% pour la région)

- Ouvriers qualifiés de type Industriel : **13%** (8%)
- Ouvriers non qualifiés de type Industriel : **12%** (6%)
- Employés civils et agents de service de la Fonction Publique : **11%** (11%)
- Ouvriers qualifiés de type artisanal : **9%** (8%)
- Employés administratifs d'entreprises : **8%** (9%)

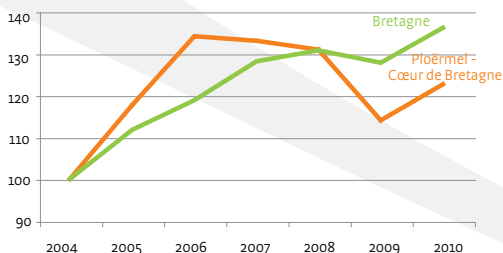
Les recrutements

1,4% des recrutements régionaux (en 2010).

11 400 recrutements

- 58%** de femmes (55%)
- 43%** de moins de 26 ans (39%)
- 8%** de 55 ans et plus (8%)
- 13%** de CDI (14%)
- 56%** de CDD de moins d'un mois (62%)

Evolution du nombre de recrutements (base 100 en 2004)



Taux annuel moyen d'évolution

- 2004-2010 : **+3,5%** (+5,3%)
- 2008-2009 : **-12,9%** (-2,2%)
- 2009-2010 : **+7,6%** (+6,6%)

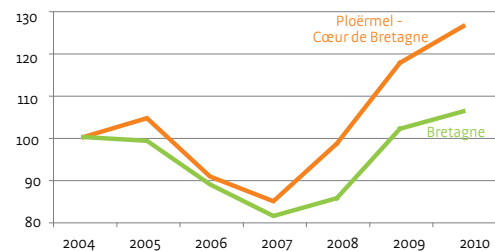
La demande d'emploi

1,9% de la demande d'emploi régionale (au 31/12/2010).

3 560 demandeurs d'emploi (cat. A, B et C)

- 54%** de femmes (52%)
- 23%** de moins de 26 ans (21%)
- 9%** de 55 ans et plus (9%)
- 35%** de demandeurs d'emploi de longue durée (34%)
- 2%** de primo demandeurs (3%)

Evolution du nombre de demandeurs d'emploi (base 100 en 2004)

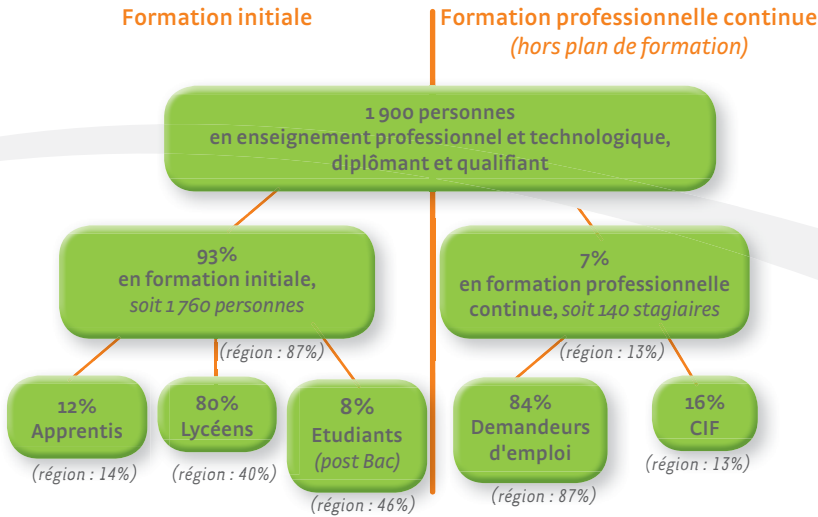


Taux annuel moyen d'évolution

- 2004-2010 : **+4,0%** (+1,0%)
- 2008-2009 : **+19,4%** (+19,2%)
- 2009-2010 : **+7,4%** (+4,0%)

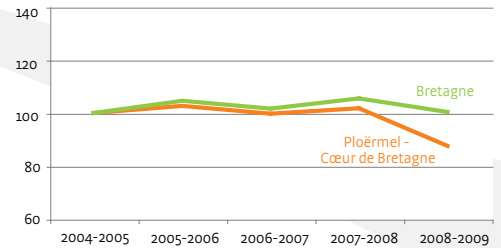
Formations professionnelles et technologiques

En 2009, 1 900 lycéens, apprentis, étudiants et stagiaires sont en formation sur le pays soit 1,4% des effectifs régionaux.



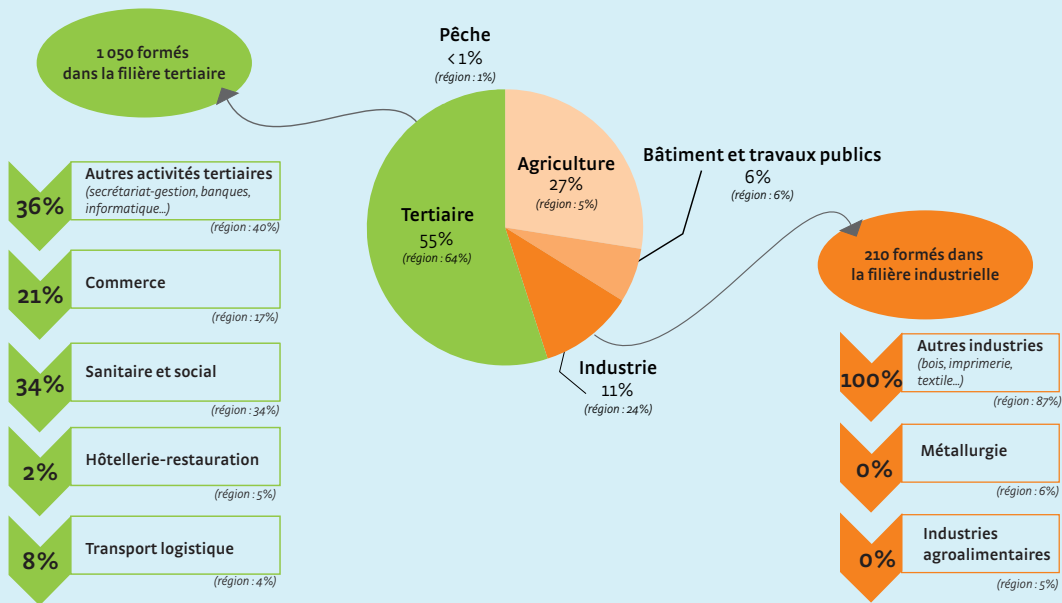
52% de femmes (47%)
90% de niveaux IV et V (59%)

Evolution du nombre de personnes en formation



Des effectifs formés majoritairement dans le tertiaire

Répartition des formés par grands domaines de formation

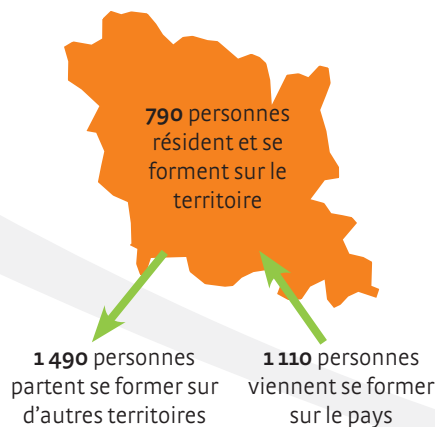


Mobilité des formés en Bretagne

→ **Indice d'attractivité : 0,74**

Pour 100 personnes qui partent du territoire pour se former ailleurs, 74 viennent d'un autre pays pour se former.

Distance moyenne parcourue domicile/lieu de formation : **34 km (30 km)**



Formations professionnelles et technologiques relevant des dispositifs de formation suivants :

- Formation initiale sous statut scolaire
- Apprentissage
- Enseignement supérieur (BTS, DUT, Licence pro et Master pro)
- Dispositifs financés par Pôle emploi et le Conseil régional de Bretagne.
- Contrats de professionnalisation
- Congés individuels de formation (CIF)



Pour en savoir plus sur le territoire breton

- **Le diagnostic régional emploi-formation et les journées régionales thématiques**
Téléchargeable sur le site du GREF Bretagne : www.gref-bretagne.com



Pour s'informer sur la formation en Bretagne :

- www.seformerenbretagne.fr

Pour trouver une formation dans votre pays

- Rubrique "**Trouver une formation**" sur le site du GREF Bretagne : www.gref-bretagne.com



GREF Bretagne

Mission Observatoire emploi-formation

Technopole Atalante Champeaux
91, rue de Saint-Brieuc
CS 64347 ■ 35043 RENNES CEDEX

Tél 02 99 54 79 00 - Fax 02 99 54 00 00
e-mail : observatoire@gref-bretagne.com

www.gref-bretagne.com