

Pays de Lorient

Avec plus de 214 000 habitants en 2008, soit environ 7% de la population bretonne, le pays de Lorient est le quatrième pays breton en termes de population. Depuis 50 ans, la croissance démographique du pays est supérieure à la moyenne enregistrée au niveau régional. Néanmoins, l'évolution de la situation démographique du pays marque un léger fléchissement entre 1990 et 2006. De plus, le pays devrait également connaître à l'avenir un vieillissement marqué de sa population et une forte contraction de la part de ses actifs.

Le pays de Lorient regroupe 6,2% des postes régionaux, soit près de 60 000 emplois. Le tissu économique local est notamment spécialisé dans le secteur hospitalier. La construction navale y est aussi l'une des activités dominantes. La structure de l'emploi local au regard des catégories socioprofessionnelles est quasiment identique à celle observée au niveau régional. L'évolution du nombre de recrutements a été légèrement supérieure à la moyenne régionale (+6,4% depuis 2004 contre +5,3% pour l'ensemble de la Bretagne). Avec plus de 14 500 demandeurs d'emploi en 2010, le territoire totalise 7,8% de la demande d'emploi régionale.

En 2009, 9 800 personnes sont en enseignement professionnel et technologique, soit 82% en formation initiale et 18% en formation professionnelle continue. Le pays de Lorient rassemble ainsi plus de 7% des effectifs en formation de la région. A l'instar de la répartition des formés au niveau régional, les trois principaux domaines de formation du pays sont le tertiaire (59%), l'industrie (32%) et le BTP (7%). Le pays de Lorient est attractif en termes de formations : pour 100 personnes qui partent pour se former ailleurs, 215 viennent d'un autre pays pour se former sur le territoire.



Démographie

Note de lecture :

XX : correspond au pays

(x,x%) : correspond à la région Bretagne

En 2008, 6,8% de la population bretonne réside dans le pays de Lorient.

214 170 habitants

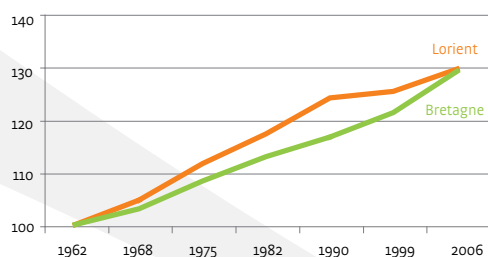
Densité : 250 hab/km² (116 hab/km²)

Superficie : 855 km² (3,1%)

Nombre de communes : 30

→ Entre 1999 et 2005, 6% des nouveaux arrivants en Bretagne se sont installés dans le pays de Lorient.

Evolution de la population de 1962 à 2006 (base 100 en 1962)



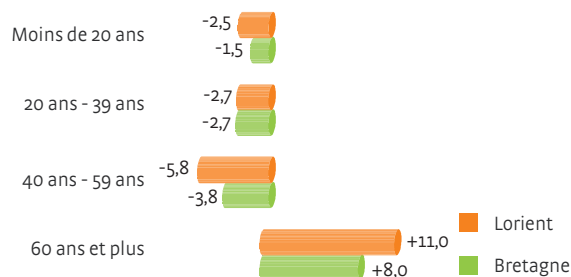
Taux annuel moyen d'évolution 1999-2006 : +0,5% (+0,9%)

Dû au solde naturel : +0,1% (+0,2%)

Dû au solde migratoire : +0,3% (+0,7%)

En 2030, 233 900 personnes résideraient dans le pays (soit une augmentation annuelle moyenne de +0,4% entre 2007 et 2030, +0,7% pour la région).

Evolution structurelle de la population entre 2007 et 2030



Note de lecture : Pour la Bretagne, la part des 60 ans et plus devrait augmenter de 8 points.

→ Un vieillissement de la population

Pour 100 jeunes :

- en 2005, le pays comptait 82 personnes de 65 ans et plus (79 pour la région),
- en 2030, le pays en compterait 160 (125 pour la région).

→ Une contraction de la part des actifs dans la population

Pour 100 personnes résidant dans le pays :

- en 2005, le pays comptait 58 actifs potentiels (57 pour la région),
- en 2030, le pays en compterait 48 (51 pour la région).

Sources : Insee, EAR, estimations démographiques supracommunales - Insee, Omphale

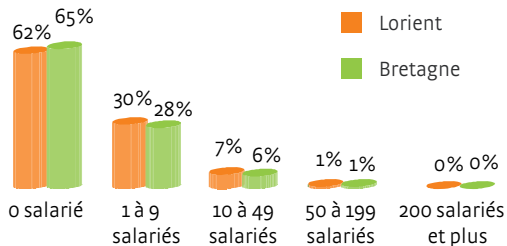
L'activité économique

En 2009, 15 630 établissements sont implantés soit 6,1% du tissu économique régional.

Les 5 premières activités économiques concentrent 21% des effectifs (19% pour la région)

- Activités hospitalières : **9%** (6%)
- Administration publique générale : **5%** (6%)
- Enseignement secondaire général : **3%** (3%)
- Enseignement primaire : **2%** (2%)
- Construction de navires et de structures flottantes : **2%** (0%)

Composition du tissu économique (en 2009)



→ Créations d'entreprises en 2010

1 540 créations soit 7% des créations régionales dont 56% d'auto-entrepreneuriat (58%)

→ Les principaux secteurs créateurs

Commerce : réparation d'auto. et de moto. : **19%** (21%)
 Construction : **18%** (14%)
 Activités spécialisées, scientifiques et techn. : **14%** (13%)

→ Potentiel d'entreprises à reprendre d'ici 2013

1 970 entreprises (soit 5,7% des reprises de la région)

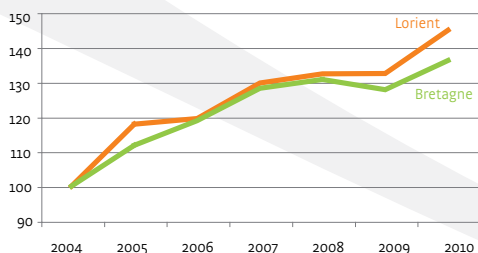
Les recrutements

7,0% des recrutements régionaux (en 2010).

58 230 recrutements

54% de femmes (55%)
 34% de moins de 26 ans (39%)
 9% de 55 ans et plus (8%)
 14% de CDI (14%)
 65% de CDD de moins d'un mois (62%)

Evolution du nombre de recrutements (base 100 en 2004)



Taux annuel moyen d'évolution

2004-2010 : **+6,4%** (+5,3%)
 2008-2009 : **+0,1%** (-2,2%)
 2009-2010 : **+9,4%** (+6,6%)

L'emploi

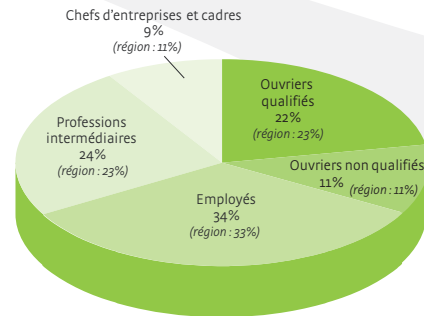
Le pays de Lorient concentre 6,2% des postes régionaux (au 31 décembre 2008).

59 670 postes

Evolution 2007-2008 : **+0,3%** (+0,3%)

48% de femmes (47%)
 11% de moins de 25 ans (11%)
 9% de 55 ans et plus (10%)
 77% de temps complet (78%)

Répartition des postes par catégories socioprofessionnelles



Les 5 premières professions représentent 44% des postes (45% pour la région)

- Employés civils et agents de service de la Fonction Publique : **11%** (11%)
- Employés administratifs d'entreprises : **9%** (9%)
- Ouvriers qualifiés de type artisanal : **9%** (8%)
- Employés de commerce : **8%** (7%)
- Professions intermédiaires admin et com des entreprises : **8%** (8%)

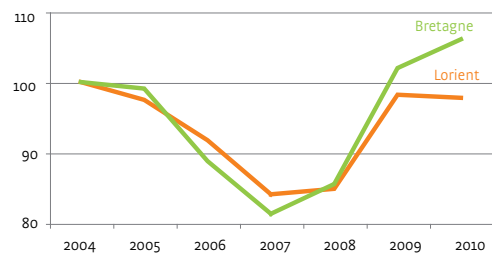
La demande d'emploi

7,8% de la demande d'emploi régionale (au 31/12/2010).

14 620 demandeurs d'emploi (cat. A, B et C)

52% de femmes (52%)
 22% de moins de 26 ans (21%)
 9% de 55 ans et plus (9%)
 37% de demandeurs d'emploi de longue durée (34%)
 3% de primo demandeurs (3%)

Evolution du nombre de demandeurs d'emploi (base 100 en 2004)

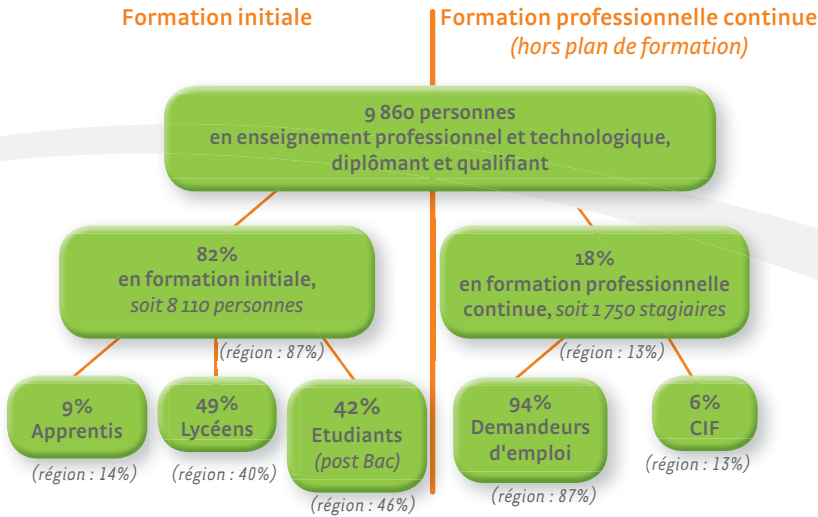


Taux annuel moyen d'évolution

2004-2010 : **-0,4%** (+1,0%)
 2008-2009 : **+15,7%** (+19,2%)
 2009-2010 : **-0,5%** (+4,0%)

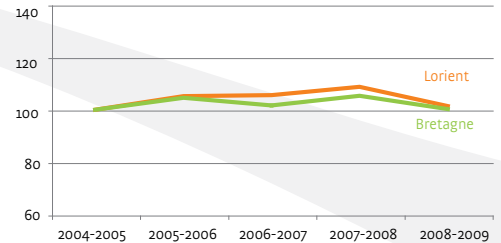
Formations professionnelles et technologiques

En 2009, 9 860 lycéens, apprentis, étudiants et stagiaires sont en formation sur le pays soit 7,1% des effectifs régionaux.



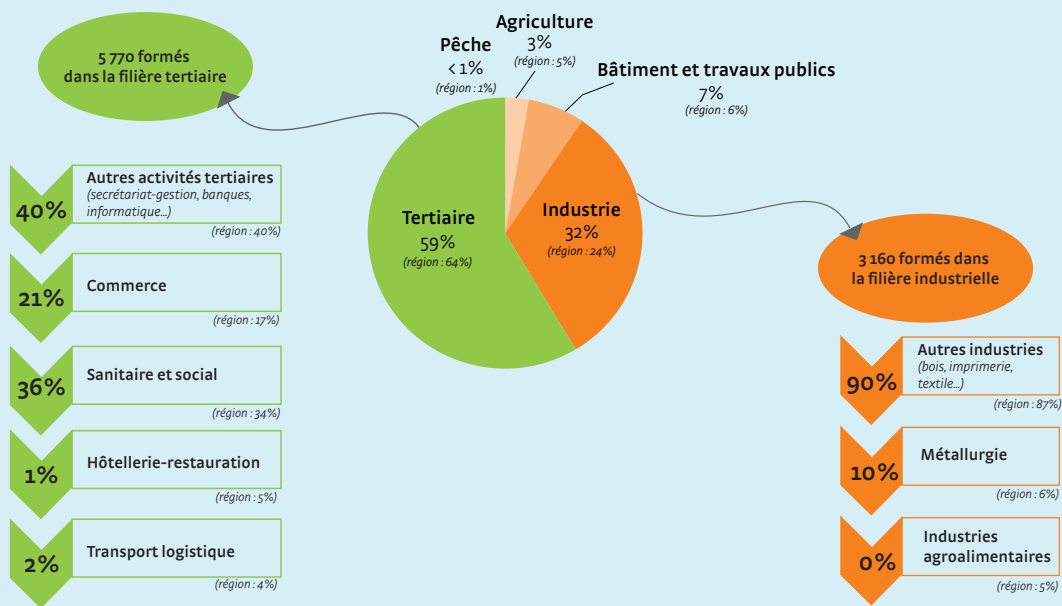
48% de femmes (47%)
60% de niveaux IV et V (59%)

Evolution du nombre de personnes en formation



Des effectifs formés majoritairement dans le tertiaire

Répartition des formés par grands domaines de formation

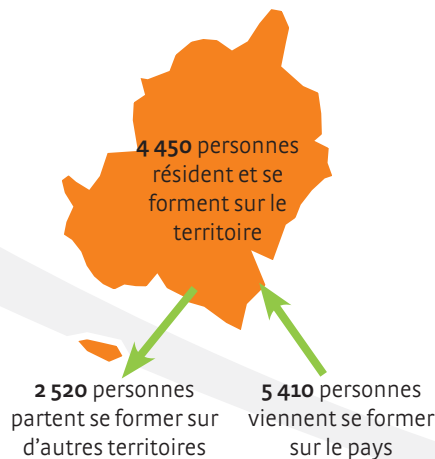


Mobilité des formés en Bretagne

→ **Indice d'attractivité : 2,15**

Pour 100 personnes qui partent du territoire pour se former ailleurs, **215** viennent d'un autre pays pour se former.

Distance moyenne parcourue domicile/lieu de formation : **23 km (30 km)**



Formations professionnelles et technologiques relevant des dispositifs de formation suivants :

- Formation initiale sous statut scolaire
- Apprentissage
- Enseignement supérieur (BTS, DUT, Licence pro et Master pro)
- Dispositifs financés par Pôle emploi et le Conseil régional de Bretagne.
- Contrats de professionnalisation
- Congés individuels de formation (CIF)



Pour en savoir plus sur le territoire breton

- **Le diagnostic régional emploi-formation et les journées régionales thématiques**
Téléchargeable sur le site du GREF Bretagne : www.gref-bretagne.com



Pour s'informer sur la formation en Bretagne :

- www.seformerenbretagne.fr

Pour trouver une formation dans votre pays

- Rubrique "**Trouver une formation**" sur le site du GREF Bretagne : www.gref-bretagne.com



GREF Bretagne

Mission Observatoire emploi-formation

Technopole Atalante Champeaux
91, rue de Saint-Brieuc
CS 64347 ■ 35043 RENNES CEDEX

Tél 02 99 54 79 00 - Fax 02 99 54 00 00
e-mail : observatoire@gref-bretagne.com

www.gref-bretagne.com