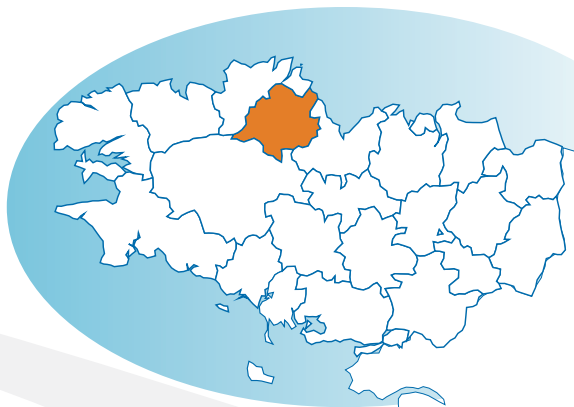


Pays de Guingamp

Avec près de 77 600 résidents sur son territoire, le pays de Guingamp rassemble 2,5% de la population bretonne. La croissance démographique du pays est inférieure à la moyenne régionale. Toutefois, depuis 1999, le pays a vu sa population augmenter. Cette progression est due à un solde migratoire élevé. Le solde naturel, quant à lui, est négatif. Le territoire devrait gagner plus de 10 000 habitants d'ici 2030. A l'image des autres pays, celui-ci devrait faire face à un vieillissement de sa population et à une contraction de la part de ses actifs.

Rassemblant 2,6% des établissements bretons et 1,9% des postes régionaux, le pays de Guingamp présente un nombre important d'établissements sans salarié. Fortement spécialisé dans l'agriculture (29% des établissements contre 17% dans le secteur), la proportion d'ouvriers y est plus importante qu'au niveau régional. Depuis 2004, les recrutements dans le pays progressent de manière comparable à la région. Le pays présente une part importante de femmes et de seniors recrutés sur le territoire. Les caractéristiques de la demande d'emploi, quant à elles, diffèrent peu de celles observées au niveau régional.

Avec 1 780 personnes en formation initiale et 160 en formation professionnelle continue, le pays de Guingamp rassemble 1,4% des effectifs régionaux. Comparé au niveau régional, le pays se caractérise par une forte proportion de formés dans les domaines de l'agriculture et du tertiaire ainsi que dans les formations de niveaux CAP, BEP et Bac. Le pays est peu attractif en termes de formations : les personnes qui partent se former sur un autre territoire sont plus nombreuses que celles qui y viennent.



Démographie

Note de lecture :

XX : correspond au pays

(x,x%) : correspond à la région Bretagne

En 2008, 2,5% de la population bretonne réside dans le pays de Guingamp.

77 570 habitants

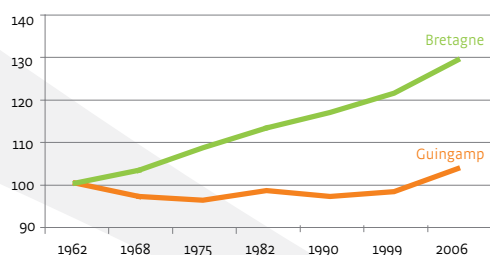
Densité : **71 hab/km²** (116 hab/km²)

Superficie : **1 092 km²** (4%)

Nombre de communes : **65**

→ Entre 1999 et 2005, 2% des nouveaux arrivants en Bretagne se sont installés dans le pays de Guingamp.

Evolution de la population de 1962 à 2006 (base 100 en 1962)



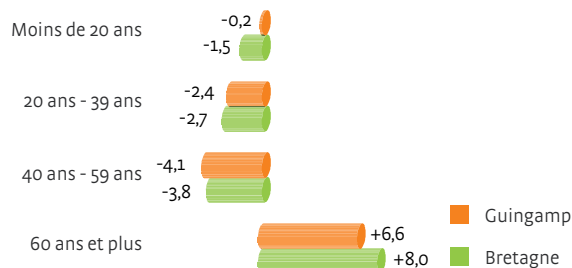
Taux annuel moyen d'évolution 1999-2006 : **+0,8%** (+0,9%)

Dû au solde naturel : **-0,1%** (+0,2%)

Dû au solde migratoire : **+0,8%** (+0,7%)

En 2030, 88 410 personnes résideraient dans le pays (soit une augmentation annuelle moyenne de +0,6% entre 2007 et 2030, +0,7% pour la région).

Evolution structurelle de la population entre 2007 et 2030



Note de lecture : Pour la Bretagne, la part des 60 ans et plus devrait augmenter de 8 points.

→ Un vieillissement de la population

Pour 100 jeunes :

- en 2005, le pays comptait, **101 personnes de 65 ans et plus** (79 pour la région),
- en 2030, le pays en compterait **138** (125 pour la région).

→ Une contraction de la part des actifs dans la population

Pour 100 personnes résidant dans le pays :

- en 2005, le pays comptait **55 actifs potentiels** (57 pour la région),
- en 2030, le pays en compterait **49** (51 pour la région).

Sources : Insee, EAR, estimations démographiques supracommunales - Insee, Omphale

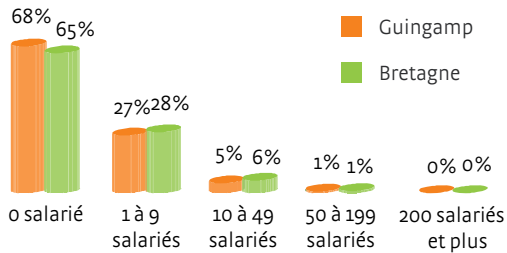
L'activité économique

En 2009, 6 710 établissements sont implantés soit 2,6% du tissu économique régional.

Les 5 premières activités économiques concentrent 22% des effectifs (19% pour la région)

- Activités hospitalières : **7%** (6%)
- Administration publique générale : **5%** (6%)
- Hébergement médicalisé pour personnes âgées : **4%** (2%)
- Enseignement secondaire général : **3%** (3%)
- Enseignement primaire : **3%** (2%)

Composition du tissu économique (en 2009)



→ Créations d'entreprises en 2010

460 créations soit 2% des créations régionales dont 60% d'auto-entrepreneuriat (58%)

→ Les principaux secteurs créateurs

Commerce : réparation d'auto. et de moto. : **27%** (21%)
 Construction : **18%** (14%)
 Autres activités de services : **13%** (9%)

→ Potentiel d'entreprises à reprendre d'ici 2013

970 entreprises (soit 2,8% des reprises de la région)

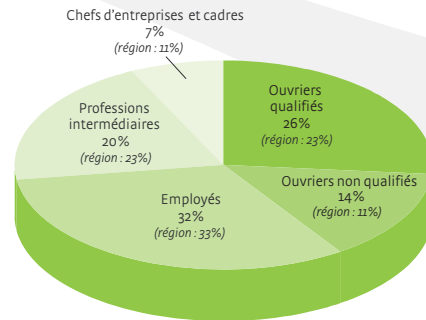
L'emploi

Le pays de Guingamp concentre 1,9% des postes régionaux (au 31 décembre 2008).

18 650 postes
 Evolution 2007-2008 : **+0%** (+0,3%)

46% de femmes (47%)
12% de moins de 25 ans (11%)
10% de 55 ans et plus (10%)
76% de temps complet (78%)

Répartition des postes par catégories socioprofessionnelles



Les 5 premières professions représentent 46% des postes (45% pour la région)

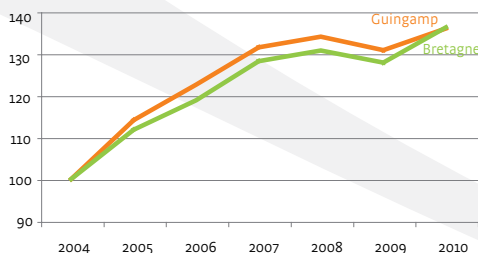
- Employés civils et agents de service de la Fonction Publique : **12%** (11%)
- Ouvriers qualifiés de type artisanal : **10%** (8%)
- Ouvriers qualifiés de type industriel : **9%** (8%)
- Ouvriers non qualifiés de type industriel : **8%** (6%)
- Employés administratifs d'entreprises : **8%** (9%)

Les recrutements

1,9% des recrutements régionaux (en 2010).

15 670 recrutements
58% de femmes (55%)
35% de moins de 26 ans (39%)
11% de 55 ans et plus (8%)
16% de CDI (14%)
60% de CDD de moins d'un mois (62%)

Evolution du nombre de recrutements (base 100 en 2004)



Taux annuel moyen d'évolution

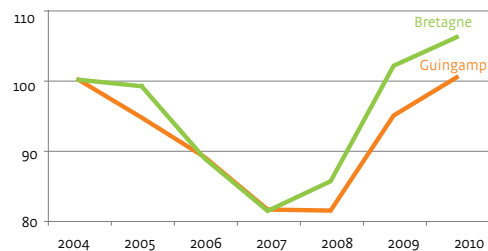
2004-2010 : **+5,2%** (+5,3%)
 2008-2009 : **-2,4%** (-2,2%)
 2009-2010 : **+3,9%** (+6,6%)

La demande d'emploi

2,3% de la demande d'emploi régionale (au 31/12/2010).

4 380 demandeurs d'emploi (cat. A, B et C)
53% de femmes (52%)
21% de moins de 26 ans (21%)
8% de 55 ans et plus (9%)
36% de demandeurs d'emploi de longue durée (34%)
2% de primo demandeurs (3%)

Evolution du nombre de demandeurs d'emploi (base 100 en 2004)

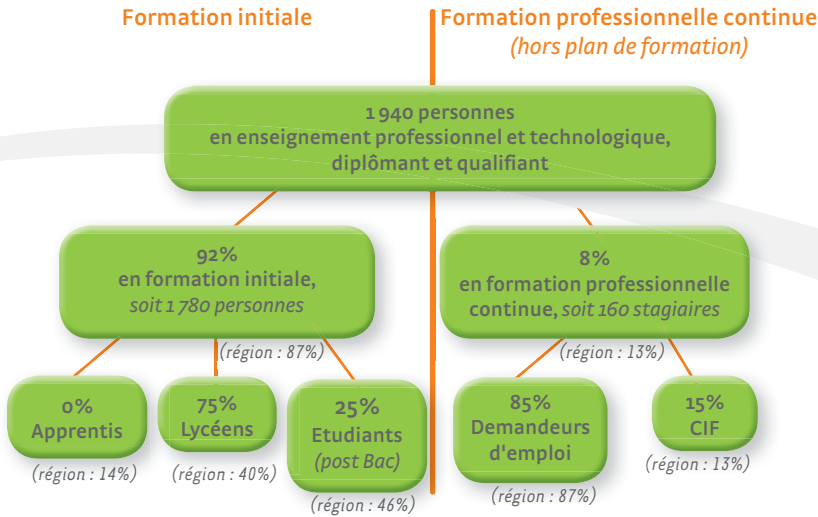


Taux annuel moyen d'évolution

2004-2010 : **+0,1%** (+1,0%)
 2008-2009 : **+16,7%** (+19,2%)
 2009-2010 : **+5,7%** (+4,0%)

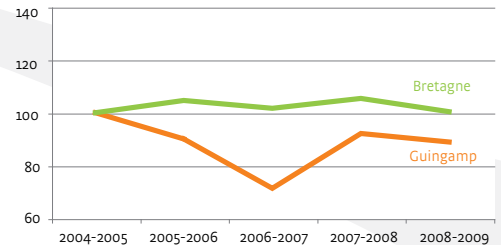
Formations professionnelles et technologiques

En 2009, 1 940 lycéens, apprentis, étudiants et stagiaires sont en formation sur le pays soit 1,4% des effectifs régionaux.



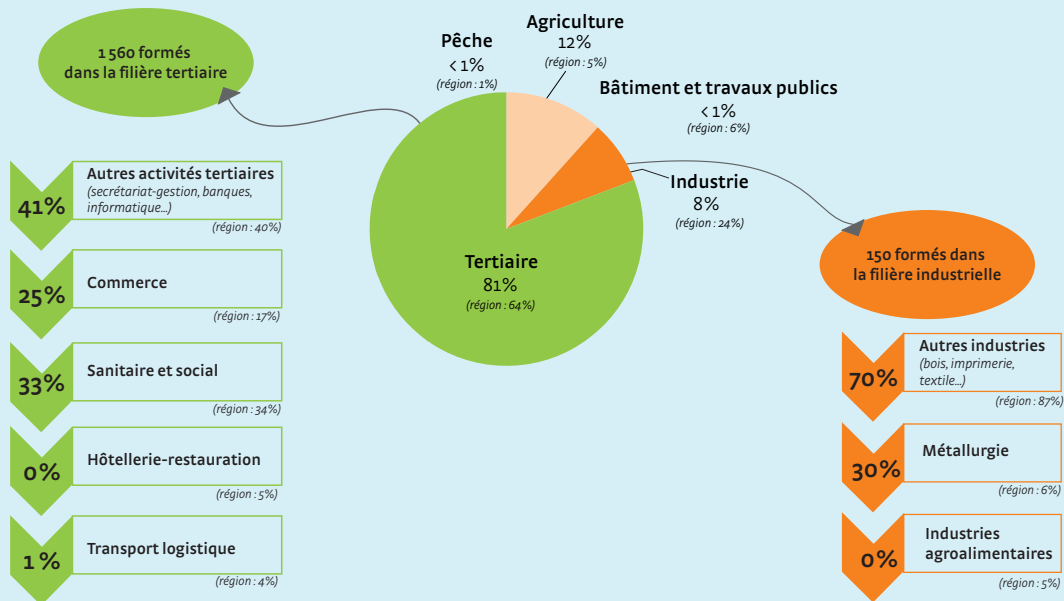
68% de femmes (47%)
74% de niveaux IV et V (59%)

Evolution du nombre de personnes en formation



Des effectifs formés majoritairement dans le tertiaire

Répartition des formés par grands domaines de formation

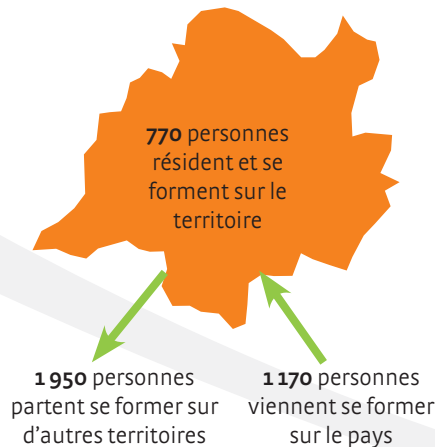


Mobilité des formés en Bretagne

→ **Indice d'attractivité : 0,6**

Pour 100 personnes qui partent du territoire pour se former ailleurs, **60** viennent d'un autre pays pour se former.

Distance moyenne parcourue domicile/lieu de formation : **32 km (30 km)**



Formations professionnelles et technologiques relevant des dispositifs de formation suivants :

- Formation initiale sous statut scolaire
- Apprentissage
- Enseignement supérieur (BTS, DUT, Licence pro et Master pro)
- Dispositifs financés par Pôle emploi et le Conseil régional de Bretagne.
- Contrats de professionnalisation
- Congés individuels de formation (CIF)



Pour en savoir plus sur le territoire breton

- **Le diagnostic régional emploi-formation et les journées régionales thématiques**
Téléchargeable sur le site du GREF Bretagne : www.gref-bretagne.com



Pour s'informer sur la formation en Bretagne :

- www.seformerenbretagne.fr

Pour trouver une formation dans votre pays

- Rubrique "**Trouver une formation**" sur le site du GREF Bretagne : www.gref-bretagne.com



GREF Bretagne

Mission Observatoire emploi-formation

Technopole Atalante Champeaux
91, rue de Saint-Brieuc
CS 64347 ■ 35043 RENNES CEDEX

Tél 02 99 54 79 00 - Fax 02 99 54 00 00
e-mail : observatoire@gref-bretagne.com

www.gref-bretagne.com