

Pays de Fougères

Avec 82 250 habitants, le pays de Fougères totalise 2,6% de la population régionale. A l'image de la Bretagne, la population a légèrement augmenté au cours des dernières années. Cette évolution est due aussi bien au solde naturel qu'au solde migratoire.

En 2008, le pays de Fougères regroupait 23 000 postes de travail, soit 2,4% de l'emploi régional. Le tissu économique du territoire est marqué par un poids important du secteur industriel avec notamment des établissements de grande taille (50 salariés et plus). Spécialisé dans le domaine industriel, le territoire présente une forte proportion d'ouvriers contrairement aux professions intermédiaires, chefs d'entreprises et cadres. Le pays de Fougères est le pays qui a connu la plus forte augmentation du nombre de recrutements entre 2009 et 2010 (+21%). Ceux-ci ont été favorables aux femmes et aux personnes de 55 ans et plus.

Les caractéristiques de la demande d'emploi du pays, quant à elles, diffèrent peu de celles observées au niveau régional. Toutefois, la progression de la demande d'emploi a été plus importante sur le pays entre 2009 et 2010 qu'au niveau régional (+10 contre +4%).

En 2009, plus de 3 000 personnes ont suivi une formation professionnelle ou technologique sur le territoire, soit 2,2% de l'ensemble des effectifs bretons. La formation initiale regroupe l'essentiel des formés : 93% contre 7% pour la formation professionnelle continue. Par rapport au niveau régional, le pays de Fougères se démarque par une proportion plus importante de formés dans le domaine du bâtiment et travaux publics ainsi que dans les formations de niveaux CAP, BEP et Bac. Enfin, le pays est attractif en termes de formations puisque pour 100 personnes qui partent du territoire pour se former ailleurs, 141 viennent d'un autre pays pour se former sur le pays de Fougères.



Démographie

Note de lecture :

XX : correspond au pays

(x,x%) : correspond à la région Bretagne

En 2008, 2,6% de la population bretonne réside dans le pays de Fougères.

82 250 habitants

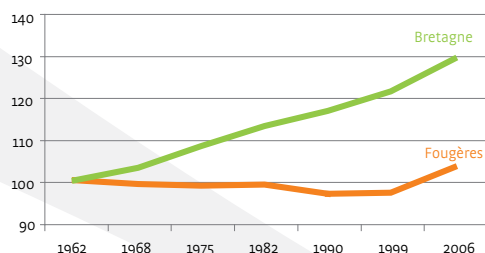
Densité : 80 hab/km² (116 hab/km²)

Superficie : 1 026 km² (3,8%)

Nombre de communes : 58

→ Entre 1999 et 2005, 2% des nouveaux arrivants en Bretagne se sont installés dans le pays de Fougères.

Evolution de la population de 1962 à 2006 (base 100 en 1962)



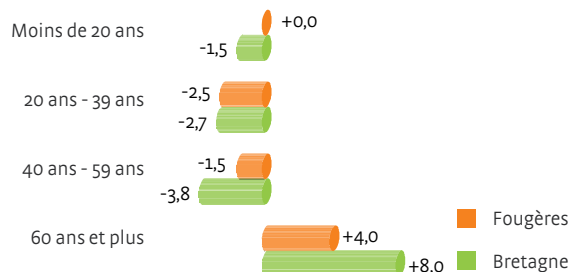
Taux annuel moyen d'évolution 1999-2006 : **+0,9%** (+0,9%)

Dû au solde naturel : **+0,2%** (+0,2%)

Dû au solde migratoire : **+0,6%** (+0,7%)

En 2030, 97 030 personnes résideraient dans le pays (soit une augmentation annuelle moyenne de +0,17% entre 2007 et 2030, +0,7% pour la région).

Evolution structurelle de la population entre 2007 et 2030



Note de lecture : Pour la Bretagne, la part des 60 ans et plus devrait augmenter de 8 points.

→ Un vieillissement de la population

Pour 100 jeunes :

- en 2005, le pays comptait **91 personnes de 65 ans et plus** (79 pour la région),
- en 2030, le pays en compterait **128** (125 pour la région).

→ Une contraction de la part des actifs dans la population

Pour 100 personnes résidant dans le pays :

- en 2005, le pays comptait **56 actifs potentiels** (57 pour la région),
- en 2030, le pays en compterait **50** (51 pour la région).

Sources : Insee, EAR, estimations démographiques supracommunales - Insee, Omphale

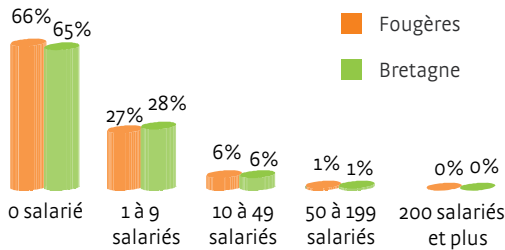
L'activité économique

En 2009, 6 550 établissements sont implantés soit 2,6% du tissu économique régional.

Les 5 premières activités économiques concentrent 17% des effectifs (19% pour la région)

- Administration publique générale : **4%** (6%)
- Activités hospitalières : **4%** (6%)
- Transports routiers de fret interurbains : **3%** (1%)
- Hébergement médicalisé pour personnes âgées : **3%** (2%)
- Enseignement primaire : **3%** (2%)

Composition du tissu économique (en 2009)



→ Créations d'entreprises en 2010

370 créations soit 2% des créations régionales dont 56% d'auto-entrepreneuriat (58%)

→ Les principaux secteurs créateurs

Commerce : réparation d'auto. et de moto. : **22%** (21%)
 Construction : **13%** (14%)
 Activités spécialisées, scientifiques et techn. : **11%** (13%)

→ Potentiel d'entreprises à reprendre d'ici 2013

1 050 entreprises (soit 3,1% des reprises de la région)

L'emploi

Le pays de Fougères concentre 2,4% des postes régionaux (au 31 décembre 2008).

23 090 postes

Evolution 2007-2008 : **-0,5%** (+0,3%)

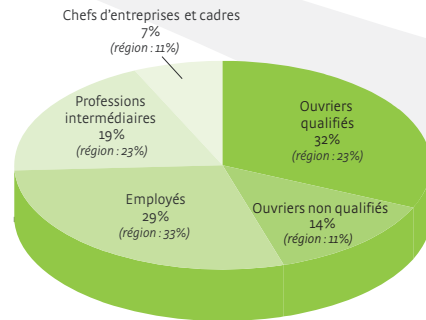
46% de femmes (47%)

12% de moins de 25 ans (11%)

9% de 55 ans et plus (10%)

79% de temps complet (78%)

Répartition des postes par catégories socioprofessionnelles



Les 5 premières professions représentent 50% des postes (45% pour la région)

- Ouvriers qualifiés de type industriel : **13%** (8%)
- Employés civils et agents de service de la Fonction Publique : **11%** (11%)
- Ouvriers qualifiés de type artisanal : **10%** (8%)
- Ouvriers non qualifiés de type industriel : **9%** (6%)
- Employés administratifs d'entreprises : **8%** (9%)

Les recrutements

2,1% des recrutements régionaux (en 2010).

17 520 recrutements

60% de femmes (55%)

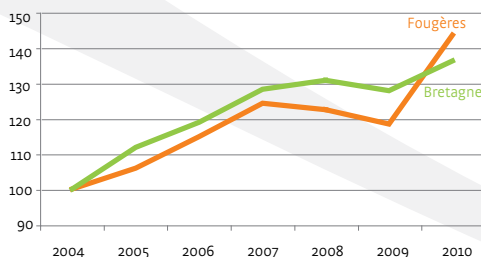
37% de moins de 26 ans (39%)

12% de 55 ans et plus (8%)

15% de CDI (14%)

63% de CDD de moins d'un mois (62%)

Evolution du nombre de recrutements (base 100 en 2004)



Taux annuel moyen d'évolution

2004-2010 : **+6,2%** (+5,3%)

2008-2009 : **-3,4%** (-2,2%)

2009-2010 : **+21,2%** (+6,6%)

La demande d'emploi

2,5% de la demande d'emploi régionale (au 31/12/2010).

4 720 demandeurs d'emploi (cat. A, B et C)

56% de femmes (52%)

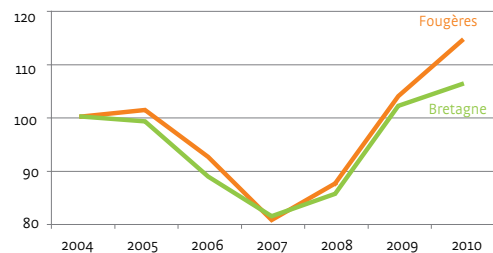
24% de moins de 26 ans (21%)

8% de 55 ans et plus (9%)

36% de demandeurs d'emploi de longue durée (34%)

2% de primo demandeurs (3%)

Evolution du nombre de demandeurs d'emploi (base 100 en 2004)



Taux annuel moyen d'évolution

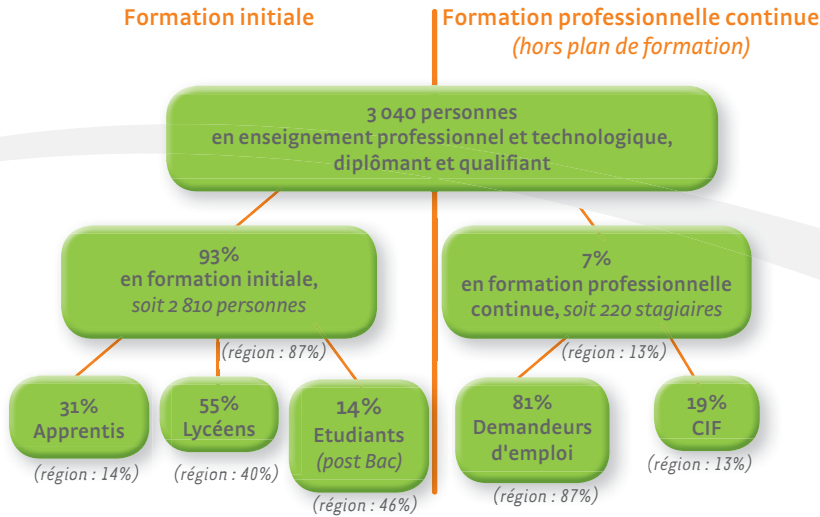
2004-2010 : **+2,2%** (+1,0%)

2008-2009 : **+18,8%** (+19,2%)

2009-2010 : **+10,0%** (+4,0%)

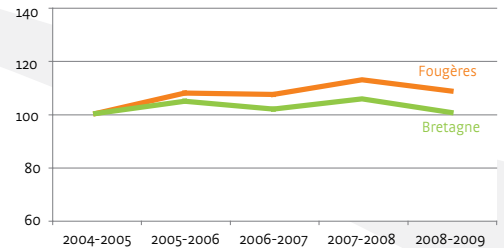
Formations professionnelles et technologiques

En 2009, 3 040 lycéens, apprentis, étudiants et stagiaires sont en formation sur le pays soit 2,2% des effectifs régionaux.



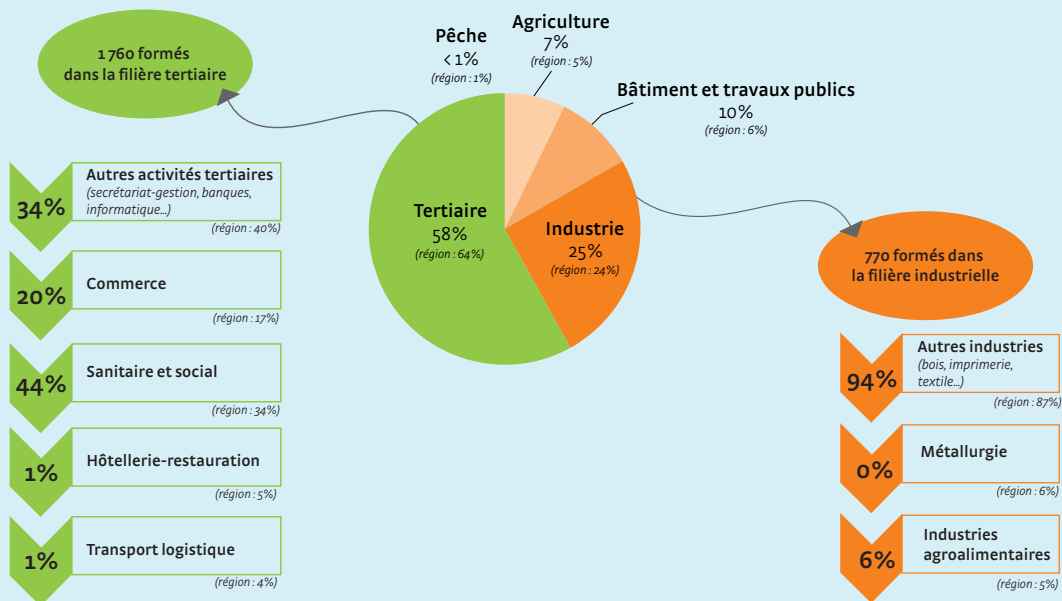
48% de femmes (47%)
81% de niveaux IV et V (59%)

Evolution du nombre de personnes en formation



Des effectifs formés majoritairement dans le tertiaire

Répartition des formés par grands domaines de formation

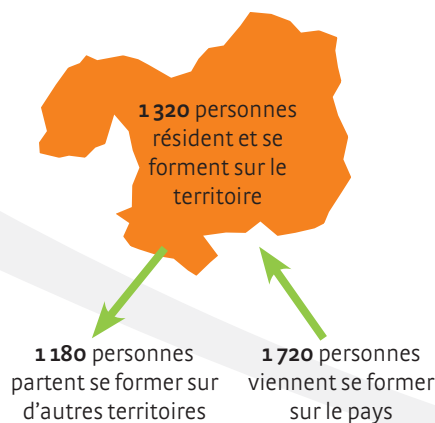


Mobilité des formés en Bretagne

→ **Indice d'attractivité : 1,46**

Pour 100 personnes qui partent du territoire pour se former ailleurs, **146** viennent d'un autre pays pour se former.

Distance moyenne parcourue domicile/lieu de formation : **30 km (30 km)**



Formations professionnelles et technologiques relevant des dispositifs de formation suivants :

- Formation initiale sous statut scolaire
- Apprentissage
- Enseignement supérieur (BTS, DUT, Licence pro et Master pro)
- Dispositifs financés par Pôle emploi et le Conseil régional de Bretagne.
- Contrats de professionnalisation
- Congés individuels de formation (CIF)



Pour en savoir plus sur le territoire breton

- **Le diagnostic régional emploi-formation et les journées régionales thématiques**
Téléchargeable sur le site du GREF Bretagne : www.gref-bretagne.com



Pour s'informer sur la formation en Bretagne :

- www.seformerenbretagne.fr

Pour trouver une formation dans votre pays

- Rubrique "**Trouver une formation**" sur le site du GREF Bretagne : www.gref-bretagne.com



GREF Bretagne

Mission Observatoire emploi-formation

Technopole Atalante Champeaux
91, rue de Saint-Brieuc
CS 64347 ■ 35043 RENNES CEDEX

Tél 02 99 54 79 00 - Fax 02 99 54 00 00
e-mail : observatoire@gref-bretagne.com

www.gref-bretagne.com