

Pays de Dinan

Avec plus de 105 500 habitants en 2008, le pays de Dinan accueille 3,4% de la population bretonne. Depuis 1962, le territoire affiche une croissance démographique inférieure à celle enregistrée en Bretagne. Cependant sur la période 1999-2006, l'évolution annuelle de la population est légèrement plus rapide (+1,1%) que celle observée au niveau régional (+0,9%). Le pays de Dinan devrait être le deuxième territoire breton le plus impacté par le vieillissement de sa population. En effet, à l'horizon 2030, pour 100 jeunes, le pays comptabiliserait 185 personnes âgées de 65 ans et plus.

Avec près de 24 000 postes, le pays de Dinan regroupe 2,5% des postes régionaux. Son tissu économique est similaire à la tendance régionale avec une prédominance du secteur tertiaire et notamment de l'administration publique. L'emploi local est caractérisé par une forte proportion d'ouvriers et d'employés au détriment des postes d'encadrement. La part des femmes (49%) et des moins de 25 ans (13%) y est plus importante qu'au niveau régional. La croissance du nombre de recrutements depuis 2006 est supérieure à celle observée, en moyenne, à l'échelon régional. Particulièrement entre 2009 et 2010, l'évolution du nombre de recrutements enregistre un fort dynamisme, supérieure de près de 4 points à l'ensemble de la région. Cependant, le taux d'accès à l'emploi durable est sensiblement inférieur (12% contre 14% au niveau régional). La demande d'emploi présente les mêmes caractéristiques qu'au niveau régional.

En 2009, 2 300 personnes sont en formation professionnelle et technologique, soit 91% en formation initiale et 9% en formation professionnelle continue. Le pays de Dinan totalise ainsi 1,7% des effectifs bretons. Le territoire se caractérise par une forte proportion d'effectifs en formation de niveaux CAP, BEP ou Bac ainsi que dans les domaines du tertiaire et de l'industrie. Enfin, pour 100 jeunes qui partent du territoire pour se former ailleurs, 52 viennent d'un autre pays pour se former sur le pays de Dinan.



Démographie

Note de lecture :

XX : correspond au pays

(x,x%) : correspond à la région Bretagne

En 2008, 3,4% de la population bretonne réside dans le pays de Dinan.

105 670 habitants

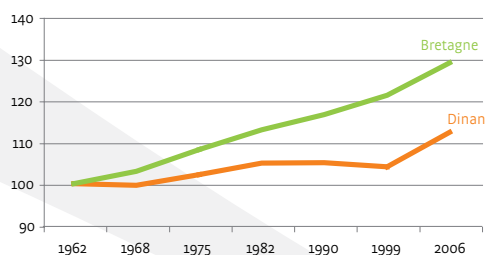
Densité : **81 hab/km²** (116 hab/km²)

Superficie : **1 305 km²** (4,8%)

Nombre de communes : **80**

→ Entre 1999 et 2005, **3% des nouveaux arrivants** en Bretagne se sont installés dans le pays de Dinan.

Evolution de la population de 1962 à 2006 (base 100 en 1962)



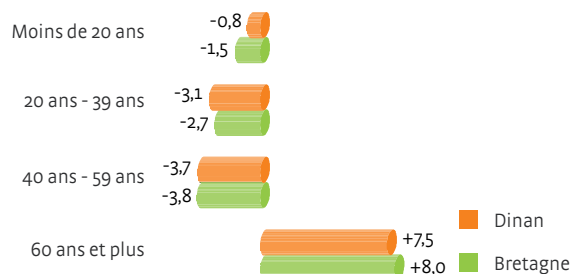
Taux annuel moyen d'évolution 1999-2006 : **+1,1%** (+0,9%)

Dû au solde naturel : **+0,0%** (+0,2%)

Dû au solde migratoire : **+1,1%** (+0,7%)

En 2030, **124 820 personnes** résideraient dans le pays (soit une augmentation annuelle moyenne de **+0,8%** entre 2007 et 2030, **+0,7%** pour la région).

Evolution structurelle de la population entre 2007 et 2030



Note de lecture : Pour la Bretagne, la part des 60 ans et plus devrait augmenter de 8 points.

→ Un vieillissement de la population

Pour 100 jeunes :

- en 2005, le pays comptait **105 personnes de 65 ans et plus** (79 pour la région),
- en 2030, le pays en compterait **185** (125 pour la région).

→ Une contraction de la part des actifs dans la population

Pour 100 personnes résidant dans le pays :

- en 2005, le pays comptait **55 actifs potentiels** (57 pour la région),
- en 2030, le pays en compterait **46** (51 pour la région).

Sources : Insee, EAR, estimations démographiques supracommunales - Insee, Omphale

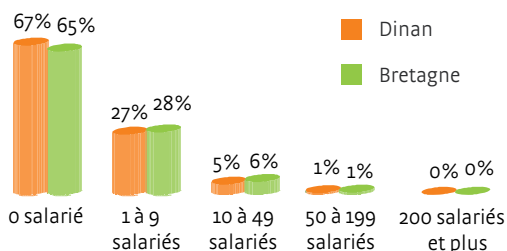
L'activité économique

En 2009, 9 190 établissements sont implantés soit 3,6% du tissu économique régional.

Les 5 premières activités économiques concentrent 21% des effectifs (19% pour la région)

- Activités hospitalières : **6%** (6%)
- Administration publique générale : **5%** (6%)
- Hébergement médicalisé pour personnes âgées : **4%** (2%)
- Enseignement primaire : **3%** (2%)
- Enseignement secondaire général : **3%** (3%)

Composition du tissu économique (en 2009)



→ Créations d'entreprises en 2010

700 créations soit 3% des créations régionales dont 57% d'auto-entrepreneuriat (58%)

→ Les principaux secteurs créateurs

Commerce : réparation d'auto. et de moto. : **23%** (21%)
 Construction : **15%** (14%)
 Activités spécialisées, scientifiques et techn. : **10%** (13%)

→ Potentiel d'entreprises à reprendre d'ici 2013

1 350 entreprises (soit 3,9% des reprises de la région)

L'emploi

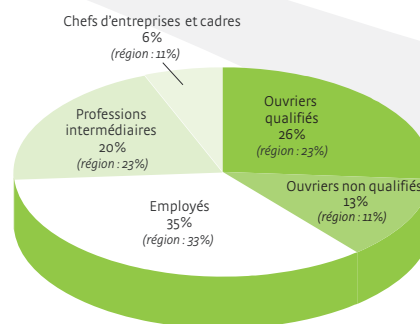
Le pays de Dinan concentre 2,5% des postes régionaux (au 31 décembre 2008).

23 680 postes

Evolution 2007-2008 : **+0,3%** (+0,3%)

- 49%** de femmes (47%)
- 13%** de moins de 25 ans (11%)
- 10%** de 55 ans et plus (10%)
- 76%** de temps complet (78%)

Répartition des postes par catégories socioprofessionnelles



Les 5 premières professions représentent 47% des postes (45% pour la région)

- Employés civils et agents de service de la Fonction Publique : **12%** (11%)
- Ouvriers qualifiés de type artisanal : **11%** (8%)
- Employés administratifs d'entreprises : **9%** (9%)
- Ouvriers qualifiés de type industriel : **8%** (8%)
- Ouvriers non qualifiés de type industriel : **8%** (6%)

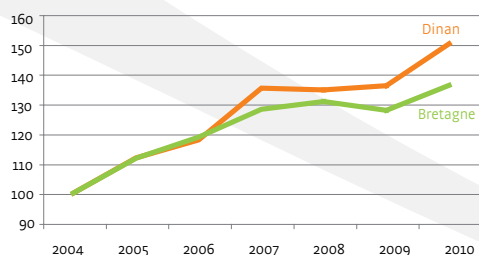
Les recrutements

2,9% des recrutements régionaux (en 2010).

24 240 recrutements

- 63%** de femmes (55%)
- 35%** de moins de 26 ans (39%)
- 13%** de 55 ans et plus (8%)
- 12%** de CDI (14%)
- 64%** de CDD de moins d'un mois (62%)

Evolution du nombre de recrutements (base 100 en 2004)



Taux annuel moyen d'évolution

- 2004-2010 : **+7,0%** (+5,3%)
- 2008-2009 : **+1,0%** (-2,2%)
- 2009-2010 : **+10,3%** (+6,6%)

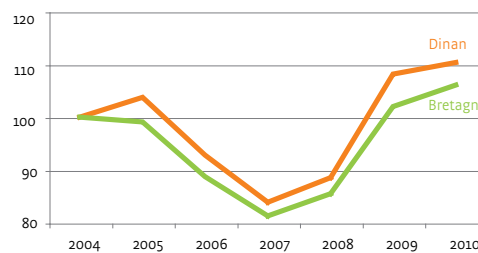
La demande d'emploi

3,5% de la demande d'emploi régionale (au 31/12/2010).

6 570 demandeurs d'emploi (cat. A, B et C)

- 55%** de femmes (52%)
- 21%** de moins de 26 ans (21%)
- 10%** de 55 ans et plus (9%)
- 38%** de demandeurs d'emploi de longue durée (34%)
- 2%** de primo demandeurs (3%)

Evolution du nombre de demandeurs d'emploi (base 100 en 2004)

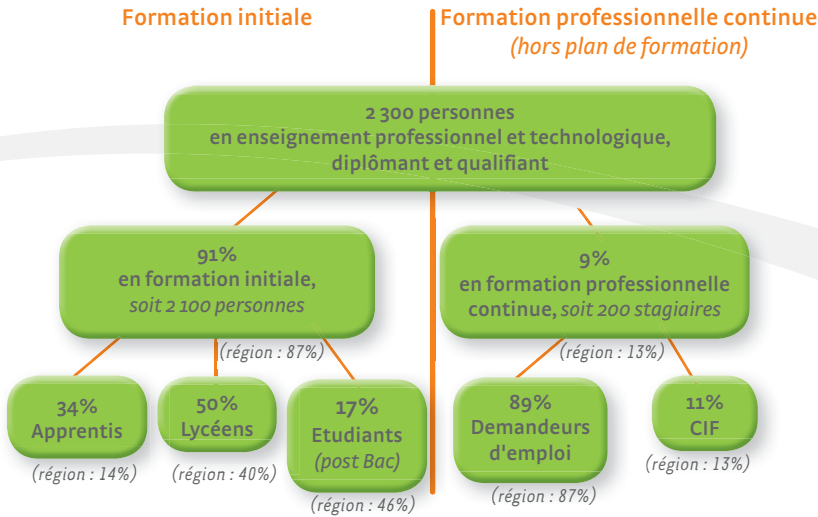


Taux annuel moyen d'évolution

- 2004-2010 : **+1,7%** (+1,0%)
- 2008-2009 : **+22,1%** (+19,2%)
- 2009-2010 : **+7,3%** (+4,0%)

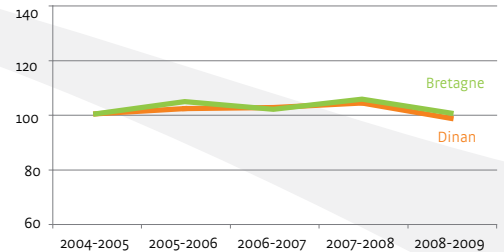
Formations professionnelles et technologiques

En 2009, 2 300 lycéens, apprentis, étudiants et stagiaires sont en formation sur le pays soit 1,7% des effectifs régionaux.



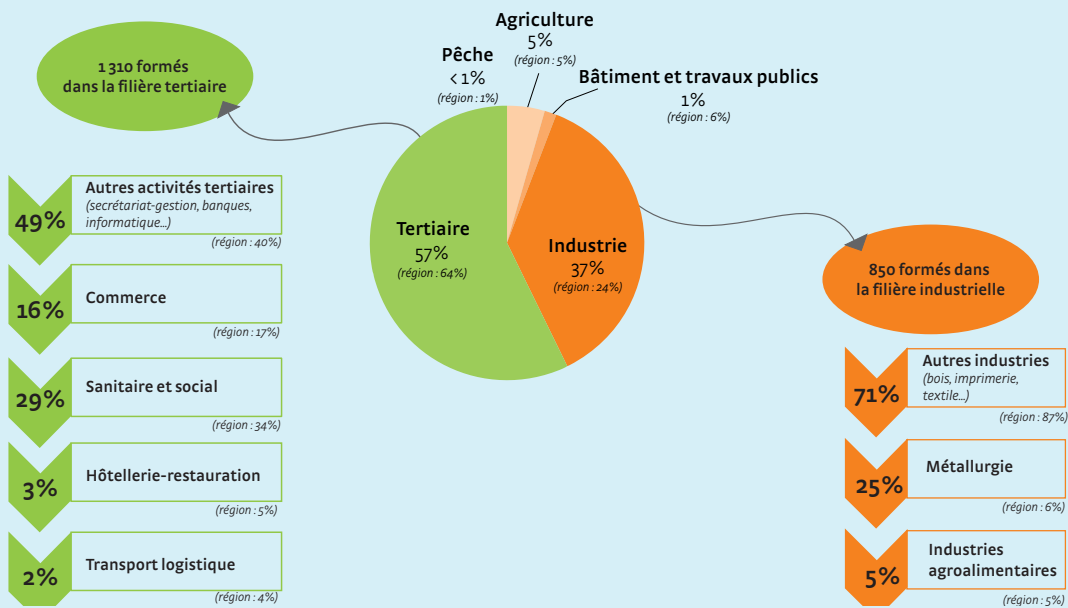
46% de femmes (47%)
79% de niveaux IV et V (59%)

Evolution du nombre de personnes en formation



Des effectifs formés majoritairement dans le tertiaire

Répartition des formés par grands domaines de formation

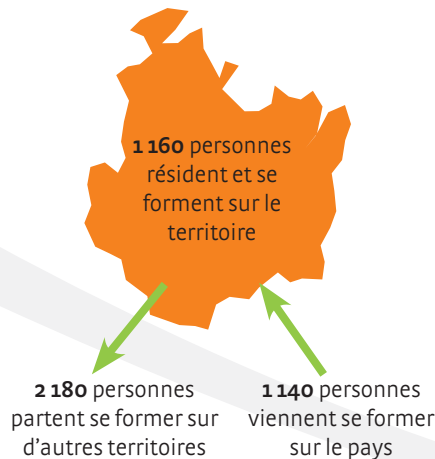


Mobilité des formés en Bretagne

→ Indice d'attractivité : 0,52

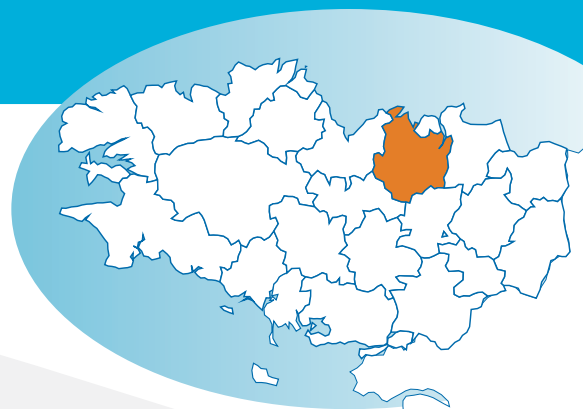
Pour 100 personnes qui partent du territoire pour se former ailleurs, 52 viennent d'un autre pays pour se former.

Distance moyenne parcourue domicile/lieu de formation : **30 km (30 km)**



Formations professionnelles et technologiques relevant des dispositifs de formation suivants :

- Formation initiale sous statut scolaire
- Apprentissage
- Enseignement supérieur (BTS, DUT, Licence pro et Master pro)
- Dispositifs financés par Pôle emploi et le Conseil régional de Bretagne.
- Contrats de professionnalisation
- Congés individuels de formation (CIF)



Pour en savoir plus sur le territoire breton

- **Le diagnostic régional emploi-formation et les journées régionales thématiques**
Téléchargeable sur le site du GREF Bretagne :
www.gref-bretagne.com



Pour s'informer sur la formation en Bretagne :

- www.seformerenbretagne.fr

Pour trouver une formation dans votre pays

- Rubrique "**Trouver une formation**" sur le site du GREF Bretagne : www.gref-bretagne.com



GREF Bretagne

Mission Observatoire emploi-formation

Technopole Atalante Champeaux
91, rue de Saint-Brieuc
CS 64347 ■ 35043 RENNES CEDEX

Tél 02 99 54 79 00 - Fax 02 99 54 00 00
e-mail : observatoire@gref-bretagne.com

www.gref-bretagne.com