

Pays de Cornouaille

Avec plus de 330 000 habitants, le pays de Cornouaille est le troisième pays breton en termes de population. Celle-ci est toutefois plus âgée que sur le reste de la région. Depuis 2000, la croissance démographique du territoire, liée essentiellement au solde migratoire, a été de +0,7% par an (taux très légèrement inférieur au niveau régional).

Le pays de Cornouaille rassemble plus de 10% de l'emploi breton avec près de 98 000 postes. Son tissu économique est similaire à la moyenne régionale : les secteurs tertiaires et notamment de l'administration publique prédominent. Ainsi, la structure de la population active est également dans la moyenne bretonne. Le taux de féminisation des actifs y est toutefois légèrement supérieur (49% contre 47%). La progression du nombre de recrutements lors des dernières années a été inférieure à celle observée au niveau régional. Mais un certain rattrapage s'est effectué entre 2009 et 2010 avec un dynamisme légèrement plus important.

Moins forte que sur le reste de la Bretagne, l'augmentation de la demande d'emploi dans le pays de Cornouaille a été de 16,5% entre 2008 et 2009 et de 2,1% l'année suivante. Les caractéristiques sociodémographiques des demandeurs d'emploi sont similaires au niveau régional.

Avec 10 700 élèves en formation initiale et 1 700 stagiaires de formation professionnelle continue en 2009, le territoire représente près de 9% des effectifs bretons. Le pays de Cornouaille présente une spécificité avec 4% des effectifs dans le domaine de la pêche (1% au niveau breton). La part des effectifs de niveaux CAP, BEP et Bac est largement supérieure à celle observée sur le reste de la Bretagne. Le pays est très attractif en termes de formations : près de 5 600 personnes sont venues se former dans le territoire en 2009 alors que, dans le même temps, seuls 3 300 résidents du territoire partaient vers un autres pays pour suivre une formation.



Note de lecture :

XX : correspond au pays

(x,x%) : correspond à la région Bretagne

Démographie

En 2008, 10,5% de la population bretonne réside dans le pays de Cornouaille.

330 630 habitants

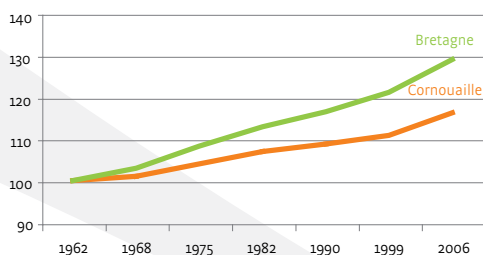
Densité : **133 hab/km²** (116 hab/km²)

Superficie : **2 484 km²** (9,1%)

Nombre de communes : **95**

→ Entre 1999 et 2005, **9%** des nouveaux arrivants en Bretagne se sont installés dans le pays de Cornouaille.

Evolution de la population de 1962 à 2006 (base 100 en 1962)



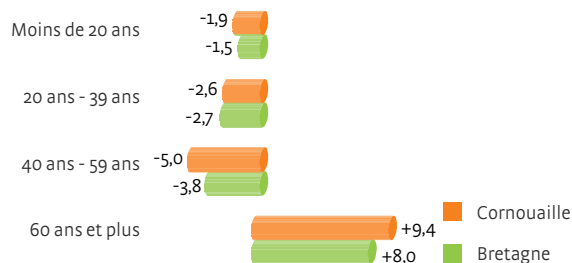
Taux annuel moyen d'évolution 1999-2006 : **+0,7%** (+0,9%)

Dû au solde naturel : **-0,1%** (+0,2%)

Dû au solde migratoire : **+0,8%** (+0,7%)

En 2030, **369 840** personnes résideraient dans le pays (soit une augmentation annuelle moyenne de +0,5% entre 2007 et 2030, +0,7% pour la région).

Evolution structurelle de la population entre 2007 et 2030



Note de lecture : Pour la Bretagne, la part des 60 ans et plus devrait augmenter de 8 points.

→ Un vieillissement de la population

Pour 100 jeunes :

- en 2005, le pays comptait, **101 personnes de 65 ans et plus** (79 pour la région),
- en 2030, le pays en compterait **158** (125 pour la région).

→ Une contraction de la part des actifs dans la population

Pour 100 personnes résidant dans le pays :

- en 2005, le pays comptait **57 actifs potentiels** (57 pour la région),
- en 2030, le pays en compterait **49** (51 pour la région).

Sources : Insee, EAR, estimations démographiques supracommunales - Insee, Omphale

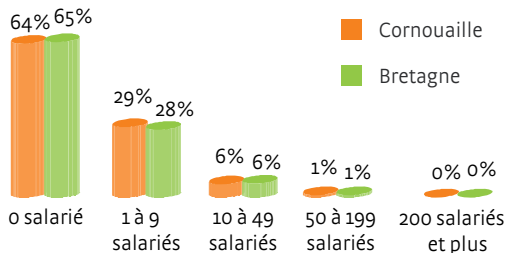
L'activité économique

En 2009, 28 170 établissements sont implantés soit 11% du tissu économique régional.

Les 5 premières activités économiques concentrent 21% des effectifs (19% pour la région)

- Activités hospitalières : **7%** (6%)
- Administration publique générale : **6%** (6%)
- Enseignement secondaire général : **3%** (3%)
- Enseignement primaire : **3%** (2%)
- Hébergement médicalisé pour personnes âgées : **2%** (2%)

Composition du tissu économique (en 2009)



→ Créations d'entreprises en 2010

2 210 créations soit 10% des créations régionales dont 58% d'auto-entrepreneuriat (58%)

→ Les principaux secteurs créateurs

Commerce : réparation d'auto. et de moto. : **19%** (21%)
 Construction : **17%** (14%)
 Activités spécialisées, scientifiques et techn. : **12%** (13%)

→ Potentiel d'entreprises à reprendre d'ici 2013

4 270 entreprises (soit 12,4% des reprises de la région)

L'emploi

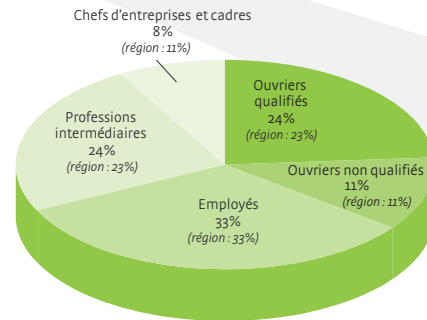
Le pays de Cornouaille concentre 10,2% des postes régionaux (au 31 décembre 2008).

97 870 postes

Evolution 2007-2008 : **+1,1%** (+0,3%)

- 49%** de femmes (47%)
- 10%** de moins de 25 ans (11%)
- 10%** de 55 ans et plus (10%)
- 77%** de temps complet (78%)

Répartition des postes par catégories socioprofessionnelles



Les 5 premières professions représentent 44% des postes (45% pour la région)

- Ouvriers qualifiés de type industriel : **10%** (8%)
- Employés civils et agents de service de la Fonction Publique : **10%** (11%)
- Employés administratifs d'entreprises : **9%** (9%)
- Ouvriers qualifiés de type artisanal : **8%** (8%)
- Professions intermédiaires admin. et com. des entreprises : **8%** (8%)

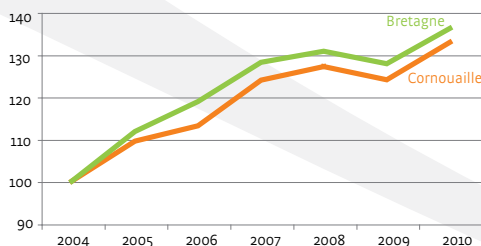
Les recrutements

9,3% des recrutements régionaux (en 2010).

77 790 recrutements

- 57%** de femmes (55%)
- 39%** de moins de 26 ans (39%)
- 7%** de 55 ans et plus (8%)
- 12%** de CDI (14%)
- 63%** de CDD de moins d'un mois (62%)

Evolution du nombre de recrutements (base 100 en 2004)



Taux annuel moyen d'évolution

- 2004-2010 : **+4,8%** (+5,3%)
- 2008-2009 : **-2,4%** (-2,2%)
- 2009-2010 : **+7,1%** (+6,6%)

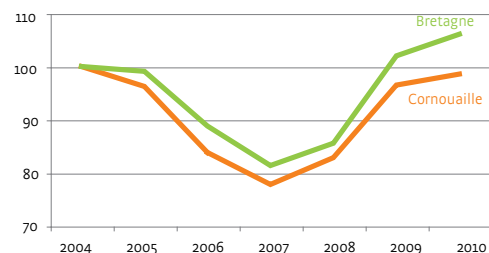
La demande d'emploi

10,6% de la demande d'emploi régionale (au 31/12/2010).

19 880 demandeurs d'emploi (cat. A, B et C)

- 52%** de femmes (52%)
- 20%** de moins de 26 ans (21%)
- 9%** de 55 ans et plus (9%)
- 33%** de demandeurs d'emploi de longue durée (34%)
- 3%** de primo demandeurs (3%)

Evolution du nombre de demandeurs d'emploi (base 100 en 2004)

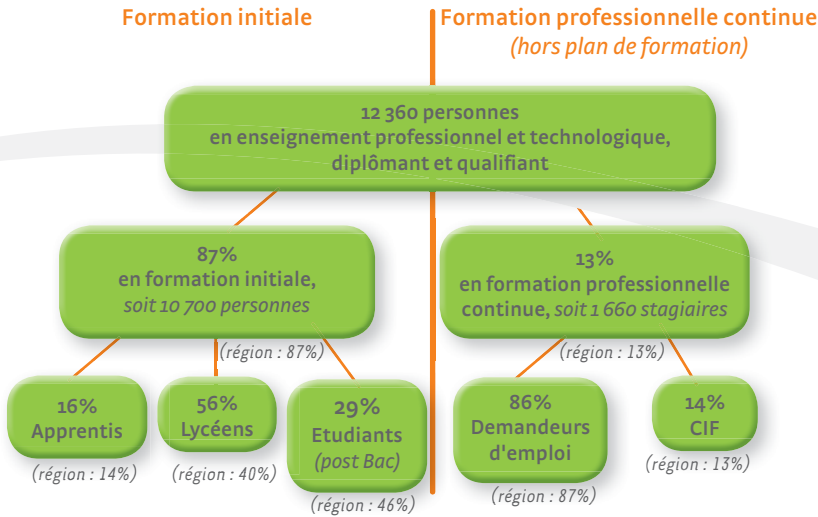


Taux annuel moyen d'évolution

- 2004-2010 : **-0,2%** (+1,0%)
- 2008-2009 : **+16,5%** (+19,2%)
- 2009-2010 : **+2,1%** (+4,0%)

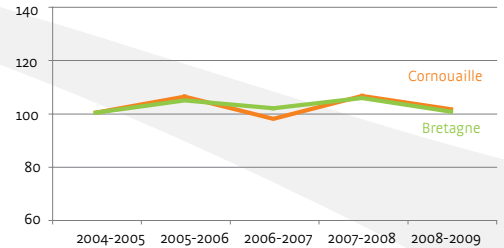
Formations professionnelles et technologiques

En 2009, 12 360 lycéens, apprentis, étudiants et stagiaires sont en formation sur le pays soit 8,9% des effectifs régionaux.



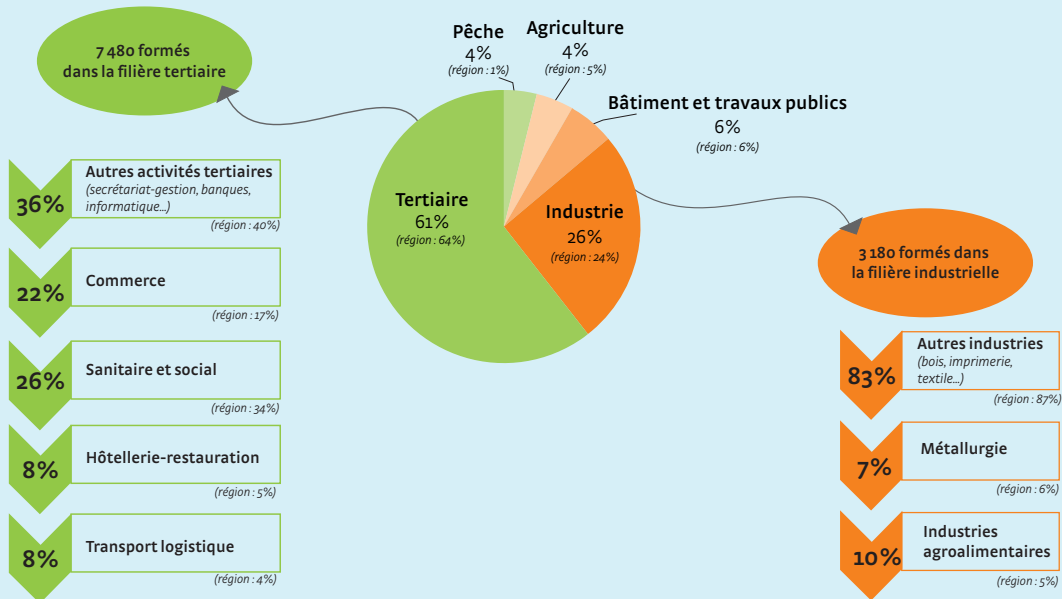
45% de femmes (47%)
71% de niveaux IV et V (59%)

Evolution du nombre de personnes en formation



Des effectifs formés majoritairement dans le tertiaire

Répartition des formés par grands domaines de formation

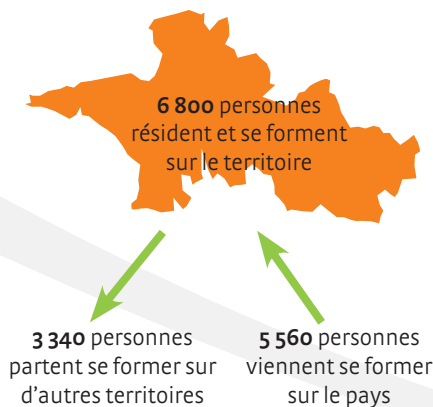


Mobilité des formés en Bretagne

→ **Indice d'attractivité : 1,66**

Pour 100 personnes qui partent du territoire pour se former ailleurs, **166** viennent d'un autre pays pour se former.

Distance moyenne parcourue domicile/lieu de formation : **30 km (30 km)**



Formations professionnelles et technologiques relevant des dispositifs de formation suivants :

- Formation initiale sous statut scolaire
- Apprentissage
- Enseignement supérieur (BTS, DUT, Licence pro et Master pro)
- Dispositifs financés par Pôle emploi et le Conseil régional de Bretagne.
- Contrats de professionnalisation
- Congés individuels de formation (CIF)



Pour en savoir plus sur le territoire breton

- **Le diagnostic régional emploi-formation et les journées régionales thématiques**
Téléchargeable sur le site du GREF Bretagne : www.gref-bretagne.com



Pour s'informer sur la formation en Bretagne :

- www.seformerenbretagne.fr

Pour trouver une formation dans votre pays

- Rubrique "**Trouver une formation**" sur le site du GREF Bretagne : www.gref-bretagne.com



GREF Bretagne

Mission Observatoire emploi-formation

Technopole Atalante Champeaux
91, rue de Saint-Brieuc
CS 64347 ■ 35043 RENNES CEDEX

Tél 02 99 54 79 00 - Fax 02 99 54 00 00
e-mail : observatoire@gref-bretagne.com

www.gref-bretagne.com