

Avec près de 104 000 habitants, le pays du Centre Ouest Bretagne regroupe 3,3% de la population régionale. Connaissant une décroissance régulière depuis 1962, la situation du pays s'est stabilisée depuis 1999 par l'arrivée de nouveaux habitants qui a permis de compenser un solde naturel négatif.

En 2008, le pays du Centre Ouest Bretagne regroupait 22 000 postes de travail, soit 2,3% de l'emploi régional. L'importance du secteur agroalimentaire dans le tissu économique impacte fortement le profil des salariés. Les ouvriers et notamment les personnes non qualifiées sont très présents au détriment des professions intermédiaires, des chefs d'entreprises et cadres. Depuis 2004, la progression du nombre de recrutements est plus faible que celle du niveau régional. Cet écart s'est accru entre 2009 et 2010 avec une augmentation des recrutements deux fois plus faible que celle observée au niveau de la Bretagne. Les recrutements concernent particulièrement les CDD de moins d'un mois.

Les caractéristiques sociodémographiques de la demande d'emploi du pays sont comparables à celles de la Région. Alors que ces dernières années, le pays du Centre Ouest Bretagne connaissait une progression de sa demande d'emploi moins rapide que celle observée au niveau régional, la tendance s'est inversée avec une forte augmentation du nombre de demandeurs d'emploi entre 2009 et 2010 (+6,5%).

Avec plus de 2 700 personnes en formation professionnelle et technologique, le pays du Centre Ouest Bretagne regroupe 2% des effectifs bretons. 94% d'entre eux sont en formation initiale et 6% en formation professionnelle continue. Le domaine agricole regroupe 10% des effectifs (5% au niveau de la Région). La part des formés de niveau CAP, BEP ou Bac est largement supérieure à celle observée sur le reste de la Bretagne. Enfin, le pays est peu attractif : les personnes qui partent se former sur un autre territoire sont plus nombreuses à celles qui font le chemin inverse.



Note de lecture :

XX : correspond au pays

(x,x%) : correspond à la région Bretagne

Démographie

En 2008, 3,3% de la population bretonne réside dans le pays du Centre Ouest Bretagne.

103 960 habitants

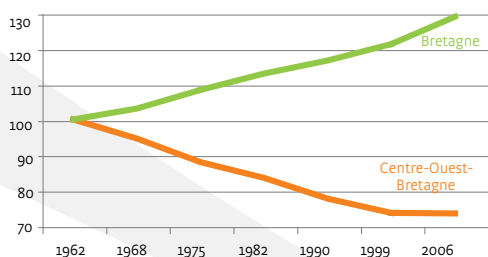
Densité : **32 hab/km²** (116 hab/km²)

Superficie : **3 264 km²** (12%)

Nombre de communes : **108**

→ Entre 1999 et 2005, **3% des nouveaux arrivants** en Bretagne se sont installés dans le pays du Centre Ouest Bretagne.

Evolution de la population de 1962 à 2006 (base 100 en 1962)



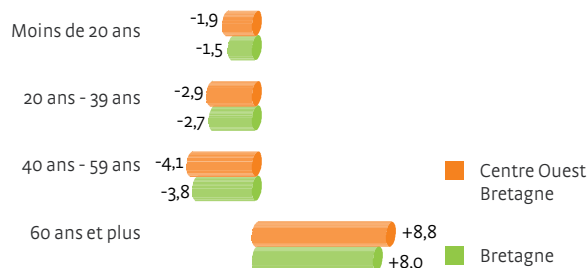
Taux annuel moyen d'évolution 1999-2006 : **+0%** (+0,9%)

Dû au solde naturel : **-0,6%** (+0,2%)

Dû au solde migratoire : **+0,6%** (+0,7%)

En 2030, **106 690 personnes** résideraient dans le pays (soit une augmentation annuelle moyenne de **+0,1%** entre 2007 et 2030, **+0,7%** pour la région).

Evolution structurelle de la population entre 2007 et 2030



Note de lecture : Pour la Bretagne, la part des 60 ans et plus devrait augmenter de 8 points.

→ Un vieillissement de la population

Pour 100 jeunes :

- en 2005, le pays comptait, **137 personnes de 65 ans et plus** (79 pour la région),
- en 2030, le pays en compterait **164** (125 pour la région).

→ Une contraction de la part des actifs dans la population

Pour 100 personnes résidant dans le pays :

- en 2005, le pays comptait **52 actifs potentiels** (57 pour la région),
- en 2030, le pays en compterait **48** (51 pour la région).

Sources : Insee, EAR, estimations démographiques supracommunales - Insee, Omphale

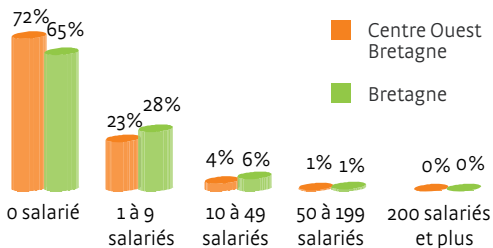
L'activité économique

En 2009, 10 900 établissements sont implantés soit 4,3% du tissu économique régional.

Les 5 premières activités économiques concentrent 24% des effectifs (19% pour la région)

- Activités hospitalières : **7%** (6%)
- Transformation et conservation de la viande de volaille : **5%** (1%)
- Administration publique générale : **5%** (6%)
- Hébergement médicalisé pour personnes âgées : **4%** (2%)
- Transformation et conservation de la viande de boucherie : **3%** (1%)

Composition du tissu économique (en 2009)



→ Créations d'entreprises en 2010

650 créations soit 3% des créations régionales dont 68% d'auto-entrepreneuriat (58%)

→ Les principaux secteurs créateurs

Commerce : réparation d'auto. et de moto. : **21%** (21%)
 Construction : **18%** (14%)
 Autres activités de services : **11%** (9%)

→ Potentiel d'entreprises à reprendre d'ici 2013

1 830 entreprises (soit 5,3% des reprises de la région)

L'emploi

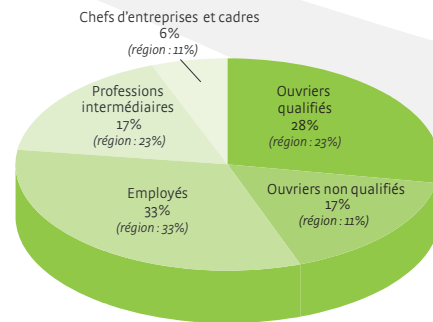
Le pays du Centre Ouest Bretagne concentre 2,3% des postes régionaux (au 31 décembre 2008).

22 180 postes

Evolution 2007-2008 : **-0,2%** (+0,3%)

- 48%** de femmes (47%)
- 11%** de moins de 25 ans (11%)
- 11%** de 55 ans et plus (10%)
- 77%** de temps complet (78%)

Répartition des postes par catégories socioprofessionnelles



Les 5 premières professions représentent 50% des postes (45% pour la région)

- Employés civils et agents de service de la Fonction Publique : **13%** (11%)
- Ouvriers qualifiés de type industriel : **11%** (8%)
- Ouvriers non qualifiés de type industriel : **10%** (6%)
- Ouvriers qualifiés de type artisanal : **8%** (8%)
- Employés administratifs d'entreprises : **8%** (9%)

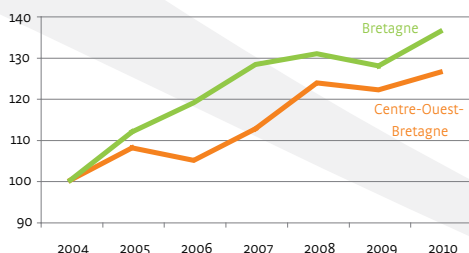
Les recrutements

2,0% des recrutements régionaux (en 2010).

16 660 recrutements

- 50%** de femmes (55%)
- 36%** de moins de 26 ans (39%)
- 9%** de 55 ans et plus (8%)
- 10%** de CDI (14%)
- 66%** de CDD de moins d'un mois (62%)

Evolution du nombre de recrutements (base 100 en 2004)



Taux annuel moyen d'évolution

- 2004-2010 : **+4,0%** (+5,3%)
- 2008-2009 : **-1,4%** (-2,2%)
- 2009-2010 : **+3,5%** (+6,6%)

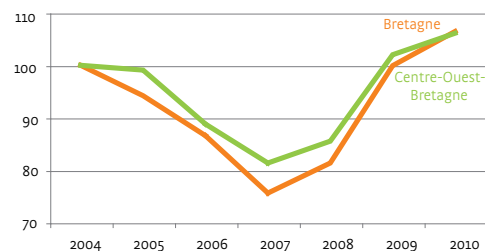
La demande d'emploi

2,8% de la demande d'emploi régionale (au 31/12/2010).

5 290 demandeurs d'emploi (cat. A, B et C)

- 51%** de femmes (52%)
- 20%** de moins de 26 ans (21%)
- 9%** de 55 ans et plus (9%)
- 37%** de demandeurs d'emploi de longue durée (34%)
- 2%** de primo demandeurs (3%)

Evolution du nombre de demandeurs d'emploi (base 100 en 2004)

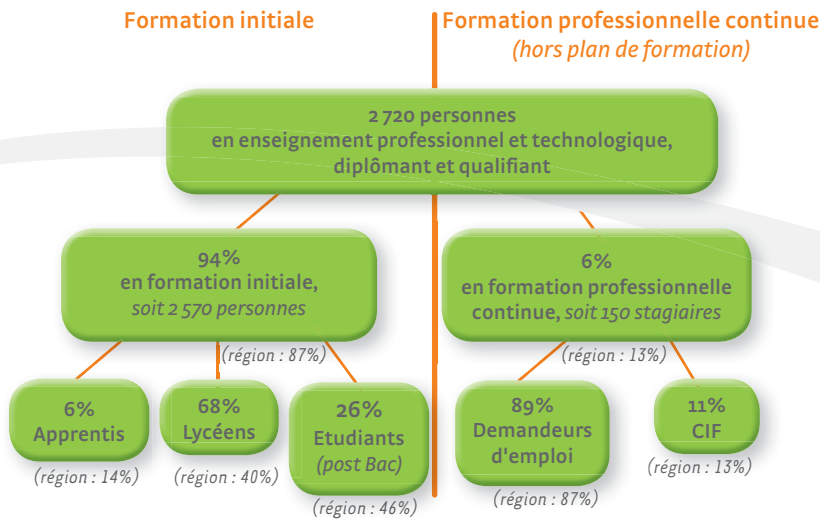


Taux annuel moyen d'évolution

- 2004-2010 : **+1,0%** (+1,0%)
- 2008-2009 : **+22,8%** (+19,2%)
- 2009-2010 : **+6,5%** (+4,0%)

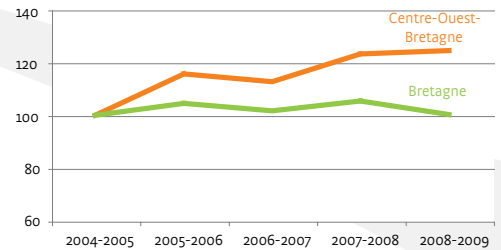
Formations professionnelles et technologiques

En 2009, 2 720 lycéens, apprentis, étudiants et stagiaires sont en formation sur le pays soit 2% des effectifs régionaux.



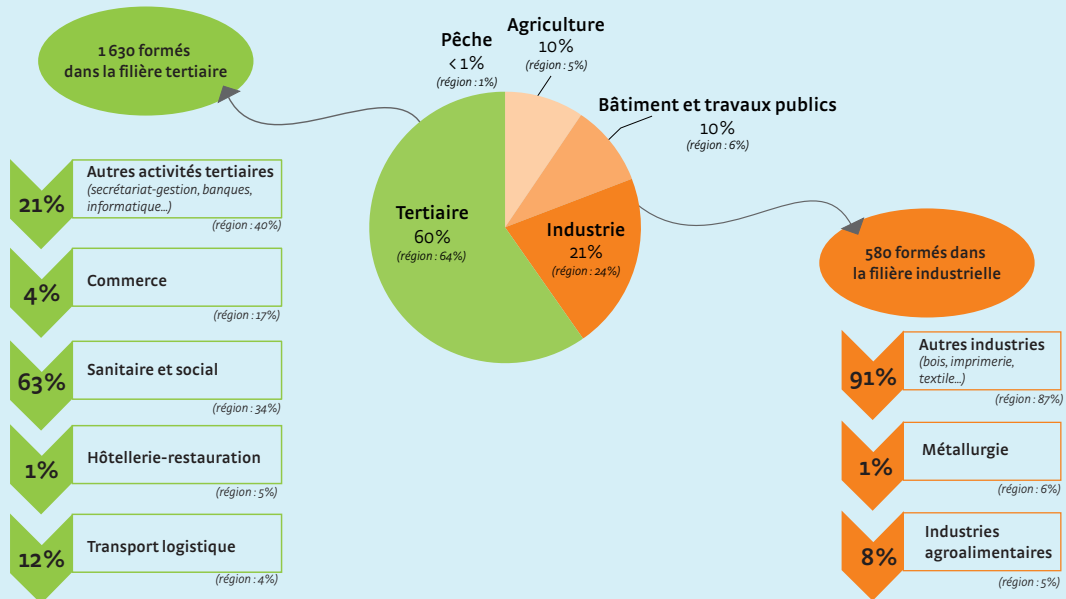
46% de femmes (47%)
75% de niveaux IV et V (59%)

Evolution du nombre de personnes en formation



Des effectifs formés majoritairement dans le tertiaire

Répartition des formés par grands domaines de formation

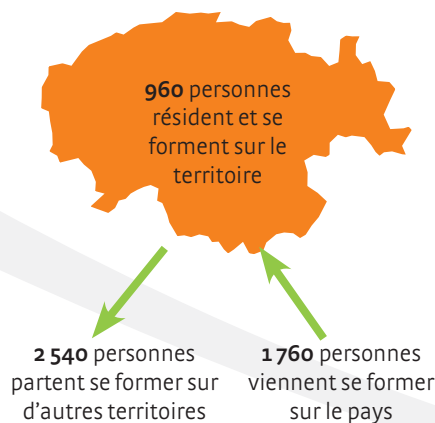


Mobilité des formés en Bretagne

→ **Indice d'attractivité : 0,69**

Pour 100 personnes qui partent du territoire pour se former ailleurs, **69** viennent d'un autre pays pour se former.

Distance moyenne parcourue domicile/lieu de formation : **38 km (30 km)**



Formations professionnelles et technologiques relevant des dispositifs de formation suivants :

- Formation initiale sous statut scolaire
- Apprentissage
- Enseignement supérieur (BTS, DUT, Licence pro et Master pro)
- Dispositifs financés par Pôle emploi et le Conseil régional de Bretagne.
- Contrats de professionnalisation
- Congés individuels de formation (CIF)



Pour en savoir plus sur le territoire breton

- **Le diagnostic régional emploi-formation et les journées régionales thématiques**
Téléchargeable sur le site du GREF Bretagne : www.gref-bretagne.com



Pour s'informer sur la formation en Bretagne :

- www.seformerenbretagne.fr

Pour trouver une formation dans votre pays

- Rubrique "**Trouver une formation**" sur le site du GREF Bretagne : www.gref-bretagne.com



GREF Bretagne

Mission Observatoire emploi-formation

Technopole Atalante Champeaux
91, rue de Saint-Brieuc
CS 64347 ■ 35043 RENNES CEDEX

Tél 02 99 54 79 00 - Fax 02 99 54 00 00
e-mail : observatoire@gref-bretagne.com

www.gref-bretagne.com