

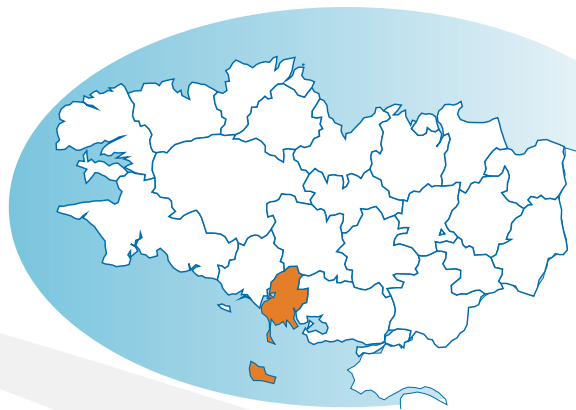
Pays d'Auray

Avec plus de 85 000 habitants, le pays d'Auray a connu une forte croissance de sa population depuis 10 ans. Plus dynamique que la moyenne bretonne, cet essor est principalement dû au solde migratoire. L'arrivée sur le territoire de personnes de plus de 60 ans induit ainsi un vieillissement de la population sur le territoire.

Le pays d'Auray rassemble 2% de l'emploi régional, avec près de 18 500 postes. Le tissu économique du pays présente une spécialisation dans les secteurs de l'hôtellerie-restauration et du commerce. En lien avec l'activité économique du territoire, les postes d'employés et d'ouvriers sont très présents contrairement aux postes d'encadrants. La progression du nombre de recrutements ces dernières années a été légèrement inférieure à celle observée au niveau régional. Mais un certain rattrapage s'est effectué entre 2009 et 2010 avec un dynamisme plus important (+1 point par rapport à l'ensemble de la région).

Les caractéristiques sociodémographiques de la demande d'emploi, quant à elles, sont comparables au niveau régional. A noter toutefois une part de demandeurs d'emploi de longue durée plus faible.

Avec 1 500 personnes en formation initiale et 500 en formation professionnelle continue en 2009, le territoire représente 1,4% des effectifs bretons. Près de 20% d'entre eux ont suivi une formation du domaine agricole (contre 4% au niveau régional). La part des effectifs de niveaux CAP, BEP ou Bac est largement supérieure à celle observée sur le reste de la Bretagne. Enfin, les personnes qui partent se former sur un autre territoire sont plus nombreuses que les personnes qui viennent sur le pays d'Auray pour se former.



Démographie

Note de lecture :

XX : correspond au pays

(x,x%) : correspond à la région Bretagne

En 2008, 2,7% de la population bretonne réside dans le pays d'Auray.

85 370 habitants

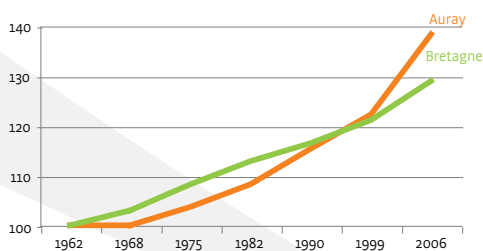
Densité : 141 hab/km² (116 hab/km²)

Superficie : 606 km² (2,2%)

Nombre de communes : 28

→ Entre 1999 et 2005, 3% des nouveaux arrivants en Bretagne se sont installés dans le pays d'Auray.

Evolution de la population de 1962 à 2006 (base 100 en 1962)



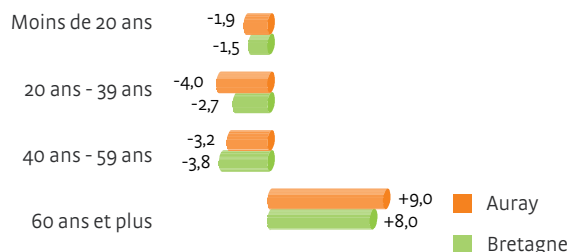
Taux annuel moyen d'évolution 1999-2006 : +1,8% (+0,9%)

Dû au solde naturel : +0,1% (+0,2%)

Dû au solde migratoire : +1,7% (+0,7%)

En 2030, 108 660 personnes résideraient dans le pays (soit une augmentation annuelle moyenne de +1,1% entre 2007 et 2030, +0,7% pour la région).

Evolution structurelle de la population entre 2007 et 2030



Note de lecture : Pour la Bretagne, la part des 60 ans et plus devrait augmenter de 8 points.

→ Un vieillissement de la population

Pour 100 jeunes :

- en 2005, le pays comptait 107 personnes de 65 ans et plus (79 pour la région),
- en 2030, le pays en compterait 210 (125 pour la région).

→ Une contraction de la part des actifs dans la population

Pour 100 personnes résidant dans le pays :

- en 2005, le pays comptait 56 actifs potentiels (57 pour la région),
- en 2030, le pays en compterait 46 (51 pour la région).

Sources : Insee, EAR, estimations démographiques supracommunales - Insee, Omphale

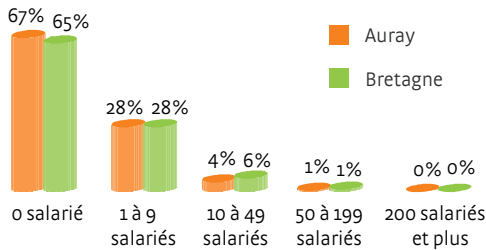
L'activité économique

En 2009, 8 700 établissements sont implantés soit 3,4% du tissu économique régional.

Les 5 premières activités économiques concentrent 18% des effectifs (19% pour la région)

- Administration publique générale : **6%** (6%)
- Enseignement primaire : **3%** (2%)
- Hôtels et hébergement similaire : **3%** (1%)
- Supermarchés : **3%** (1%)
- Enseignement secondaire général : **3%** (3%)

Composition du tissu économique (en 2009)



→ Créations d'entreprises en 2010

830 créations soit 4% des créations régionales dont 57% d'auto-entrepreneuriat (58%)

→ Les principaux secteurs créateurs

Commerce : réparation d'auto et de moto : **23%** (21%)
 Construction : **12%** (14%)
 Activités spécialisées, scientifiques et techn. : **11%** (13%)

→ Potentiel d'entreprises à reprendre d'ici 2013

1 200 entreprises (soit 3,5% des reprises de la région)

L'emploi

Le pays d'Auray concentre 1,9% des postes régionaux (au 31 décembre 2008).

18 480 postes

Evolution 2007-2008 : **-2,2%** (+0,3%)

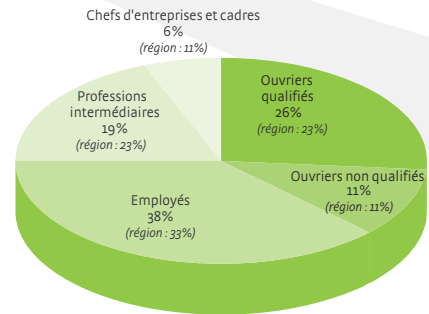
47% de femmes (47%)

12% de moins de 25 ans (11%)

9% de 55 ans et plus (10%)

78% de temps complet (78%)

Répartition des postes par catégories socioprofessionnelles



Les 5 premières professions représentent 49% des postes (45% pour la région)

- Ouvriers qualifiés de type artisanal : **12%** (8%)
- Employés civils et agents de service de la Fonction Publique : **10%** (11%)
- Employés de commerce : **10%** (7%)
- Employés administratifs d'entreprises : **9%** (9%)
- Personnels des services directs aux particuliers : **9%** (5%)

Les recrutements

2,6% des recrutements régionaux (en 2010).

21 910 recrutements

53% de femmes (55%)

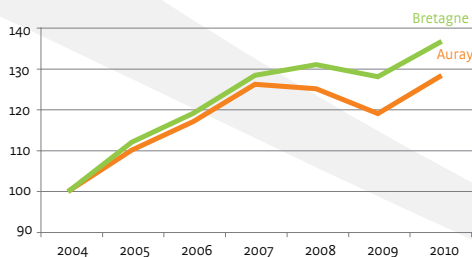
43% de moins de 26 ans (39%)

5% de 55 ans et plus (8%)

10% de CDI (14%)

52% de CDD de moins d'un mois (62%)

Evolution du nombre de recrutements (base 100 en 2004)



Taux annuel moyen d'évolution

2004-2010 : **+4,2%** (+5,3%)

2008-2009 : **-4,8%** (-2,2%)

2009-2010 : **+7,6%** (+6,6%)

La demande d'emploi

2,9% de la demande d'emploi régionale (au 31/12/2010).

5 550 demandeurs d'emploi (cat. A, B et C)

52% de femmes (52%)

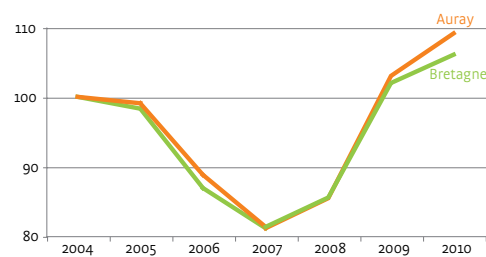
19% de moins de 26 ans (21%)

9% de 55 ans et plus (9%)

26% de demandeurs d'emploi de longue durée (34%)

2% de primo demandeurs (3%)

Evolution du nombre de demandeurs d'emploi (base 100 en 2004)



Taux annuel moyen d'évolution

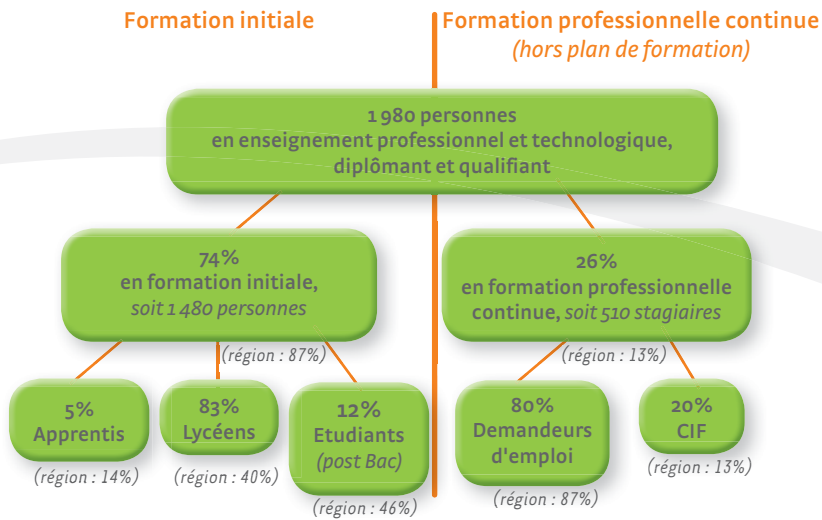
2004-2010 : **+1,5%** (+1,0%)

2008-2009 : **+20,6%** (+19,2%)

2009-2010 : **+5,9%** (+4,0%)

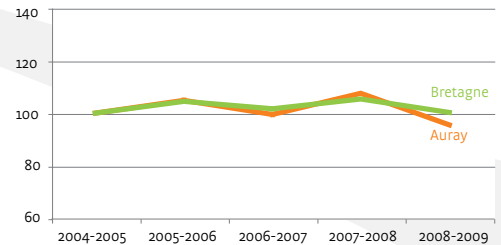
Formations professionnelles et technologiques

En 2009, 1 980 lycéens, apprentis, étudiants et stagiaires sont en formation sur le pays soit 1,4% des effectifs régionaux.



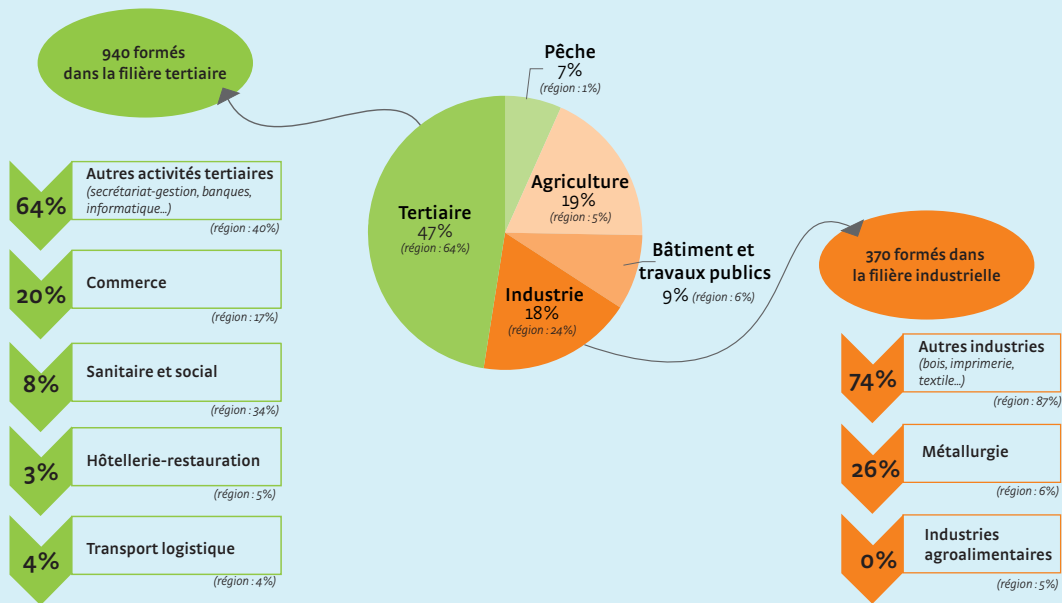
35% de femmes (47%)
88% de niveaux IV et V (59%)

Evolution du nombre de personnes en formation



Des effectifs formés majoritairement dans le tertiaire

Répartition des formés par grands domaines de formation

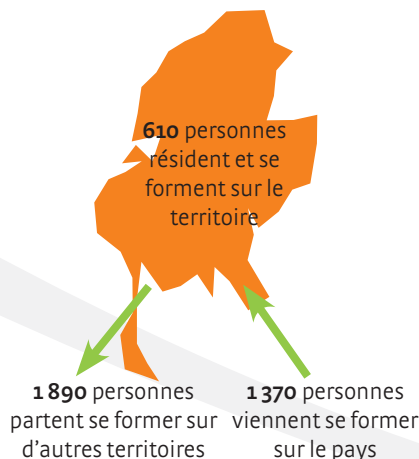


Mobilité des formés en Bretagne

→ **Indice d'attractivité : 0,72**

Pour 100 personnes qui partent du territoire pour se former ailleurs, 72 viennent d'un autre pays pour se former.

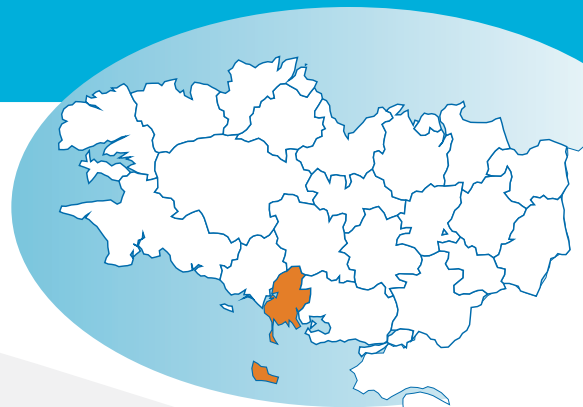
Distance moyenne parcourue domicile/lieu de formation : **34 km (30 km)**



Formations professionnelles et technologiques relevant des dispositifs de formation suivants :

- Formation initiale sous statut scolaire
- Apprentissage
- Enseignement supérieur (BTS, DUT, Licence pro et Master pro)
- Dispositifs financés par Pôle emploi et le Conseil régional de Bretagne.
- Contrats de professionnalisation
- Congés individuels de formation (CIF)

Contribution territoriale
au Contrat de plan régional de développement
des formations professionnelles



Pour en savoir plus sur le territoire breton

- **Le diagnostic régional emploi-formation et les journées régionales thématiques**
Téléchargeable sur le site du GREF Bretagne : www.gref-bretagne.com



Pour s'informer sur la formation en Bretagne :

- www.seformerenbretagne.fr

Pour trouver une formation dans votre pays

- Rubrique "**Trouver une formation**" sur le site du GREF Bretagne : www.gref-bretagne.com



GREF Bretagne

Mission Observatoire emploi-formation

Technopole Atalante Champeaux
91, rue de Saint-Brieuc
CS 64347 ■ 35043 RENNES CEDEX

Tél 02 99 54 79 00 - Fax 02 99 54 00 00
e-mail : observatoire@gref-bretagne.com

www.gref-bretagne.com