

Pays de Brest

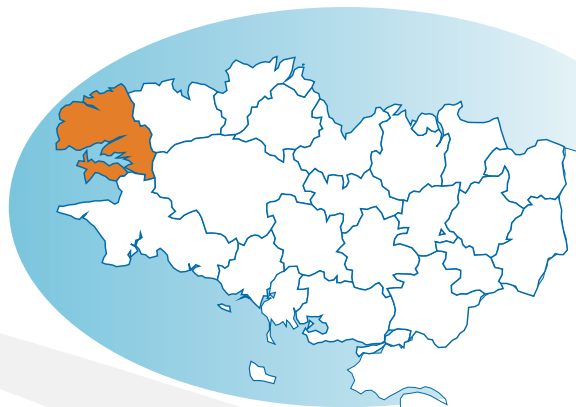
Avec un peu plus de 387 000 habitants, le pays de Brest est le deuxième pays breton en termes de population et présente une population plus jeune que sur le reste de la région. Depuis 2000, la croissance démographique du territoire, liée essentiellement au solde naturel, a été inférieure à celle enregistrée au niveau régional (+0,4% par an contre +0,9%).

Le pays de Brest rassemble plus de 11% de l'emploi breton avec près de 110 000 postes. Son tissu économique est similaire à la moyenne régionale : une prédominance des secteurs tertiaires et notamment de l'administration publique. Reflétant ce constat, la structure de la population active est également dans la moyenne bretonne. Toutefois, le taux de féminisation des actifs y est légèrement supérieur (49% contre 47%) et la part du temps partiel dépasse le niveau régional de 3 points.

Dynamique en termes de recrutements, le territoire brestois a connu une hausse des embauches de 6,9% depuis 2004 (contre +5,3% pour l'ensemble de la Bretagne). Celles-ci concernent plus souvent des contrats courts que sur le reste de la région.

Les caractéristiques sociodémographiques de la demande d'emploi, quant à elles, sont comparables à celles de la région.

Avec 18 200 élèves en formation initiale et 2 100 stagiaires de formation professionnelle continue en 2009, le territoire représente près de 15% des effectifs bretons. Le pays brestois présente une légère surreprésentation des effectifs dans le domaine industriel. La proportion de formés dans les formations de niveau supérieur au Bac est plus importante (55% contre 41%). Le pays de Brest est très attractif en termes de formations : près de 12 000 personnes sont venues se former sur le territoire en 2009, alors que, dans le même temps, seuls 3 000 résidents du territoire partaient vers un autre pays pour suivre une formation.



Démographie

Note de lecture :

XX : correspond au pays

(x,x%) : correspond à la région Bretagne

En 2008, 12,3% de la population bretonne réside dans le pays de Brest.

387 060 habitants

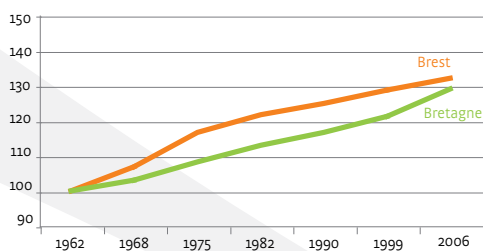
Densité : 231 hab/km² (116 hab/km²)

Superficie : 1 678 km² (6,2%)

Nombre de communes : 89

→ Entre 1999 et 2005, 11% des nouveaux arrivants en Bretagne se sont installés dans le pays de Brest.

Evolution de la population de 1962 à 2006 (base 100 en 1962)



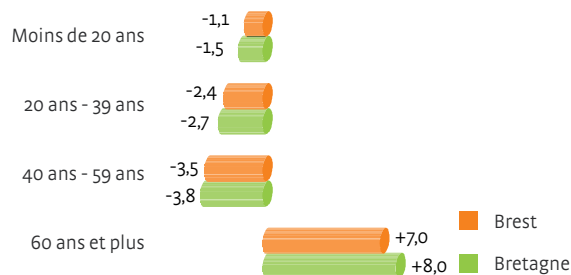
Taux annuel moyen d'évolution 1999-2006 : +0,4% (+0,9%)

Dû au solde naturel : +0,3% (+0,2%)

Dû au solde migratoire : +0% (+0,7%)

En 2030, 430 720 personnes résideraient dans le pays (soit une augmentation annuelle moyenne de +0,5% entre 2007 et 2030, +0,7% pour la région).

Evolution structurelle de la population entre 2007 et 2030



Note de lecture : Pour la Bretagne, la part des 60 ans et plus devrait augmenter de 8 points.

→ Un vieillissement de la population

Pour 100 jeunes :

- en 2005, le pays comptait, 62 personnes de 65 ans et plus (79 pour la région),
- en 2030, le pays en compterait 95 (125 pour la région).

→ Une contraction de la part des actifs dans la population

Pour 100 personnes résidant dans le pays :

- en 2005, le pays comptait 58 actifs potentiels (57 pour la région),
- en 2030, le pays en compterait 53 (51 pour la région).

Sources : Insee, EAR, estimations démographiques supracommunales - Insee, Omphale

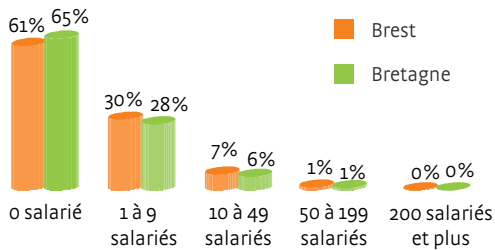
L'activité économique

En 2009, 24 750 établissements sont implantés soit 9,7% du tissu économique régional.

Les 5 premières activités économiques concentrent 21% des effectifs (19% pour la région)

- Activités hospitalières : **7%** (6%)
- Administration publique générale : **6%** (2%)
- Enseignement secondaire général : **3%** (3%)
- Enseignement supérieur : **3%** (2%)
- Enseignement primaire : **2%** (2%)

Composition du tissu économique (en 2009)



→ Créations d'entreprises en 2010

2 400 créations soit 11% des créations régionales dont 60% d'auto-entrepreneuriat (58%)

→ Les principaux secteurs créateurs

Commerce : réparation d'auto et de moto : **19%** (21%)
 Activités spécialisées, scientifiques et techn. : **15%** (13%)
 Construction : **14%** (14%)

→ Potentiel d'entreprises à reprendre d'ici 2013

2 820 entreprises (soit 8,2% des reprises de la région)

L'emploi

Le pays de Brest concentre 11,4% des postes régionaux (au 31 décembre 2008).

108 860 postes

Evolution 2007-2008 : **+0,6%** (+0,3%)

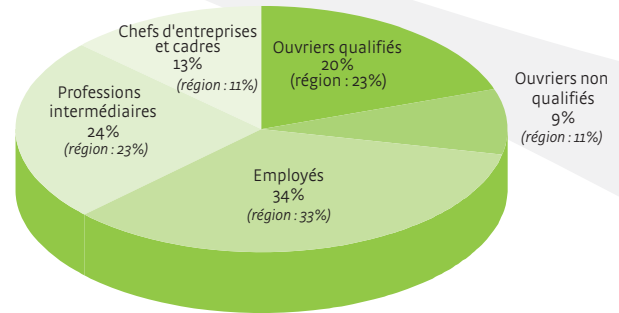
49% de femmes (47%)

11% de moins de 25 ans (11%)

10% de 55 ans et plus (10%)

75% de temps complet (78%)

Répartition des postes par catégories socioprofessionnelles



Les 5 premières professions représentent 44% des postes (45% pour la région)

- Employés civils et agents de service de la Fonction Publique : **11%** (11%)
- Employés administratifs d'entreprises : **9%** (9%)
- Professions intermédiaires admin. et com. des entreprises : **9%** (8%)
- Ouvriers qualifiés de type artisanal : **8%** (8%)
- Employés de commerce : **8%** (7%)

Les recrutements

12,6% des recrutements régionaux (en 2010).

105 400 recrutements

56% de femmes (55%)

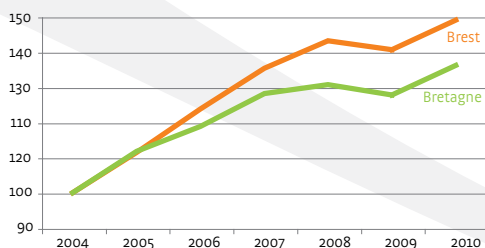
40% de moins de 26 ans (39%)

5% de 55 ans et plus (8%)

12% de CDI (14%)

65% de CDD de moins d'un mois (62%)

Evolution du nombre de recrutements (base 100 en 2004)



Taux annuel moyen d'évolution

2004-2010 : **+6,9%** (+5,3%)

2008-2009 : **-1,8%** (-2,2%)

2009-2010 : **+6,0%** (+6,6%)

La demande d'emploi

12,8% de la demande d'emploi régionale (au 31/12/2010).

24 150 demandeurs d'emploi (cat. A, B et C)

53% de femmes (52%)

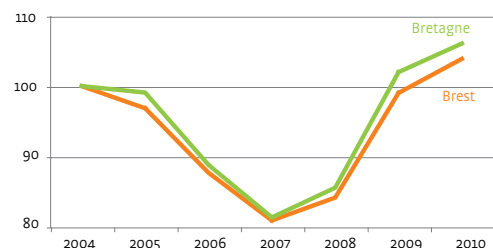
22% de moins de 26 ans (21%)

8% de 55 ans et plus (9%)

35% de demandeurs d'emploi de longue durée (34%)

4% de primo demandeurs (3%)

Evolution du nombre de demandeurs d'emploi (base 100 en 2004)



Taux annuel moyen d'évolution

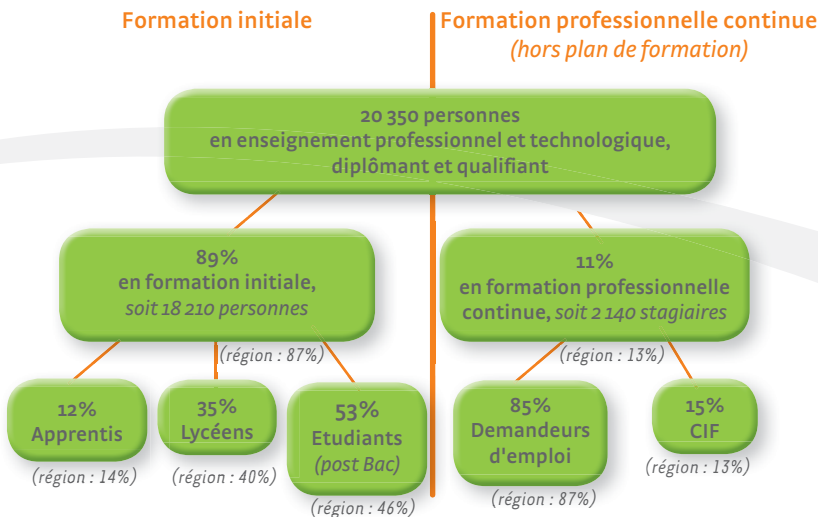
2004-2010 : **+0,6%** (+1,0%)

2008-2009 : **+17,7%** (+19,2%)

2009-2010 : **+4,9%** (+4,0%)

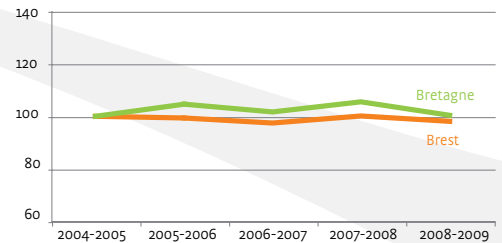
Formations professionnelles et technologiques

En 2009, 20 350 lycéens, apprentis, étudiants et stagiaires sont en formation sur le pays soit 14,7% des effectifs régionaux.



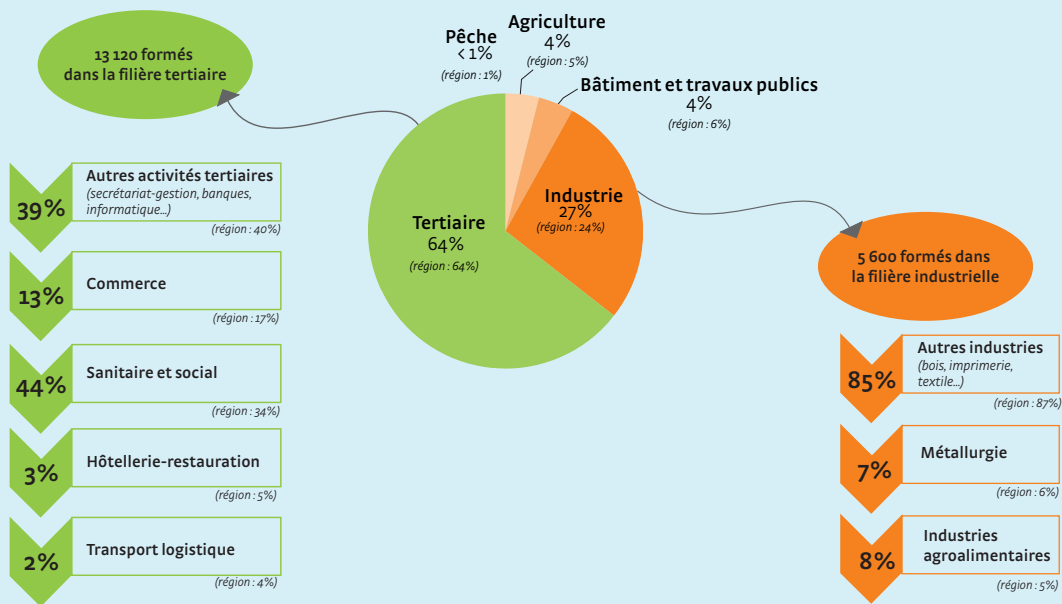
47% de femmes (47%)
45% de niveaux IV et V (59%)

Evolution du nombre de personnes en formation



Des effectifs formés majoritairement dans le tertiaire

Répartition des formés par grands domaines de formation

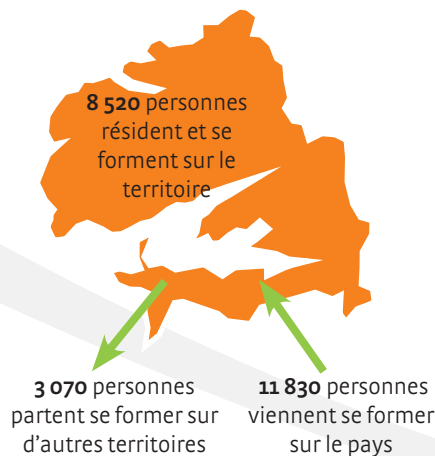


Mobilité des formés en Bretagne

→ Indice d'attractivité : 3,85

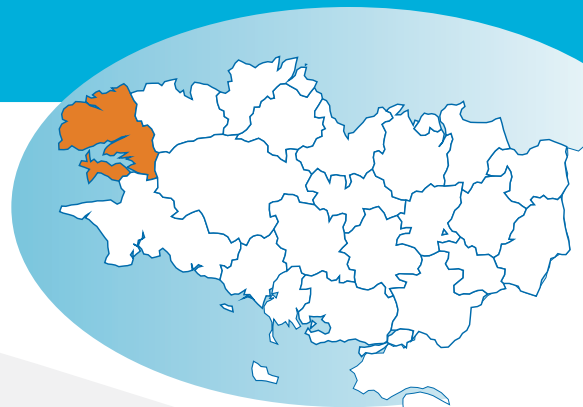
Pour 100 personnes qui partent du territoire pour se former ailleurs, 385 viennent d'un autre pays pour se former.

Distance moyenne parcourue domicile/lieu de formation : **26 km (30 km)**



Formations professionnelles et technologiques relevant des dispositifs de formation suivants :

- Formation initiale sous statut scolaire
- Apprentissage
- Enseignement supérieur (BTS, DUT, Licence pro et Master pro)
- Dispositifs financés par Pôle emploi et le Conseil régional de Bretagne.
- Contrats de professionnalisation
- Congés individuels de formation (CIF)



Pour en savoir plus sur le territoire breton

- **Le diagnostic régional emploi-formation et les journées régionales thématiques**
Téléchargeable sur le site du GREF Bretagne : www.gref-bretagne.com



Pour s'informer sur la formation en Bretagne :

- www.seformerenbretagne.fr

Pour trouver une formation dans votre pays

- Rubrique "**Trouver une formation**" sur le site du GREF Bretagne : www.gref-bretagne.com



GREF Bretagne

Mission Observatoire emploi-formation

Technopole Atalante Champeaux
91, rue de Saint-Brieuc
CS 64347 ■ 35043 RENNES CEDEX

Tél 02 99 54 79 00 - Fax 02 99 54 00 00
e-mail : observatoire@gref-bretagne.com

www.gref-bretagne.com