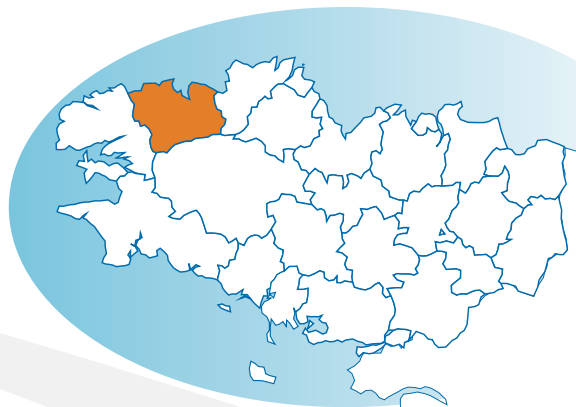


Pays de Morlaix

Avec 128 230 habitants, le pays de Morlaix totalise 4,1% de la population bretonne. Moins dynamique que la moyenne bretonne, la progression du nombre de résidents sur le pays s'explique exclusivement par un excédent du solde migratoire, le solde naturel étant déficitaire. D'ici 2030, le pays devrait compter plus de 15 000 habitants supplémentaires sur son territoire.

Après une forte croissance de ses emplois entre 2007 et 2008 (+1,1% contre +0,3% pour la région), le pays compte près de 38 000 postes soit 4% de l'emploi régional. Spécialisé dans l'agriculture, le pays présente une part importante de postes d'ouvriers non qualifiés (15% contre 11% pour la région). Territoire littoral, il se caractérise également par l'importance des activités de transports maritimes et côtiers de passagers (4% des effectifs). Après une forte progression jusqu'en 2008, le nombre de recrutements sur le territoire recule pour atteindre 3,6% des recrutements régionaux en 2010. L'évolution de la demande d'emploi ces dernières années, a été comparable à la moyenne régionale avec toutefois une progression plus importante entre 2009 et 2010 (+7,2% contre +4,0% au niveau régional).

Avec 3 490 personnes en enseignement professionnel et technologique, le pays totalise 2,5% des effectifs régionaux avec un poids de la formation professionnelle continue important (22% contre 13% au niveau régional). Par rapport au niveau régional, le pays se caractérise par une forte proportion de formés dans les domaines de l'agriculture et du tertiaire ainsi que dans les formations de niveaux CAP, BEP et Bac. Limitrophe au pays de Brest, le territoire de Morlaix est peu attractif : les personnes qui partent se former sur un autre territoire sont plus nombreuses que les personnes qui viennent se former sur le pays de Morlaix.



Démographie

Note de lecture :

XX : correspond au pays

(x,x%) : correspond à la région Bretagne

En 2008, 4,1% de la population bretonne réside dans le pays de Morlaix.

128 230 habitants

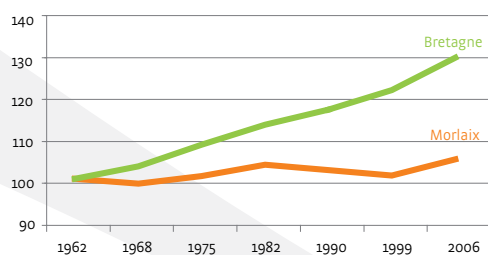
Densité : **96 hab/km²** (116 hab/km²)

Superficie : **1 331 km²** (4,9%)

Nombre de communes : **61**

→ Entre 1999 et 2005, **3% des nouveaux arrivants** en Bretagne se sont installés dans le pays de Morlaix.

Evolution de la population de 1962 à 2006 (base 100 en 1962)



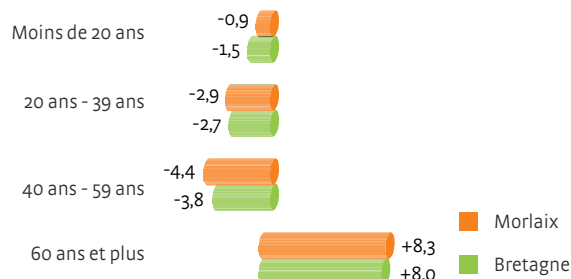
Taux annuel moyen d'évolution 1999-2006 : **+0,5%** (+0,9%)

Dû au solde naturel : **-0,1%** (+0,2%)

Dû au solde migratoire : **+0,6%** (+0,7%)

En 2030, **144 990 personnes** résideraient dans le pays (soit une augmentation annuelle moyenne de **+0,6%** entre 2007 et 2030, **+0,7%** pour la région).

Evolution structurelle de la population entre 2007 et 2030



Note de lecture : Pour la Bretagne, la part des 60 ans et plus devrait augmenter de 8 points.

→ Un vieillissement de la population

Pour 100 jeunes :

- en 2005, le pays comptait, **92 personnes de 65 ans et plus** (79 pour la région),
- en 2030, le pays en compterait **127** (125 pour la région).

→ Une contraction de la part des actifs dans la population

Pour 100 personnes résidant dans le pays :

- en 2005, le pays comptait **56 actifs potentiels** (57 pour la région),
- en 2030, le pays en compterait **50** (51 pour la région).

Sources : Insee, EAR, estimations démographiques supracommunales - Insee, Omphale

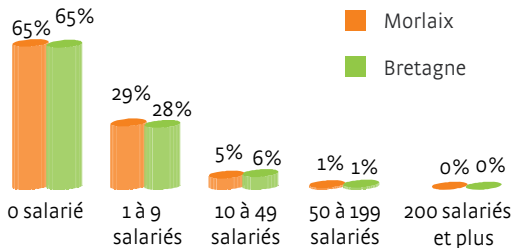
L'activité économique

En 2009, 11 270 établissements sont implantés soit 4,4% du tissu économique régional.

Les 5 premières activités économiques concentrent 22% des effectifs (19% pour la région)

- Activités hospitalières : **8%** (6%)
- Administration publique générale : **4%** (6%)
- Transports maritimes et côtiers de passagers : **4%** (0%)
- Hébergement médicalisé pour personnes âgées : **3%** (2%)
- Transformation et conservation de la viande de boucherie : **3%** (1%)

Composition du tissu économique (en 2009)



→ Créations d'entreprises en 2010

720 créations soit 3% des créations régionales dont 54% d'auto-entrepreneuriat (58%)

→ Les principaux secteurs créateurs

Commerce : réparation d'auto. et de moto. : **23%** (21%)
 Construction : **15%** (14%)
 Autres activités de services : **9%** (9%)

→ Potentiel d'entreprises à reprendre d'ici 2013

1 820 entreprises (soit 5,3% des reprises de la région)

L'emploi

Le pays de Morlaix concentre 4% des postes régionaux (au 31 décembre 2008).

37 960 postes

Evolution 2007-2008 : **+1,1%** (+0,3%)

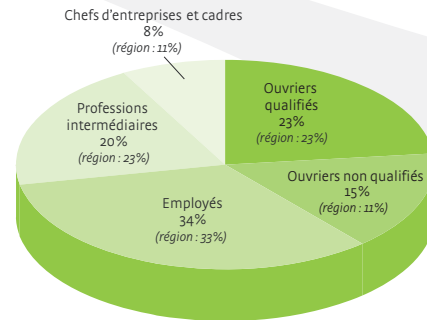
46% de femmes (47%)

11% de moins de 25 ans (11%)

9% de 55 ans et plus (10%)

77% de temps complet (78%)

Répartition des postes par catégories socioprofessionnelles



Les 5 premières professions représentent 45% des postes (45% pour la région)

- Employés civils et agents de service de la Fonction Publique : **11%** (11%)
- Employés administratifs d'entreprises : **11%** (9%)
- Ouvriers qualifiés de type artisanal : **8%** (8%)
- Ouvriers qualifiés de type industriel : **7%** (8%)
- Ouvriers non qualifiés de type industriel : **7%** (6%)

Les recrutements

3,6% des recrutements régionaux (en 2010).

30 050 recrutements

57% de femmes (55%)

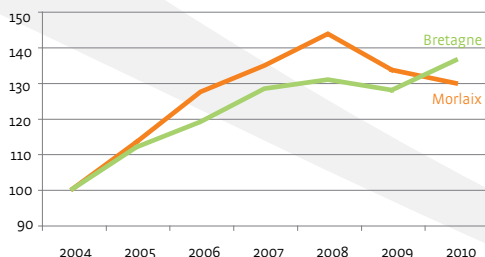
40% de moins de 26 ans (39%)

7% de 55 ans et plus (8%)

11% de CDI (14%)

63% de CDD de moins d'un mois (62%)

Evolution du nombre de recrutements (base 100 en 2004)



Taux annuel moyen d'évolution

2004-2010 : **+4,4%** (+5,3%)

2008-2009 : **-7,0%** (-2,2%)

2009-2010 : **-2,8%** (+6,6%)

La demande d'emploi

4% de la demande d'emploi régionale (au 31/12/2010).

7 540 demandeurs d'emploi (cat. A, B et C)

53% de femmes (52%)

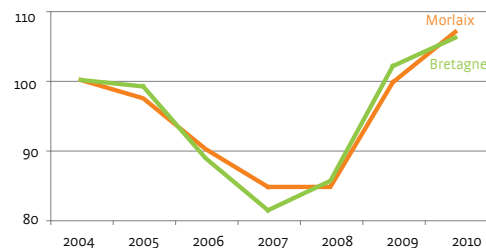
21% de moins de 26 ans (21%)

9% de 55 ans et plus (9%)

33% de demandeurs d'emploi de longue durée (34%)

3% de primo demandeurs (3%)

Evolution du nombre de demandeurs d'emploi (base 100 en 2004)



Taux annuel moyen d'évolution

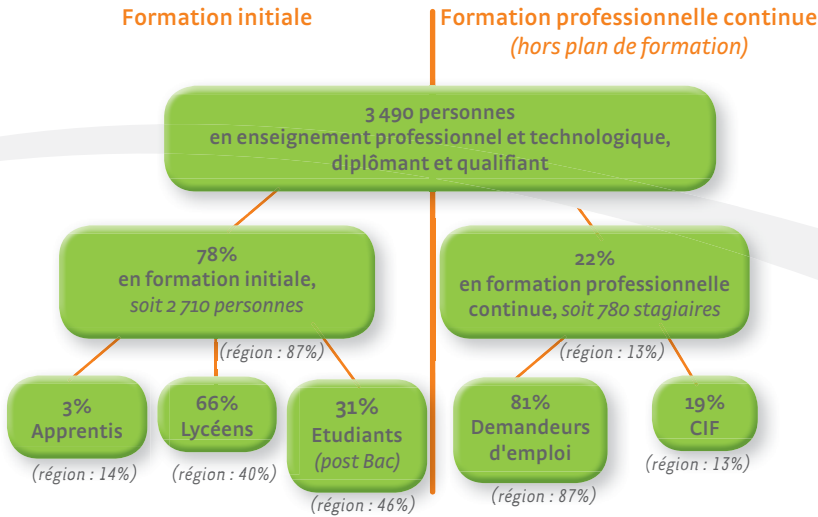
2004-2010 : **+1,1%** (+1,0%)

2008-2009 : **+17,8%** (+19,2%)

2009-2010 : **+7,2%** (+4,0%)

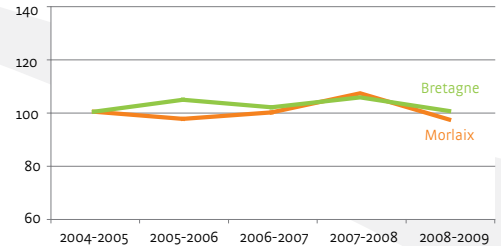
Formations professionnelles et technologiques

En 2009, 3 490 lycéens, apprentis, étudiants et stagiaires sont en formation sur le pays soit 2,5% des effectifs régionaux.



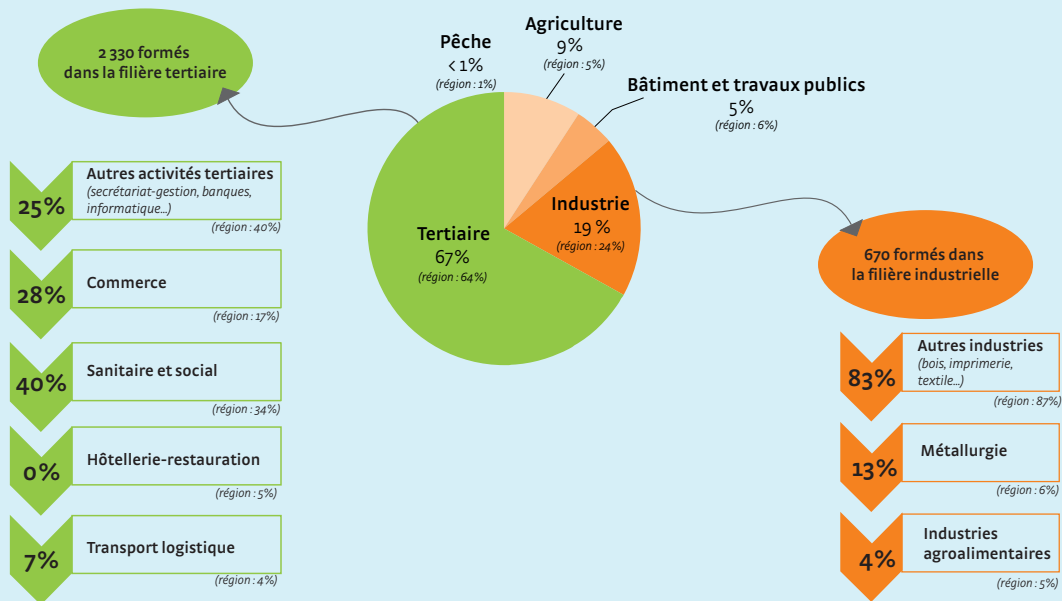
52% de femmes (47%)
69% de niveaux IV et V (59%)

Evolution du nombre de personnes en formation



Des effectifs formés majoritairement dans le tertiaire

Répartition des formés par grands domaines de formation

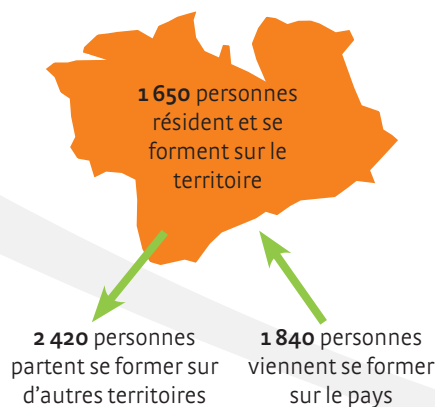


Mobilité des formés en Bretagne

→ **Indice d'attractivité : 0,76**

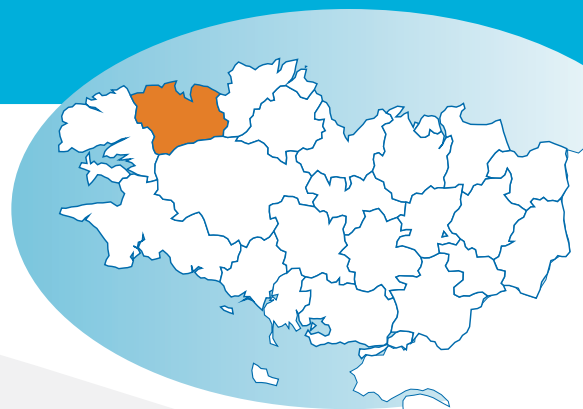
Pour 100 personnes qui partent du territoire pour se former ailleurs, **76** viennent d'un autre pays pour se former.

Distance moyenne parcourue domicile/lieu de formation : **28 km (30 km)**



Formations professionnelles et technologiques relevant des dispositifs de formation suivants :

- Formation initiale sous statut scolaire
- Apprentissage
- Enseignement supérieur (BTS, DUT, Licence pro et Master pro)
- Dispositifs financés par Pôle emploi et le Conseil régional de Bretagne.
- Contrats de professionnalisation
- Congés individuels de formation (CIF)



Pour en savoir plus sur le territoire breton

- **Le diagnostic régional emploi-formation et les journées régionales thématiques**
Téléchargeable sur le site du GREF Bretagne : www.gref-bretagne.com



Pour s'informer sur la formation en Bretagne :

- www.seformerenbretagne.fr

Pour trouver une formation dans votre pays

- Rubrique "**Trouver une formation**" sur le site du GREF Bretagne : www.gref-bretagne.com



GREF Bretagne

Mission Observatoire emploi-formation

Technopole Atalante Champeaux
91, rue de Saint-Brieuc
CS 64347 ■ 35043 RENNES CEDEX

Tél 02 99 54 79 00 - Fax 02 99 54 00 00
e-mail : observatoire@gref-bretagne.com

www.gref-bretagne.com