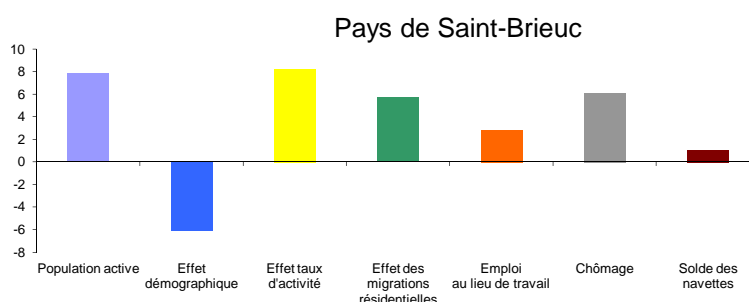


## Facteurs d'équilibre du marché du travail Pays de Saint-Brieuc

### Chiffres clés

|                            | 2012   | Evolution 2007 -2012 (%) |          |
|----------------------------|--------|--------------------------|----------|
|                            |        | Saint-Brieuc             | Bretagne |
| Actifs                     | 90 100 | +3,9                     | +4,1     |
| Chômeurs                   | 10 000 | +36,1                    | +25,6    |
| Emplois au lieu de travail | 84 800 | +1,5                     | +1,9     |
| Part du chômage (%)        | 11,1   |                          | 10,8     |

### Evolution annuelle moyenne entre 2007 et 2012 de la population active et contributions à l'équilibre du marché du travail (pour mille actifs en début de période)



Source : INSEE, recensements de la population. Champ : population des 15 -64 ans

Le périmètre du pays de Saint-Brieuc est largement moins étendu que celui de la zone d'emploi et se concentre autour de la ville éponyme. Cette dernière, moteur économique du territoire, présente pour autant, un profil proche de celui de la zone d'emploi. Aussi, la population active y augmente plus rapidement que l'emploi entre 2007 et 2012.

La population active sur le pays de Saint-Brieuc augmente sous l'effet de 2 facteurs. Territoire du littoral, le pays de Saint-Brieuc bénéficie ainsi d'une attractivité résidentielle, de nouveaux actifs venant s'installer sur son territoire (effet migrations résidentielles). Cette forte hausse s'accompagne de l'augmentation générée par l'allongement des carrières professionnelles du fait de l'évolution de la législation sur les âges de départ en retraite (effet taux d'activité). Pour autant, ces augmentations sont fortement pondérées par le déficit de main d'œuvre lié au non renouvellement de la population active, relativement marqué sur ce territoire : le nombre de départs de seniors à la retraite étant supérieur à celui des jeunes entrant sur le marché du travail (effet démographique).

L'emploi en parallèle, s'est peu développé sur le pays, au regard de la croissance de la population active. Ainsi, le chômage s'est fortement accru entre 2007 et 2012 par rapport au niveau régional (+36,1% contre +25,6%). De plus, à l'équivalent des autres grandes agglomérations bretonnes, une partie des emplois créés profite particulièrement aux actifs résidents en dehors du pays.

### Mobilités domicile - travail

Les flux domicile - travail sont largement excédentaires pour le pays de Saint-Brieuc : ainsi, 15 400 actifs résidant en dehors du pays viennent travailler chaque jour sur le territoire, quand 10 700 effectuent le trajet inverse.

Les échanges s'opèrent principalement avec les pays limitrophes. Ils sont particulièrement concentrés avec le pays de Guingamp, qui présente un solde excédentaire (5 900 entrées d'actifs contre 2 500 sorties), suivi de Dinan (3 800 entrées contre 1 800 sorties). A l'opposé ces flux migratoires professionnels sont déficitaires avec le pays du Centre-Bretagne (1 700 entrées contre 2 200 sorties).

## **Encadré méthodologique**

*Selon une approche que l'on qualifie de sociodémographique, la variation de la population active de 15 à 64 ans est le résultat de 3 effets :*

- **un effet lié au vieillissement des actifs** initialement présents et résidents dans la zone, appelé effet démographique. Il se définit comme la variation de la population active lié au renouvellement naturel des générations (vieillessement des actifs initialement présents).

*L'effet démographique sera donc positif dans le cas où le nombre de jeunes arrivant sur le marché du travail est supérieur au nombre de seniors cessant leur activité. Il sera négatif dans le cas inverse : le nombre de seniors à quitter le marché du travail est supérieur au nombre de jeunes y entrant.*

- **un effet lié à la variation des taux d'activité** au cours de la période (appelé effet taux) : il mesure la variation de la population active due aux seuls changements de comportement d'activité.

*Globalement sur la période 2007-2012, ce taux d'activité a augmenté sous l'effet de l'allongement des carrières professionnelles en lien avec les évolutions législatives sur le recul des âges de départ à la retraite.*

- **un effet lié aux migrations résidentielles d'actifs** : il évalue l'impact des mouvements de population entre les territoires (personnes qui s'installent dans la zone moins les personnes qui déménagent). Cet effet est mesuré comme étant la résultante entre l'évolution de la population active et la contribution de 2 premiers effets.

*Selon l'approche du marché du travail, l'évolution de la population est la somme de composantes, au sens des recensements de la population de 2007 à 2012 de :*

- **l'évolution du nombre d'emplois** existant dans la zone, au lieu de travail.
- **l'évolution du nombre de chômeurs**, au sens du recensement de la population.
- **l'évolution du solde des navettes domicile - travail**, correspond à l'évolution de la différence entre le nombre de personnes travaillant sur un territoire mais n'y résidant pas (entrées) et le nombre de personnes y résidant mais n'y travaillant pas (sorties).