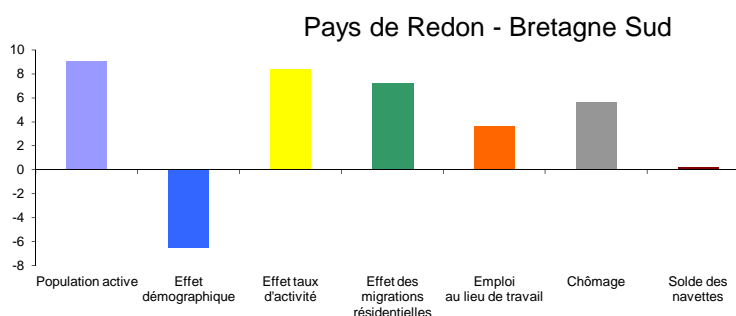


Facteurs d'équilibre du marché du travail Pays de Redon - Bretagne Sud

Chiffres clés

	2012	Evolution 2007 - 2012 (%)	
		Redon - Bretagne Sud	Bretagne
Actifs	36 200	+4,5	+4,1
Chômeurs	4 300	+28,7	+25,6
Emplois au lieu de travail	28 200	+2,3	+1,9
Part du chômage (%)	12		10,8

Evolution annuelle moyenne entre 2007 et 2012 de la population active et contributions à l'équilibre du marché du travail (pour mille actifs en début de période)



Source : INSEE, recensements de la population. Champ : population des 15 - 64 ans

Le dynamisme démographique du pays de Redon - Bretagne Sud relève pour une grande partie de l'accroissement des taux d'activité et de l'arrivée de nouveaux résidents sur le territoire. Toutefois, l'évolution de l'emploi y est plus modérée, entraînant une hausse du chômage.

La population active du pays de Redon - Bretagne Sud enregistre une croissance proche de celle observée au niveau régional. Cette augmentation est tirée par un flux migratoire élevé (effet migrations résidentielles) et par la hausse des taux d'activité, générée par l'allongement des carrières professionnelles des actifs les plus âgés (effet taux d'activité). Néanmoins, ce gain d'actifs est fortement minoré par les impacts du vieillissement de la population active : le nombre de jeunes entrant sur le marché du travail étant inférieur à celui des départs en retraite des seniors (effet démographiques).

Par ailleurs, la croissance de l'emploi est insuffisante pour contenir l'augmentation du chômage, qui s'accroît à un rythme légèrement plus soutenu que pour la Bretagne. En 2012, 12% des actifs sont au chômage contre 10,8% pour la région. La variation du solde des navettes domicile - travail n'influe pas sur l'équilibrage du marché du travail.

Mobilités domicile - travail

Pour autant, si entre 2007 et 2012, le solde entre entrées et sorties d'actifs du pays de Redon - Bretagne Sud a peu évolué, le nombre de navettes domicile - travail est relativement conséquent. Ainsi, 10 400 actifs, soit un tiers des résidents du pays, travaillent sur un autre territoire. A l'inverse, 6 700 emplois sont occupés par des actifs venant de pays limitrophes, Rennes, Vallons de Vilaine, Ploërmel - Cœur de Bretagne et Vannes.

Les échanges sont relativement équilibrés avec ces pays, sauf avec Rennes où ils sont fortement déficitaires : 2 200 actifs partent quotidiennement y travailler, quand 800 actifs en viennent. Enfin, compte tenu de sa proximité géographique, les échanges avec les Pays de la Loire sont, eux aussi, conséquents et déficitaires : 3 900 actifs vont y travailler et 1 800 font le chemin inverse.

Encadré méthodologique

Selon une approche que l'on qualifie de sociodémographique, la variation de la population active de 15 à 64 ans est le résultat de 3 effets :

- **un effet lié au vieillissement des actifs** initialement présents et résidents dans la zone, appelé effet démographique. Il se définit comme la variation de la population active lié au renouvellement naturel des générations (vieillessement des actifs initialement présents).

L'effet démographique sera donc positif dans le cas où le nombre de jeunes arrivant sur le marché du travail est supérieur au nombre de seniors cessant leur activité. Il sera négatif dans le cas inverse : le nombre de seniors à quitter le marché du travail est supérieur au nombre de jeunes y entrant.

- **un effet lié à la variation des taux d'activité** au cours de la période (appelé effet taux) : il mesure la variation de la population active due aux seuls changements de comportement d'activité.

Globalement sur la période 2007-2012, ce taux d'activité a augmenté sous l'effet de l'allongement des carrières professionnelles en lien avec les évolutions législatives sur le recul des âges de départ à la retraite.

- **un effet lié aux migrations résidentielles d'actifs** : il évalue l'impact des mouvements de population entre les territoires (personnes qui s'installent dans la zone moins les personnes qui déménagent). Cet effet est mesuré comme étant la résultante entre l'évolution de la population active et la contribution de 2 premiers effets.

Selon l'approche du marché du travail, l'évolution de la population est la somme de composantes, au sens des recensements de la population de 2007 à 2012 de :

- **l'évolution du nombre d'emplois** existant dans la zone, au lieu de travail.
- **l'évolution du nombre de chômeurs**, au sens du recensement de la population.
- **l'évolution du solde des navettes domicile - travail**, correspond à l'évolution de la différence entre le nombre de personnes travaillant sur un territoire mais n'y résidant pas (entrées) et le nombre de personnes y résidant mais n'y travaillant pas (sorties).