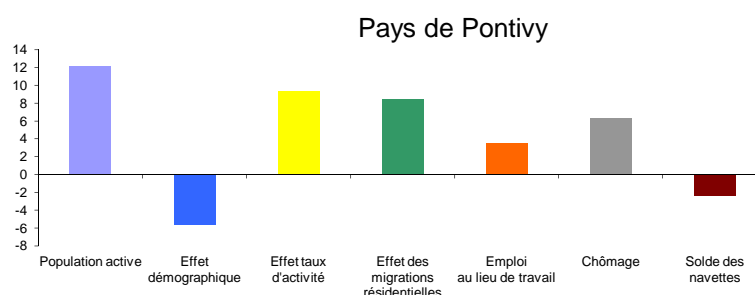


Facteurs d'équilibre du marché du travail Pays de Pontivy

Chiffres clés

	2012	Evolution 2007 - 2012 (%)	
		Pontivy	Bretagne
Actifs	40 800	+6,1	+4,1
Chômeurs	3 900	+44,6	+25,6
Emplois au lieu de travail	36 100	+1,9	+1,9
Part du chômage (%)	9,7		10,8

Evolution annuelle moyenne entre 2007 et 2012 de la population active et contributions à l'équilibre du marché du travail (pour mille actifs en début de période)



Source : INSEE, recensements de la population. Champ : population des 15 - 64 ans

Le dynamisme démographique du pays de Pontivy est tiré notamment par l'arrivée de nouveaux actifs sur le territoire sur la période 2007 - 2012. L'emploi s'y est développé, mais à un rythme moindre, engendrant une augmentation du chômage et des actifs allant travailler sur un autre territoire.

La population active du pays de Pontivy s'accroît sous la conjugaison de 2 facteurs. Le territoire bénéficie d'une attractivité résidentielle conséquente, occupant le 5^{ème} rang régional sur cet indicateur. S'y ajoutent les gains d'actifs générés par le recul des âges de départ à la retraite (effet taux d'activité). Ces derniers viennent largement pallier le déficit induit par le non renouvellement de la population active : le pays de Pontivy n'échappe pas au vieillissement de la pyramide des âges, le nombre de seniors partant en retraite étant supérieur à celui des jeunes entrant sur le marché du travail (effet démographique).

L'emploi s'est certes développé sur le pays mais ces créations sont insuffisantes en nombre pour absorber l'accroissement de la population active. Aussi, le pays enregistre une hausse importante du chômage entre 2007 et 2012 (+44,6% soit 1 200 demandeurs d'emploi supplémentaires). Pour autant, la part des chômeurs demeure inférieure à celle observée pour la Bretagne. Parallèlement, les navettes domicile - travail se développent à destination des pays voisins.

Mobilités domicile - travail

Ainsi, un quart des actifs résidents sur le pays de Pontivy travaillent sur un autre territoire. Les flux de navetteurs sont relativement équilibrés, avec 9 100 sorties d'actifs contre 8 400 entrées.

La situation géographique centrale du pays de Pontivy élargit les zones d'échanges migratoires pour les actifs résidents : les flux sont relativement conséquents avec les 5 pays limitrophes, même si le dynamisme de Vannes draine plus du quart de ces mouvements. Le solde des navettes domicile - travail est déficitaire avec Vannes et avec le Centre-Bretagne. Il est excédentaire avec Auray et équilibrés avec les pays de Lorient et Ploërmel - Cœur de Bretagne.

Encadré méthodologique

Selon une approche que l'on qualifie de sociodémographique, la variation de la population active de 15 à 64 ans est le résultat de 3 effets :

- **un effet lié au vieillissement des actifs** initialement présents et résidents dans la zone, appelé effet démographique. Il se définit comme la variation de la population active lié au renouvellement naturel des générations (vieillessement des actifs initialement présents).

L'effet démographique sera donc positif dans le cas où le nombre de jeunes arrivant sur le marché du travail est supérieur au nombre de seniors cessant leur activité. Il sera négatif dans le cas inverse : le nombre de seniors à quitter le marché du travail est supérieur au nombre de jeunes y entrant.

- **un effet lié à la variation des taux d'activité** au cours de la période (appelé effet taux) : il mesure la variation de la population active due aux seuls changements de comportement d'activité.

Globalement sur la période 2007-2012, ce taux d'activité a augmenté sous l'effet de l'allongement des carrières professionnelles en lien avec les évolutions législatives sur le recul des âges de départ à la retraite.

- **un effet lié aux migrations résidentielles d'actifs** : il évalue l'impact des mouvements de population entre les territoires (personnes qui s'installent dans la zone moins les personnes qui déménagent). Cet effet est mesuré comme étant la résultante entre l'évolution de la population active et la contribution de 2 premiers effets.

Selon l'approche du marché du travail, l'évolution de la population est la somme de composantes, au sens des recensements de la population de 2007 à 2012 de :

- **l'évolution du nombre d'emplois** existant dans la zone, au lieu de travail.
- **l'évolution du nombre de chômeurs**, au sens du recensement de la population.
- **l'évolution du solde des navettes domicile - travail**, correspond à l'évolution de la différence entre le nombre de personnes travaillant sur un territoire mais n'y résidant pas (entrées) et le nombre de personnes y résidant mais n'y travaillant pas (sorties).