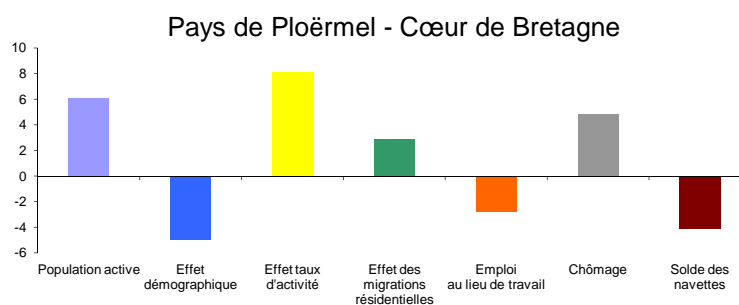


Facteurs d'équilibre du marché du travail Pays de Ploërmel - Cœur de Bretagne

Chiffres clés

	2012	Evolution 2007 -2012 (%)	
		Ploërmel - Cœur de Bretagne	Bretagne
Actifs	31 700	+3,0	+4,1
Chômeurs	3 000	+33,2	+25,6
Emplois au lieu de travail	27 900	-1,5	+1,9
Part du chômage (%)	9,3		10,8

Evolution annuelle moyenne entre 2007 et 2012 de la population active et contributions à l'équilibre du marché du travail (pour mille actifs en début de période)



Source : INSEE, recensements de la population. Champ : population des 15 -64 ans

Le pays de Ploërmel - Cœur de Bretagne présente un certain dynamisme démographique, pour autant l'emploi marque le pas sur la période 2007 - 2012.

La population active de Ploërmel - Cœur de Bretagne a augmenté sur les dernières années. Cette croissance s'explique par l'installation de nouveaux actifs en âge de travailler, sur ce territoire (effet migration résidentielle). En complément, s'y ajoutent les gains de population liés à la poursuite d'activité des seniors, du fait des évolutions de la législation relative aux départs en retraite (effet taux d'activité). Toutefois, le vieillissement de la population active vient largement amoindrir ces évolutions, à l'instar de la quasi-totalité des territoires bretons : les départs en retraite de seniors sont plus conséquents que les arrivées de jeunes actifs sur le marché du travail (effet démographique).

Sur cette période, l'évolution de l'emploi est relativement morose pour le pays : -1,5% entre 2007 et 2012 alors qu'il augmente de 1,9% à l'échelle régionale. En conséquence, le chômage enregistre une forte poussée, même si la part du chômage demeure, in fine, inférieure à celle observée au niveau régional. En parallèle, les flux domicile - travail s'amplifient pour les actifs, qui vont travailler en dehors du territoire : le pays de Ploërmel - Cœur enregistre l'une des plus fortes variations régionales, en termes de mobilité des actifs.

Mobilités domicile - travail

27% des actifs résidents sur le pays travaillent donc en dehors : le territoire présente donc une certaine dépendance vis-à-vis de l'extérieur, avec des flux domicile - travail déficitaires. Le volume de sorties d'actifs sur le territoire est supérieur à celui des entrées (7 600 sorties contre 6 900 entrées).

Les mobilités s'effectuent avec les pays limitrophes et tout particulièrement avec Rennes, Vannes, Pontivy et Redon - Bretagne Sud. Si les échanges sont relativement équilibrés avec les 3 derniers territoires, les flux de sortants sont largement supérieurs aux entrants avec le pays de Rennes : 1 200 départs contre 400 arrivées.

Encadré méthodologique

Selon une approche que l'on qualifie de sociodémographique, la variation de la population active de 15 à 64 ans est le résultat de 3 effets :

- **un effet lié au vieillissement des actifs** initialement présents et résidents dans la zone, appelé effet démographique. Il se définit comme la variation de la population active lié au renouvellement naturel des générations (vieillessement des actifs initialement présents).

L'effet démographique sera donc positif dans le cas où le nombre de jeunes arrivant sur le marché du travail est supérieur au nombre de seniors cessant leur activité. Il sera négatif dans le cas inverse : le nombre de seniors à quitter le marché du travail est supérieur au nombre de jeunes y entrant.

- **un effet lié à la variation des taux d'activité** au cours de la période (appelé effet taux) : il mesure la variation de la population active due aux seuls changements de comportement d'activité.

Globalement sur la période 2007-2012, ce taux d'activité a augmenté sous l'effet de l'allongement des carrières professionnelles en lien avec les évolutions législatives sur le recul des âges de départ à la retraite.

- **un effet lié aux migrations résidentielles d'actifs** : il évalue l'impact des mouvements de population entre les territoires (personnes qui s'installent dans la zone moins les personnes qui déménagent). Cet effet est mesuré comme étant la résultante entre l'évolution de la population active et la contribution de 2 premiers effets.

Selon l'approche du marché du travail, l'évolution de la population est la somme de composantes, au sens des recensements de la population de 2007 à 2012 de :

- **l'évolution du nombre d'emplois** existant dans la zone, au lieu de travail.
- **l'évolution du nombre de chômeurs**, au sens du recensement de la population.
- **l'évolution du solde des navettes domicile - travail**, correspond à l'évolution de la différence entre le nombre de personnes travaillant sur un territoire mais n'y résidant pas (entrées) et le nombre de personnes y résidant mais n'y travaillant pas (sorties).