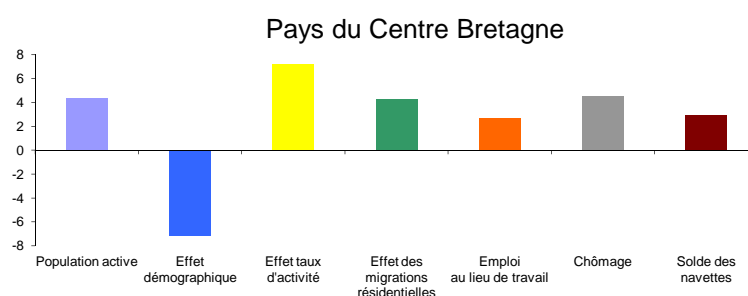


Facteurs d'équilibre du marché du travail Pays du Centre Bretagne

Chiffres clés

	2012	Evolution 2007 -2012 (%)	
		Centre Bretagne	Bretagne
Actifs	21 700	+2,2	+4,1
Chômeurs	2 000	+32,8	+25,6
Emplois au lieu de travail	22 400	+1,3	+1,9
Part du chômage (%)	9,0		10,8

Evolution annuelle moyenne entre 2007 et 2012 de la population active et contributions à l'équilibre du marché du travail (pour mille actifs en début de période)



Source : INSEE, recensements de la population. Champ : population des 15 -64 ans

Le pays du Centre Bretagne, enregistre une croissance démographique, mais celle-ci demeure relativement modérée comparativement au niveau régional.

Ainsi la population active du Centre Bretagne s'est accrue de 2,2% en 5 ans contre 4,1% pour la Bretagne. Ce gain d'actifs est uniquement lié à l'augmentation des installations de nouveaux actifs sur son territoire (effet migrations résidentielles). En effet, ce pays présente une structure de population relativement âgée et est confronté au vieillissement de sa population active : le nombre de seniors à quitter le marché du travail est largement supérieur à celui du nombre de jeunes y arrivant (effet démographique). Ces pertes d'actifs sont à peine compensées par les gains opérés suite au recul des âges de départ en retraite induisant un allongement des carrières professionnelles (effet taux d'activité).

Dans le même temps, l'emploi a lui aussi progressé, moins rapidement, toutefois, que la population active. Pour autant, le pays de Centre Bretagne offre, avec Rennes, un nombre d'emplois au lieu de travail supérieur à la population active résidente (103 emplois pour 100 actifs). Cependant, cette situation économique ne profite pas à la population résidente. L'évolution des navettes s'est accélérée, augmentant ainsi le nombre d'actifs résidant dans des territoires limitrophes à venir travailler en Centre Bretagne. De plus, le chômage se développe à un rythme soutenu. Néanmoins, la part de chômage demeure bien inférieure au niveau régional (9% contre 10,8%).

Mobilités domicile - travail

Ainsi, plus d'un tiers des emplois sont occupés par des actifs venant de territoires de proximité. C'est le plus fort taux observé au niveau régional. Le solde des navettes domicile - travail est largement excédentaire, avec des entrées d'actifs sur le territoire supérieures à celles des sorties : 7 600 contre 4 900.

Les échanges s'effectuent majoritairement avec 2 pays et sont excédentaires pour chacun d'eux : Saint-Brieuc (2 200 entrées contre 1 700 sorties), Pontivy (2 000 entrées contre 1 200 sorties).

Encadré méthodologique

Selon une approche que l'on qualifie de sociodémographique, la variation de la population active de 15 à 64 ans est le résultat de 3 effets :

- **un effet lié au vieillissement des actifs** initialement présents et résidents dans la zone, appelé effet démographique. Il se définit comme la variation de la population active lié au renouvellement naturel des générations (vieillessement des actifs initialement présents).

L'effet démographique sera donc positif dans le cas où le nombre de jeunes arrivant sur le marché du travail est supérieur au nombre de seniors cessant leur activité. Il sera négatif dans le cas inverse : le nombre de seniors à quitter le marché du travail est supérieur au nombre de jeunes y entrant.

- **un effet lié à la variation des taux d'activité** au cours de la période (appelé effet taux) : il mesure la variation de la population active due aux seuls changements de comportement d'activité.

Globalement sur la période 2007-2012, ce taux d'activité a augmenté sous l'effet de l'allongement des carrières professionnelles en lien avec les évolutions législatives sur le recul des âges de départ à la retraite.

- **un effet lié aux migrations résidentielles d'actifs** : il évalue l'impact des mouvements de population entre les territoires (personnes qui s'installent dans la zone moins les personnes qui déménagent). Cet effet est mesuré comme étant la résultante entre l'évolution de la population active et la contribution de 2 premiers effets.

Selon l'approche du marché du travail, l'évolution de la population est la somme de composantes, au sens des recensements de la population de 2007 à 2012 de :

- **l'évolution du nombre d'emplois** existant dans la zone, au lieu de travail.
- **l'évolution du nombre de chômeurs**, au sens du recensement de la population.
- **l'évolution du solde des navettes domicile - travail**, correspond à l'évolution de la différence entre le nombre de personnes travaillant sur un territoire mais n'y résidant pas (entrées) et le nombre de personnes y résidant mais n'y travaillant pas (sorties).