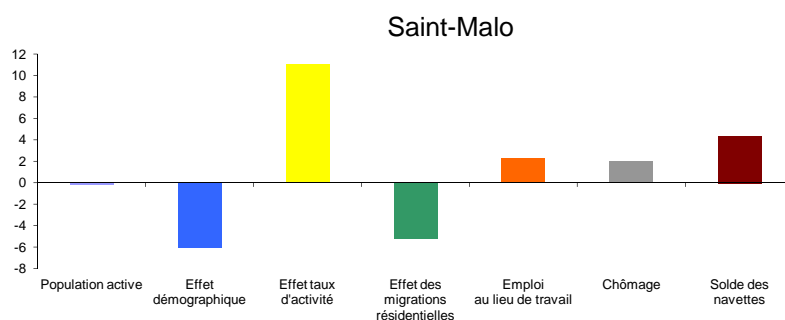


Facteurs d'équilibre du marché du travail Zone d'emploi de Saint-Malo (groupe 3)

Chiffres clés

	2012	Evolution 2007 -2012 (%)	
	Saint-Malo	Bretagne	
Actifs	44 100	-0,1	+4,1
Chômeurs	5 000	+9,3	+25,6
Emplois au lieu de travail	41 200	+1,2	+1,9
Part du chômage (%)	11,3		10,8

Evolution annuelle moyenne entre 2007 et 2012 de la population active et contributions à l'équilibre du marché du travail (pour mille actifs en début de période)



Source : INSEE, recensements de la population. Champ : population des 15 -64 ans

A l'instar de l'évolution démographique observée sur ce territoire depuis le début de la décennie, la population active de Saint-Malo est quasi stable sur la période 2007-2012, alors que l'emploi progresse. L'attractivité de la zone présente un profil particulier : le dynamisme des navettes domicile - travail compense le déficit de main d'œuvre, accentué par des migrations résidentielles conséquentes en dehors de la zone.

En effet, le gain de population active généré par le recul des âges de départ à la retraite (effet taux d'activité) est neutralisé par le vieillissement des actifs (effet démographique) dont 27% ont 50 ans et plus (soit + 4 points par rapport à 2007) et par une perte d'actifs en âge de travailler qui déménagent en dehors de la zone d'emploi de Saint-Malo (effet migrations résidentielles). La pression foncière, les difficultés d'accès au logement pour les actifs, notamment les jeunes ménages peuvent en partie expliquer cette situation.

Dans le même temps, l'emploi a augmenté sur ce territoire, mais le chômage aussi. Les navettes domicile - travail se sont, par ailleurs, amplifiées. Les emplois existants et ceux nouvellement créés entre 2007 et 2012 ont principalement profité à des actifs résidant en dehors de la zone d'emploi de Saint-Malo. Pour autant, cette dynamique n'induit pas de migration résidentielle vers la zone d'emploi de Saint-Malo, fixant de nouvelles populations en âge de travailler, ce qui permettrait un renouvellement de main d'œuvre.

Mobilité domicile - travail

79% des actifs ayant un emploi habitent et travaillent sur la zone d'emploi de Saint-Malo.

Le solde des navettes domicile - travail est excédentaire sur cette zone, avec des échanges qui s'opèrent principalement avec 2 zones d'emploi limitrophes : celles de Dinan et Rennes. Ainsi le volume d'entrées d'actifs est supérieur à celui des sorties : environ 10 100 actifs viennent quotidiennement travailler sur la zone d'emploi, dont près de la moitié proviennent de la zone d'emploi de Dinan et plus du tiers de celle de Rennes. A contrario 8 000 actifs partent travailler sur un autre territoire, dont 3 100 sur la zone d'emploi de Rennes et 2 500 sur celle de Dinan. Une part importante d'actifs va également travailler en Normandie.

Encadré méthodologique

Selon une approche que l'on qualifie de sociodémographique, la variation de la population active de 15 à 64 ans est le résultat de 3 effets :

- **un effet lié au vieillissement des actifs** initialement présents et résidents dans la zone, appelé effet démographique. Il se définit comme la variation de la population active lié au renouvellement naturel des générations (vieillessement des actifs initialement présents).

L'effet démographique sera donc positif dans le cas où le nombre de jeunes arrivant sur le marché du travail est supérieur au nombre de seniors cessant leur activité. Il sera négatif dans le cas inverse : le nombre de seniors à quitter le marché du travail est supérieur au nombre de jeunes y entrant.

- **un effet lié à la variation des taux d'activité** au cours de la période (appelé effet taux) : il mesure la variation de la population active due aux seuls changements de comportement d'activité.

Globalement sur la période 2007-2012, ce taux d'activité a augmenté sous l'effet de l'allongement des carrières professionnelles en lien avec les évolutions législatives sur le recul des âges de départ à la retraite.

- **un effet lié aux migrations résidentielles d'actifs** : il évalue l'impact des mouvements de population entre les territoires (personnes qui s'installent dans la zone moins les personnes qui déménagent). Cet effet est mesuré comme étant la résultante entre l'évolution de la population active et la contribution des 2 premiers effets.

Selon l'approche du marché du travail, l'évolution de la population est la somme de composantes, au sens des recensements de la population de 2007 à 2012 de :

- **l'évolution du nombre d'emplois** existant dans la zone, au lieu de travail.
- **l'évolution du nombre de chômeurs**, au sens du recensement de la population.
- **l'évolution du solde des navettes domicile - travail**, correspond à l'évolution de la différence entre le nombre de personnes travaillant sur un territoire mais n'y résidant pas (entrées) et le nombre de personnes y résidant mais n'y travaillant pas (sorties).