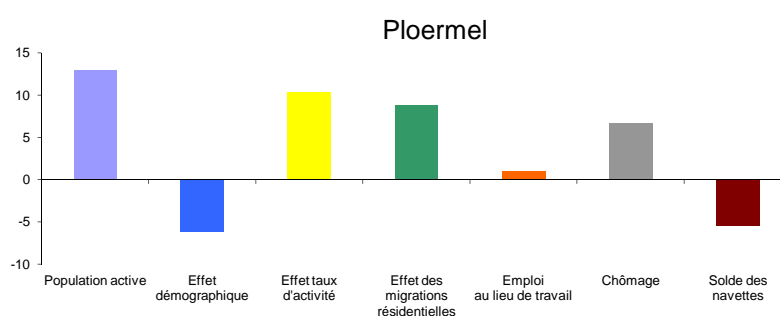


## Facteurs d'équilibre du marché du travail Zone d'emploi de Ploërmel (groupe 1)

### Chiffres clés

	2012	Evolution 2007 -2012 (%)	
		Ploërmel	Bretagne
Actifs	17 600	+6,5	+4,1
Chômeurs	1 700	+46,5	+25,6
Emplois au lieu de travail	14 700	+0,5	+1,9
Part du chômage (%)	9,9		10,8

### Evolution annuelle moyenne entre 2007 et 2012 de la population active et contributions à l'équilibre du marché du travail (pour mille actifs en début de période)



Source : INSEE, recensements de la population. Champ : population des 15 -64 ans

Ploërmel est l'une des plus petites zones d'emploi, située entre les zones d'emploi de Rennes, Vannes et Redon (trois des six zones les plus dynamiques sur le plan économique au niveau régional).

Ce territoire conserve un fort dynamisme démographique et présente, pour autant, une quasi-stabilité de l'emploi sur la même période, entre 2007 et 2012.

En effet, la population active enregistre un des taux de croissance les plus élevés (+6,5% en cinq ans) au niveau régional, après celui de Rennes. Cette hausse est liée à un effet migratoire très important. Elle résulte aussi d'un allongement de l'âge de départ à la retraite (effet taux d'activité). Ces deux effets compensent largement l'effet démographique lié au vieillissement de la population : le nombre de seniors cessant leur activité est plus important que le nombre de jeunes entrant sur le marché du travail.

Pour autant, le déséquilibre entre l'évolution de la population active et l'emploi est l'un des plus importants observés au niveau régional : l'évolution de l'emploi y est modérée, alors que la part de chômage, même si elle reste l'une des plus basses de Bretagne, enregistre l'une des croissances les plus importantes. De plus, les actifs résidents sont plus nombreux à travailler en dehors de Ploërmel, que ceux venant y travailler. Ce phénomène s'amplifie (solde des navettes domicile - travail de plus en plus négatif).

### Mobilité domicile - travail

Ainsi, 35% des actifs qui habitent la zone d'emploi de Ploërmel quittent chaque jour leur territoire pour aller travailler en dehors, soit environ 5 500 personnes. C'est le taux le plus élevé observé au niveau régional. A l'inverse 4 400 personnes viennent travailler sur ce territoire. Ils occupent près de 30% des emplois.

Les échanges s'effectuent essentiellement avec les zones d'emploi de Rennes et de Vannes. Ces deux zones concentrent 3/4 des mobilités enregistrées tant dans le sens des sorties que dans les sens des entrées. Toutefois, si les échanges sont relativement équilibrés avec Vannes (2 000 contre 2 300), ils sont déficitaires avec celle de Rennes : les sorties sont 2 fois plus élevées que les entrées (2 000 contre 1 000).

## **Encadré méthodologique**

*Selon une approche que l'on qualifie de sociodémographique, la variation de la population active de 15 à 64 ans est le résultat de 3 effets :*

- **un effet lié au vieillissement des actifs** initialement présents et résidents dans la zone, appelé effet démographique. Il se définit comme la variation de la population active lié au renouvellement naturel des générations (vieillessement des actifs initialement présents).

*L'effet démographique sera donc positif dans le cas où le nombre de jeunes arrivant sur le marché du travail est supérieur au nombre de seniors cessant leur activité. Il sera négatif dans le cas inverse : le nombre de seniors à quitter le marché du travail est supérieur au nombre de jeunes y entrant.*

- **un effet lié à la variation des taux d'activité** au cours de la période (appelé effet taux) : il mesure la variation de la population active due aux seuls changements de comportement d'activité.

*Globalement sur la période 2007-2012, ce taux d'activité a augmenté sous l'effet de l'allongement des carrières professionnelles en lien avec les évolutions législatives sur le recul des âges de départ à la retraite.*

- **un effet lié aux migrations résidentielles d'actifs** : il évalue l'impact des mouvements de population entre les territoires (personnes qui s'installent dans la zone moins les personnes qui déménagent). Cet effet est mesuré comme étant la résultante entre l'évolution de la population active et la contribution des 2 premiers effets.

*Selon l'approche du marché du travail, l'évolution de la population est la somme de composantes, au sens des recensements de la population de 2007 à 2012 de :*

- **l'évolution du nombre d'emplois** existant dans la zone, au lieu de travail.
- **l'évolution du nombre de chômeurs**, au sens du recensement de la population.
- **l'évolution du solde des navettes domicile - travail**, correspond à l'évolution de la différence entre le nombre de personnes travaillant sur un territoire mais n'y résidant pas (entrées) et le nombre de personnes y résidant mais n'y travaillant pas (sorties).