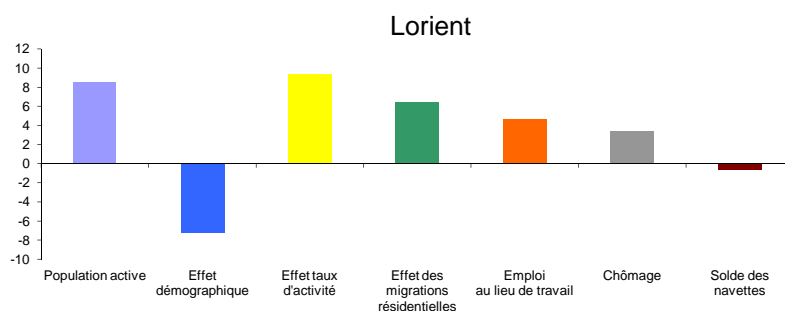


Facteurs d'équilibre du marché du travail Zone d'emploi de Lorient (groupe 1)

Chiffres clés

	2012	Evolution 2007 -2012 (%)	
		Lorient	Bretagne
Actifs	128 500	+4,3	+4,1
Chômeurs	15 600	+15,1	+25,6
Emplois au lieu de travail	108 800	+2,7	+1,9
Part du chômage (%)	12,2		10,8

Evolution annuelle moyenne entre 2007 et 2012 de la population active et contributions à l'équilibre du marché du travail (pour mille actifs en début de période)



Source : INSEE, recensements de la population. Champ : population des 15 -64 ans

La zone d'emploi de Lorient, est l'une des plus dynamiques de la région en termes de croissance démographique et d'emploi.

En effet, la population active de ce territoire s'accroît : les gains d'actifs induits par le recul des âges de départ à la retraite (effet taux d'activité) compensent largement le déficit de population lié au non renouvellement des générations sur le marché du travail (effet démographique), avec des arrivées de jeunes actifs sur le marché du travail inférieures aux départs en retraite des seniors. Par ailleurs, la zone de Lorient bénéficie d'une forte attractivité résidentielle : de nouveaux actifs continuent de s'installer sur le territoire.

En parallèle, la zone d'emploi de Lorient connaît un fort dynamisme économique. Pour autant, les emplois créés ne sont pas suffisamment nombreux pour faire face à l'augmentation de la population active liée à l'arrivée de nouveaux actifs sur le territoire. Ce déséquilibre se traduit essentiellement par une augmentation du chômage (+15,1%), moins importante cependant qu'au niveau régional (+25,6%). En effet, la croissance économique ne parvient pas à absorber un chômage qui demeure important sur ce territoire depuis la fin des années 90 : 12,2% d'actifs sont au chômage, soit la plus forte part enregistrée au niveau régional en 2012 avec la zone d'emploi de Carhaix-Plouguer. Enfin, l'évolution des déplacements domicile travail joue un rôle marginal dans le rééquilibrage du marché du travail, même si les navettes domicile - travail continuent de se développer avec des actifs de plus en plus nombreux à travailler en dehors de la zone d'emploi de Lorient.

Mobilité domicile - travail

Ainsi, en 2012, 14% des actifs en emploi, soit 15 900 personnes, vont travailler sur un autre territoire. A contrario la zone d'emploi de Lorient attire quotidiennement 12 100 actifs.

Les échanges sont particulièrement développés avec la zone de Vannes : 6 000 habitants de la zone d'emploi de Lorient vont y travailler et 5 500 personnes font le trajet en sens inverse. Viennent ensuite les zones d'emploi de Quimper et de Pontivy.

Encadré méthodologique

Selon une approche que l'on qualifie de sociodémographique, la variation de la population active de 15 à 64 ans est le résultat de 3 effets :

- **un effet lié au vieillissement des actifs** initialement présents et résidents dans la zone, appelé effet démographique. Il se définit comme la variation de la population active lié au renouvellement naturel des générations (vieillessement des actifs initialement présents).

L'effet démographique sera donc positif dans le cas où le nombre de jeunes arrivant sur le marché du travail est supérieur au nombre de seniors cessant leur activité. Il sera négatif dans le cas inverse : le nombre de seniors à quitter le marché du travail est supérieur au nombre de jeunes y entrant.

- **un effet lié à la variation des taux d'activité** au cours de la période (appelé effet taux) : il mesure la variation de la population active due aux seuls changements de comportement d'activité.

Globalement sur la période 2007-2012, ce taux d'activité a augmenté sous l'effet de l'allongement des carrières professionnelles en lien avec les évolutions législatives sur le recul des âges de départ à la retraite.

- **un effet lié aux migrations résidentielles d'actifs** : il évalue l'impact des mouvements de population entre les territoires (personnes qui s'installent dans la zone moins les personnes qui déménagent). Cet effet est mesuré comme étant la résultante entre l'évolution de la population active et la contribution de 2 premiers effets.

Selon l'approche du marché du travail, l'évolution de la population est la somme de composantes, au sens des recensements de la population de 2007 à 2012 de :

- **l'évolution du nombre d'emplois** existant dans la zone, au lieu de travail.
- **l'évolution du nombre de chômeurs**, au sens du recensement de la population.
- **l'évolution du solde des navettes domicile - travail**, correspond à l'évolution de la différence entre le nombre de personnes travaillant sur un territoire mais n'y résidant pas (entrées) et le nombre de personnes y résidant mais n'y travaillant pas (sorties).