

Choc démographique : défi pour les entreprises, les branches et les territoires

Cinquième rencontres Emploi-Formation

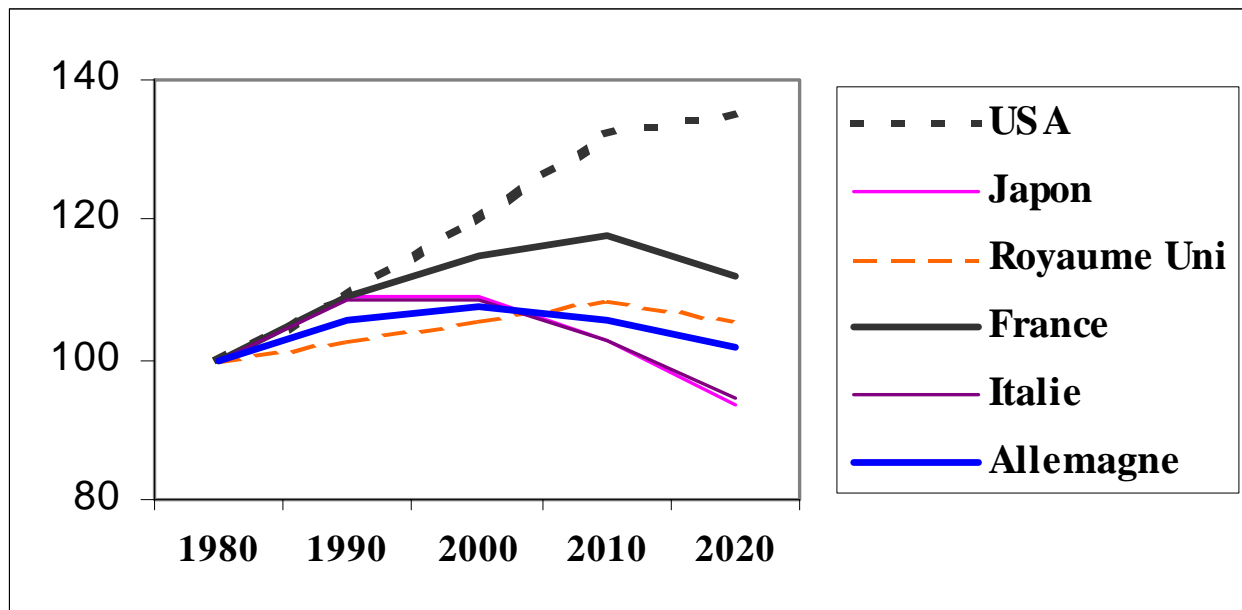
3 Février 2005

Un cadre démographique contraignant

- Une population totale qui continue de croître jusqu'au delà de 2020,
- mais au prix d'un vieillissement, **en France et ailleurs.**

**Population
des 15-64 ans
de quelques pays
de l'OCDE
de 1980 à 2020 :**

Base 100 en 1980



“Paramétrage” : taux de croissance du PIB et créations d ’emplois

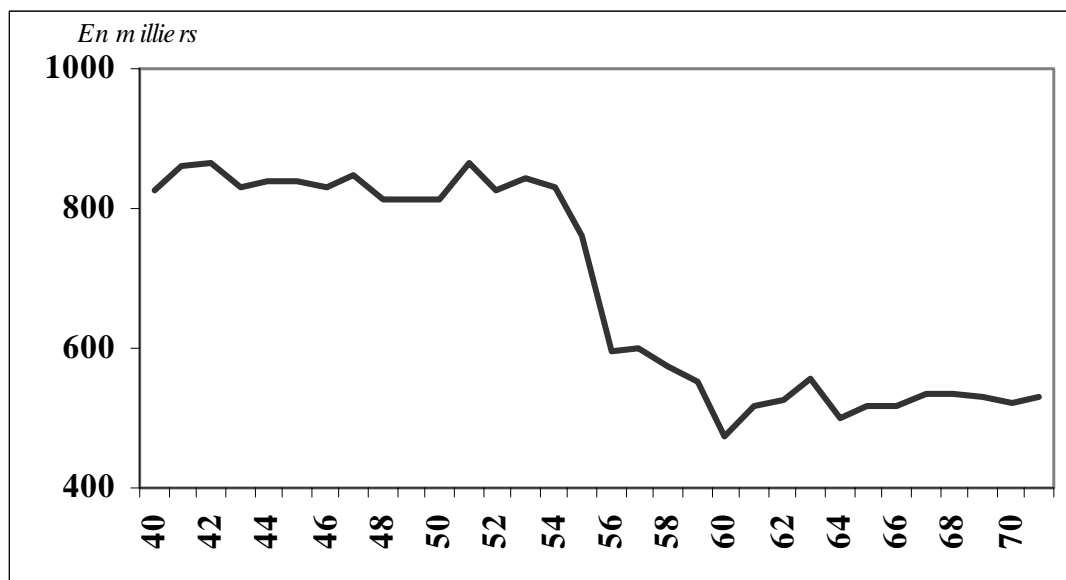
Hypothèses renouveler	Taux PIB	Création	Départs	Postes à
	2000-2010	d’emplois	retraite	ou à créer
	(en %)	(millions)	(millions)	(millions)
Scénario “haut” DEP	3,0 %	2,9	5,8	8,7
Variante “haute” DARES	2,9 %	2,8	5,8	8,6
Variante “basse” DARES	2,4 %	1,7	5,8	7,5
Scénario “bas” DEP	2,0 %	1,2	5,8	7,0

Une croissance de l'emploi 2000 – 2010, très différenciée selon le niveau de qualification

- Croissance forte des emplois très qualifiés et pour les métiers des services aux particuliers
- Croissance médiocre des employés administratifs
- Au mieux, quasi-stabilité des ouvriers qualifiés
- Baisse des ouvriers non qualifiés

A partir de 2005, départs en retraite des générations nombreuses de l'après-guerre

La population totale française des personnes de 40 à 70 ans, selon l'âge, en mars 2001



Forte accélération des départs en retraite à partir de 2005
478 000 personnes par an en moyenne 2000-2005
653 000 personnes par an en moyenne 2005-2010

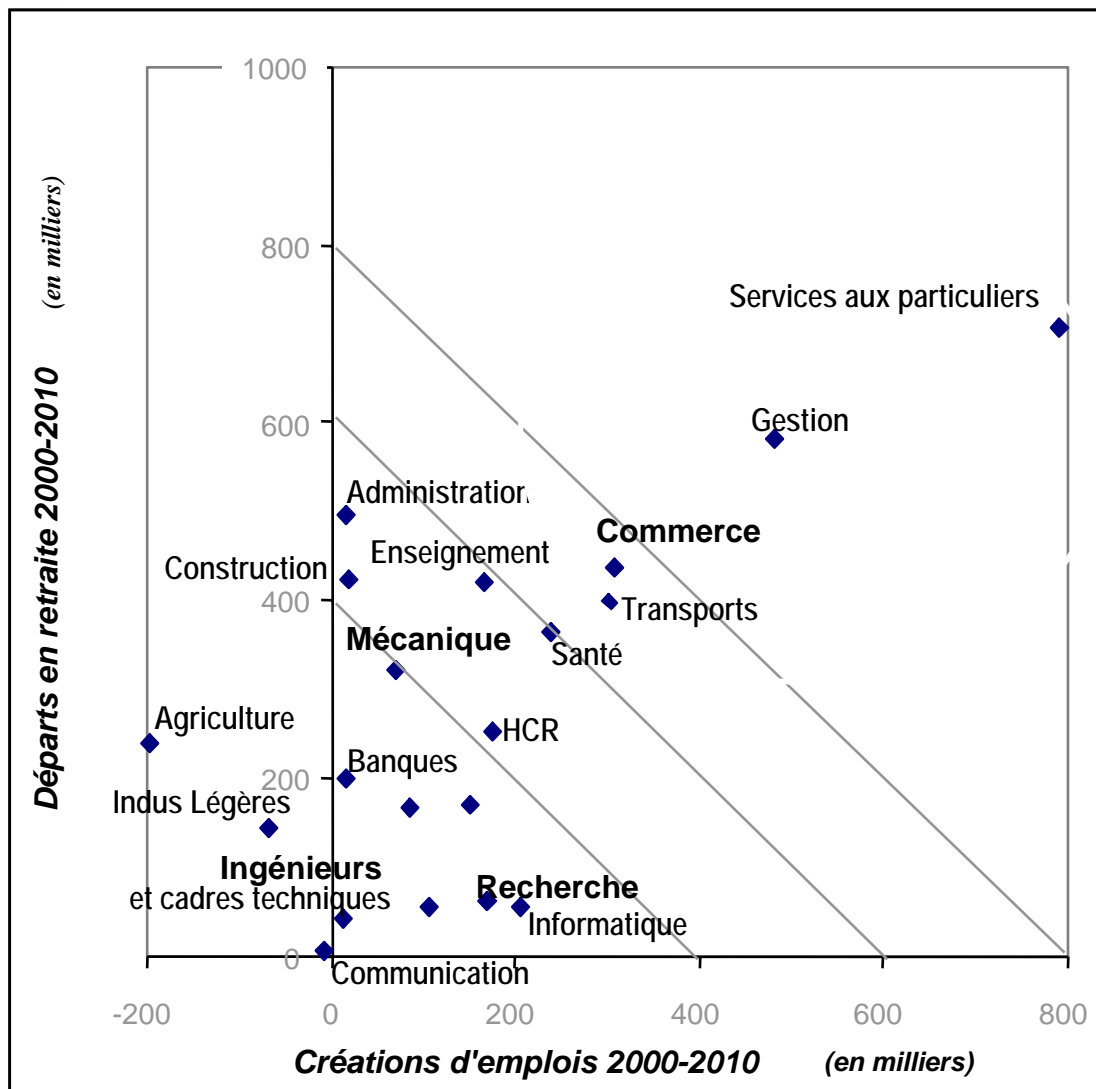
Les familles professionnelles où la part des plus de 50 ans est, soit très forte, soit très faible

<p>Quelques professions où la part des quinquagénaires est de 30% ou plus</p>	<p>Cadres des banques et assurances, de la fonction publique</p> <p>Cadres du BTP, de l'industrie, Enseignants</p> <p>Dirigeants d'entreprises, Agriculteurs, Médecins</p> <p>Employés de maison, Assistantes maternelles, Catégories C de la fonction publique</p>
<p>Quelques professions où la part des Quinquagénaires est inférieure à 15%</p>	<p>ONQ de la manutention, du second œuvre, de la mécanique, de l'électricité et des industries de process</p> <p>Employés de l'HCR, Caissiers, Comptables</p> <p>Informaticiens, Professionnels de l'action sociale et culturelle</p>

Les créations d'emplois et les départs en retraite sur la période 2000 – 2010 selon les domaines professionnels

	Emploi en 2010 (en milliers)	Créations nettes d'emplois sur 2000-2010 (en milliers)	Besoin de remplacement lié aux départs en retraite sur 2000-2010 (en milliers)
Domaines où départs en retraite et repli de l'emploi se compensent			
Agriculture	809	-198,4	240,5
Indus Légères	410	-66,5	144,5
Domaines en croissance peu affectés par les départs en retraite			
Informaticiens	590	204,4	56
Chercheurs	427	170,2	63
Communication	458	105,3	55
Ingénieurs et cadres techni	148	13,8	41
Domaines combinant croissance de l'emploi et importants départs en retraite			
Services aux particuliers	3669	792	707,5
Commerce	2541	306,5	435
HCR	1158	150,1	170,5
Transports	2041	302,8	396
Gestion	3007	480,8	580
Santé	2095	239,7	362,5
Des domaines de l'industrie et de la construction en croissance faible			
Electricité	328	15,3	72,5
Mécanique	1366	70,4	321
Indus Process	1255	176,1	252
Maintenance	704	84,1	168
Construction	1612	19,3	421,5
Le cas de l'administration et la banque-assurance			
Administration	1571	16,9	494,5
Banques	574	15,5	201,5
Enseignements	1385	166,7	419,5

2000 – 2010 : impact selon les domaines professionnels



Composition du groupe Prométhée

Observatoires de branches

- **Forcémat** : observatoire de la branche « Matériaux et construction » (OPCA)
- **ANFA** : observatoire de la branche « services de l'automobile » (OPCA)
- **LEEM** : observatoire des entreprises du médicament (service de la direction des affaires sociales du LEEM)
- **L'observatoire des Assurances** (structure indépendante)
- **L'observatoire des Télécommunications** (structure indépendante)
- **FORCO** : observatoire des branches du commerce (OPCA)
- **L'observatoire de la Plasturgie** (Fédératoin de la plasturgie)
- **PROMOFAF** (secteur sanitaire et social)

Etat

DGEFP, DIGITIP, DESCO, Plan

Experts

CEREQ, GESTE, AFPA, CG Conseil, IRED

Les réflexions prospectives portées aujourd'hui par les observatoires de branche

Pour les secteurs confrontés à des départs importants des effectifs dans les 10 ans à venir...

... Face au défi démographique, des scénarios d'emploi et des réponses contrastées en fonction des secteurs et des métiers

Les branches dont les effectifs sont à renouveler et pour lesquelles les besoins sont prévisibles

Les stratégies de branches peuvent porter sur :

- le développement de l'attractivité, notamment par la communication sur les métiers
- le renforcement des dispositifs de formation préparant à l'exercice des métiers
- le développement de la mobilité interne et la professionnalisation des salariés

Les branches par lesquelles les nombreux départs à la retraite nécessitent de prévoir le renouvellement des compétences

Les stratégies de branches portent sur :

- développer la qualification des salariés en place et hausser le niveau général afin d'intégrer de nouvelles compétences
- rechercher des pistes pour le personnel dont l'employabilité est faible
- aménager des solutions pour gérer les fins de carrière, et investir dans l'ergonomie des matériels et des organisations du travail pour maintenir dans l'emploi les populations âgées

Les branches dont les départs en retraite représentent une opportunité pour répondre à l'évolution des métiers

Les stratégies de branches portent sur :

- le recrutement des profils différents de ceux des salariés qui partent en retraite
- le développement d'actions de reconversion vers d'autres types de métiers
- l'externalisation de certains métiers